

Гробница Ходлера|Le tombeau de Hodler

Автор: Надежда Сикорская, Женева, 18. 05. 2018.



Слева: Фердинанд Ходлер, "Далекая песня", 1906 г., масло, холст, © Kunstmuseum Saint-Gall.
Справа: Альбер Шмидт, копия "Далекой песни", 1919 г. Фреска маслом на холсте, на Паватексте. (© МАН)

По случаю столетия со дня смерти самого знаменитого швейцарского художника месту его упокоения вернули краски.

|

A l'occasion du centenaire de la mort du plus célèbre peintre suisse sa tombe retrouve des couleurs

Наши постоянные читатели уже знают, что весь текущий год проходит в Женеве [под знаком Фердинанда Ходлера](#). Ходлер (1853-1918) родился в кантоне Берн, но в 1872 году обосновался в Женеве, где прожил до самой смерти, наступившей 19 мая 1918 года – художник скончался в своей квартире на набережной Монблан, счастливая смерть! В 2007 году его картина «Вид на озеро Леман из Сен-Пре» («Le lac Léman vu de Saint-Prex») была продана на аукционе почти за 11 миллионов франков – рекорд для швейцарских живописцев. Большая часть его наследия хранится в Музее искусства и истории Женевы: 150 картин, скульптура, 800 рисунков, эскизов и эстампов, предметы мебели. Именем художника названа одна из улиц города, так что память приемного сына Женева чтит.

В связи с юбилейной датой дирекции Музея вместе с администрацией кладбища св. Георгия было поручено вернуть могиле Ходлера достойный вид. Заметим, что кладбище св. Георгия – самое большое в Женеве, оно было основано еще в 1880 году и занимает 219 000 кв. м. Интересно, что из всех похороненных там знаменитостей, на сайте кладбища упоминается только Ходлер! Его могила уже реставрировалась в 2007 году по поручению городской администрации, но теперь вновь потребовалось почистить надгробие и заполнить трещины, образовавшиеся в каменных его частях.

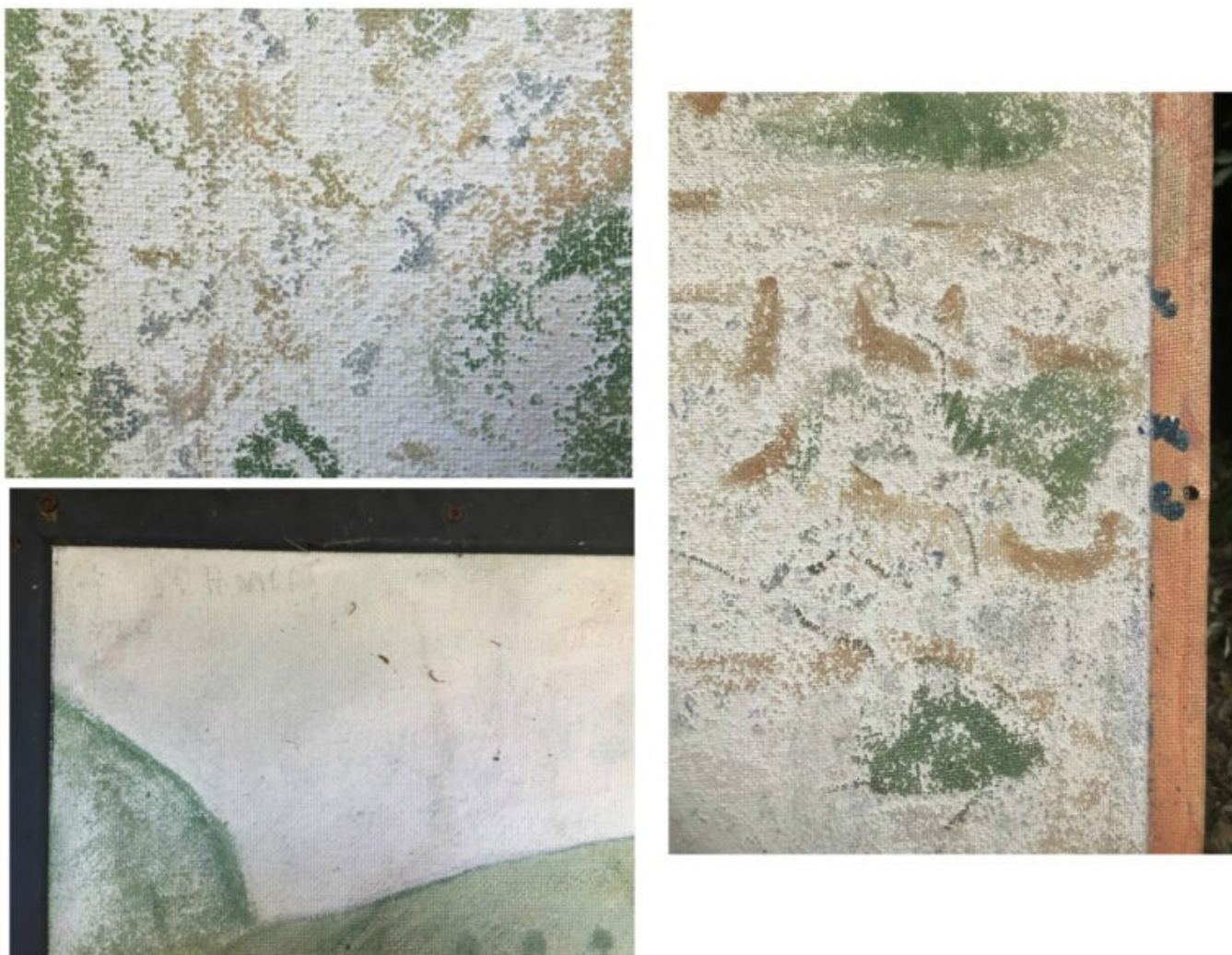
Если вы решите посетить могилу – многие наши соотечественники любят гулять по кладбищам, - вам, возможно, интересно будет узнать ее историю.



В 1919 году, когда создавалась гробница, над надгробной плитой было оставлено отверстие под художественное произведение. Выбор пал на картину Ходлера «Далекая песня». Написанная в 1906 году и хранящаяся сегодня в Художественном музее Санкт-Галлена, она относится к периоду увлечения автора символизмом. Как и другие работы той эпохи, ее отличает большой формат (140x120 см) и изображение персонажей, в данном случае – женщины, в самом что ни на есть простом природном обрамлении. Названия своим творениям Ходлер тоже давал простые и понятные – «Ночь», «Истина», «Соприкосновение с вечностью». То есть чувствуется склонность к метафизике, к анализу сновидений. «Далекая песня» вписывается в этот ряд. Интересно, что, когда десять лет назад в парижском Музее Орсе проходила большая ретроспектива Ходлера, французы отнеслись к этому периоду его творчества без энтузиазма, найдя его слишком холодным, слишком «немецким», претенциозным. Сдержанные же протестанты-женевцы, наоборот, все это, наверное, записывают в плюс, иначе почему из сотен работ для увековечивания памяти художника они выбрали именно эту?

Как бы то ни было, разумеется, оригинал на кладбище не отдали, а поручили художнику Альберу Шмидту, ученику Ходлера, сделать копию, на холсте. Она и была вставлена в каменную «рамку» надгробия и оставалась там до 1962 года. К этому времени ее плохое состояние вынудило заменить ее на вторую копию, сделанную художником-реставратором Музея искусства и истории Женевы Полем Циммерманом. Еще несколько лет назад именно ее лицезрели посетители кладбища.

Могила Фердинанда Ходлера на женевской кладбище св. Георгия (© МАН)



Но все приходит в негодность, а свежий воздух полезен нам с вами, но не произведениям искусства. После 55 лет под ветрами и дождями пришла в негодность и эта реплика: деревянная подставка покосилась, несмотря на систему Pavatex, призванную защищать от влажности, краска во многих местах отвалилась, первоначальные цвета поблекли. Полотно с надгробия убрали и стали думать, что делать дальше. Варианты предлагались самые разные – от реставрации первого копии Шмидта до создания новой, третьей. В итоге было решено воссоздать фотографическое изображение работы Шмидта на алюминиевой подложке.

Понятно, что алюминий лучше сопротивляется меняющимся погодным условиям, чем холст, а потому специалисты считают такое решение разумным, позволяющим воссоздать изначальный вид надгробия и сохранить его на длительный, хочется надеяться, период.

Вот, что сделало с холстом время (МАН)



Добавить комментарий

Пожалуйста, [войдите](#) или [зарегистрируйтесь](#) , чтобы отправить комментарий
