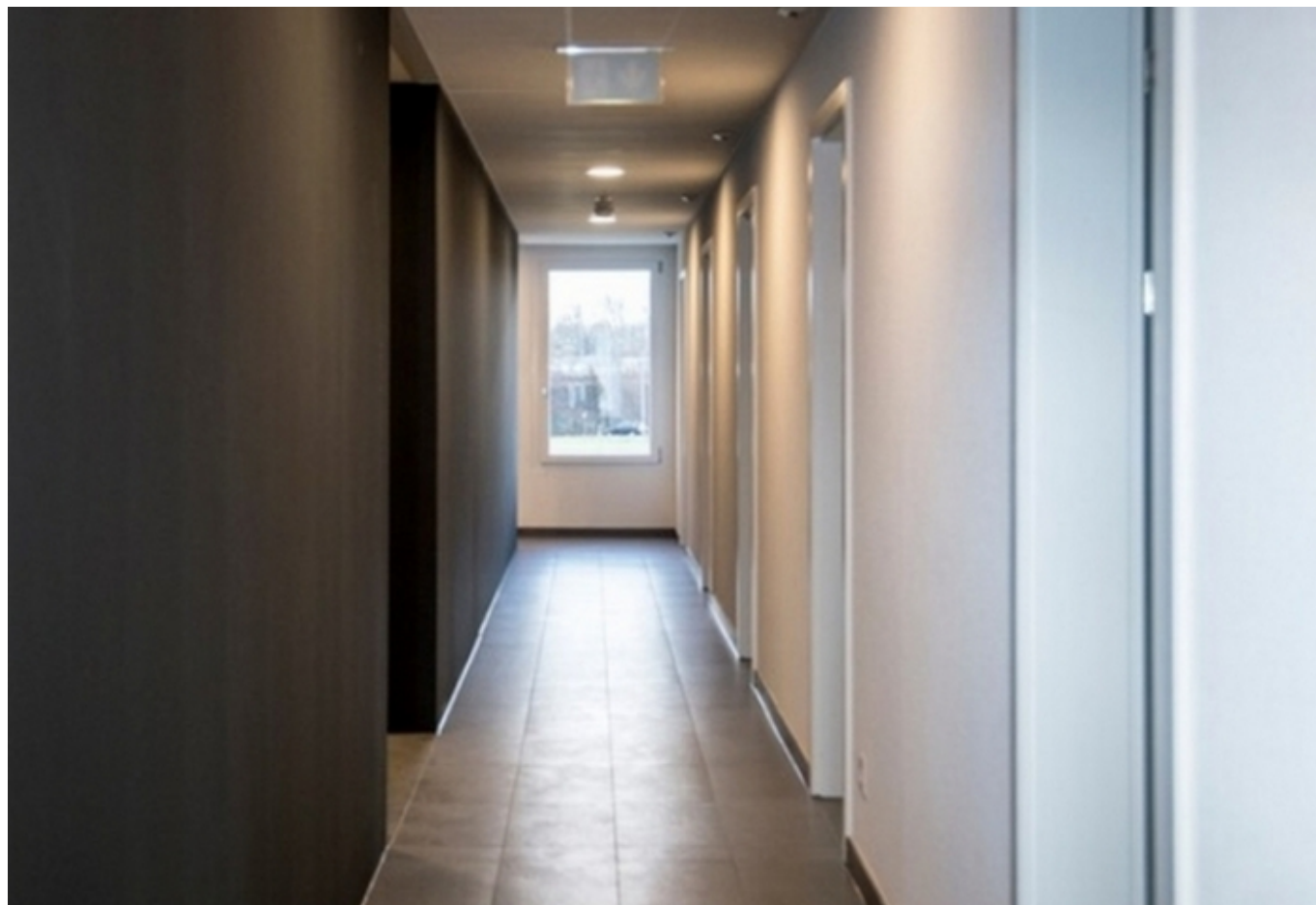


[Главная](#) > В Швейцарии пустуют центры по приему беженцев

В Швейцарии пустуют центры по приему беженцев|Les centres de requérants d'asile sont sous-occupés en Suisse

Автор: Татьяна Гирко, Берн-Цюрих-Лозанна, 20. 02. 2017.



(© Keystone)

В некоторых кантонах структуры, предназначенные для приема беженцев, стали не нужны после того, как в марте 2016 года был закрыт «миграционный путь» через Балканы. |

Des structures d'hébergement dans certains cantons sont devenues inutiles depuis la fermeture de la route migratoire des Balkans en mars 2016.

В 2016 году Швейцария получила 27207 прошений о предоставлении убежища, что на 31,2% меньше, чем [годом ранее](#). Это сокращение объясняется тем, что так называемый «балканский путь», через который просители убежища попадали в Европу из Турции, был частично перекрыт еще в марте 2016 года, считает Государственный секретариат по миграции (SEM). Правда, всего в Европе в прошлом году попросили приюта 1,3 млн человек, что приблизительно соответствует цифре 2015 года.

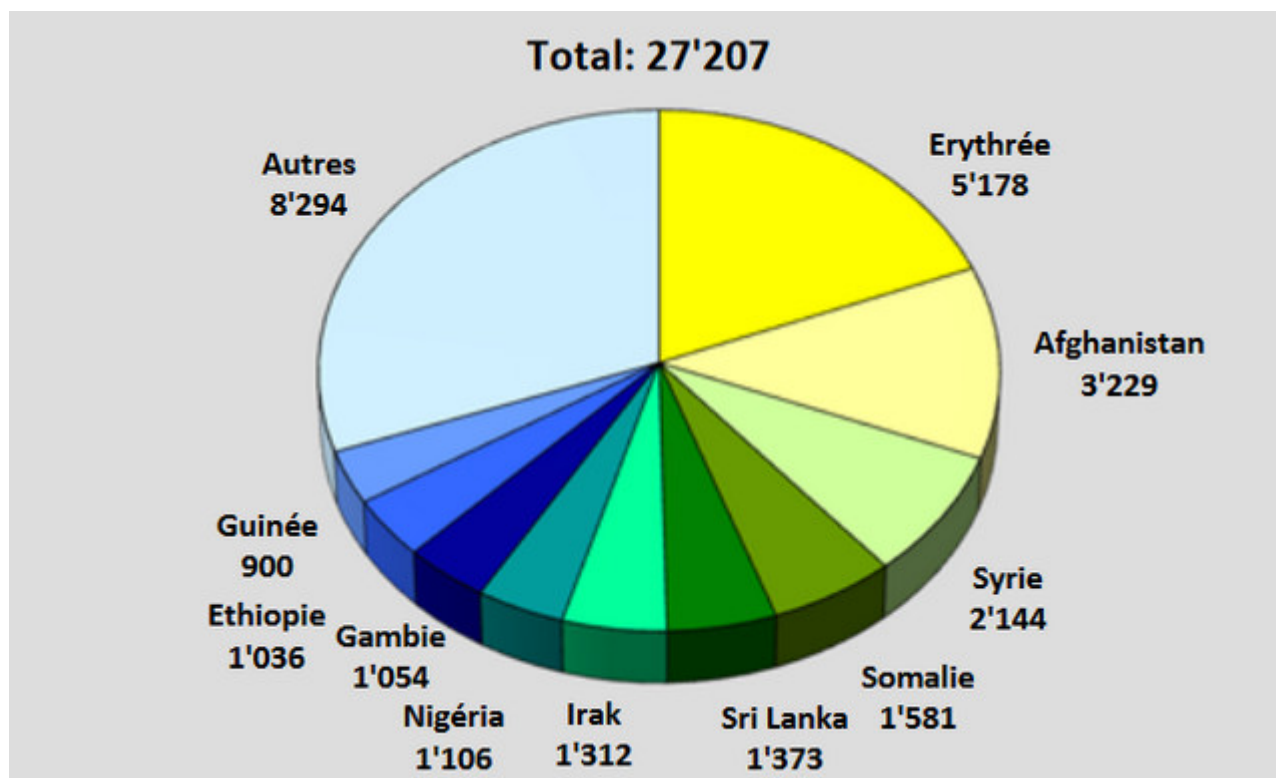
В Швейцарии тенденцию, наметившуюся в прошлом году, подтверждают и первые данные статистики 2017-го. В январе убежища на территории Конфедерации попросили всего 1588 человек, что на 10,1% ниже показателя декабря 2016 года и на 56,1% меньше аналогичной цифры за прошлый январь. Согласно прогнозу Государственного секретариата по миграции, всего в 2016-м Швейцария получит около 24500 прошений при условии, что договор о реадмиссии беженцев между Евросоюзом и Турцией останется в силе, сообщает информгентство ATS со ссылкой на главу департамента Марио Гаттикера.

По оценкам SEM, если Турция откажется принимать обратно своих принудительно возвращаемых граждан, а также лиц, въехавших с ее территории, число просителей убежища в Швейцарии может вырасти до 32000. Именно поэтому миграционные власти пока не намерены отказываться от основных направлений своего [плана](#), разработанного с учетом возможного увеличения потока беженцев. Кантоны должны быть готовы принимать, в случае необходимости, до 6000 беженцев в месяц, считает Государственный секретариат по миграции.

Между тем сегодня многие оборудованные для этих целей структуры практически пустуют, а некоторые и вовсе закрылись. Такие случаи зафиксированы в кантонах Во, Берн, Люцерн, Базель-городской и Цюрих. Так, Центр по приему мигрантов кантона Во (EVAM) еще осенью прошлого года анонсировал прекращение работы четырех [укрытий](#) для защиты гражданского населения, в которых принимали беженцев. В случае необходимости эти структуры могут быть снова введены в действие, уверяют власти.

Аналогичная картина наблюдается и в Берне, где были закрыты два временных центра в Оберхофене и Айфельде. Цюрих больше не испытывает потребности в структурах Цюрих-Витикон и Цюрих-Альтштеттен, открытых в ноябре-декабре 2015 года на пике миграционного кризиса, когда Конфедерации и кантонам пришлось в срочном порядке переоборудовать в центры приема существующие укрытия для защиты гражданского населения и другие объекты, включая неиспользуемые [армейские ангары](#).

На сегодняшний день, согласно последним данным SEM, среди просителей убежища в Швейцарии лидируют выходцы из Эритреи (335 прошений за январь 2017 года), Сирии (113 прошений), Гвинеи (120 прошений), Афганистана (99 прошений), Шри-Ланки (79 прошений) и Сомали (70 прошений).



Число просителей убежища в Швейцарии за 2016 год (© SEM)

В прошлом месяце Конфедерация приняла на своей территории 91 человека в рамках [программы ООН](#) по перемещению особо уязвимых категорий беженцев. Такая программа предназначена для лиц, находящихся в соседних с Сирией странах, чей статус беженцев был подтвержден Управлением Верховного комиссара ООН по делам беженцев (УВКБ).

Кроме того, еще 50 человек прибыли в Швейцарию из Греции в рамках аналогичной [европейской программы](#). Ее основная задача заключается в оказании помощи двум государствам-участникам Дублинского соглашения, на долю которых выпадает наибольшее число прошений о предоставлении убежища. Речь идет об Италии и Греции, которые не справляются с обработкой всех запросов. Государственный секретариат по миграции сообщает, что на сегодняшний день Швейцария приняла 418 просителей убежища, проходящих по этой линии.

Больше статей на эту тему вы найдете в [нашем досье](#).



Добавить комментарий

Пожалуйста, [войдите](#) или [зарегистрируйтесь](#) , чтобы отправить комментарий