

Зеленая фея приглашает в Дом абсента|The Green Fairy invites to visit the House of absinthe

Автор: Азамат Рахимов, Мотье, 3. 07. 2014.



Зеленый абсент

Сегодня в небольшом городке Мотье (кантон Невшатель) открывает двери необычный музей, посвященный самому знаменитому напитку конца 19 века. Здесь можно не только проследить историю абсента, но и разобраться во всех тонкостях его производства по старинным швейцарским рецептам. |

An unusual museum devoted to the most famous beverage of the 19th century opens today its doors

in a small town Môtiers. Here you can learn more about the history of absinthe and its production according to the traditional Swiss recipes.

«Абсент в Швейцарии» - отличная тема для увлекательного социального исследования, в которое обязательно будут вплетены забавные и трагичные истории сотен тысяч людей. Изучив роль этого очень крепкого алкогольного напитка, можно сделать несколько крайне занимательных наблюдений не только о технологии его производства, но и о швейцарцах, которые, несмотря на почти вековой запрет, продолжали подпольно заниматься перегонкой, сохранив до наших дней уникальные рецепты.

В 1910 году Швейцария вслед за соседями приняла сухой закон в отношении абсента. На протяжении 95 лет настойка на травах, за свой характерный изумрудный цвет получившая прозвище «Зеленая фея», была вне закона. По мнению властей, популярность абсента грозила серьезными последствиями для здоровья нации. Подобных запретительных мер в отношении шнапса или крепких ликеров не принимали: видимо, эти напитки посчитали менее вредными. Только в 2005 году Зеленая фея стала вновь легальной в Швейцарии. Казалось бы, столь длительный срок должен был неизбежно привести к исчезновению технологий производства, которые были придуманы еще в конце 18 века. Достаточно вспомнить антиалкогольные кампании в СССР, уничтожившие лучшие виноградники в Молдавии, в Крыму и на Кавказе. Виноделие в России до сих пор не может восстановить утерянные сорта.

И уж если советским чиновникам удалось добиться таких «результатов», то каким образом примерные и законопослушные швейцарцы смогли сохранить традиции, нарушив предписанные нормы? «Это очень редкий, наверное, в чем-то уникальный случай неповиновения законам. Звучит странно, но мы правда гордимся тем, что не особенно строго выполняли требования властей. В этом регионе зародился швейцарский абсент, его тут перегоняли почти в каждом доме на протяжении многих десятилетий. Неужели стоило это разрушать? Конечно, пока действовал запрет, полиция периодически проводила проверки и сажала нарушителей в тюрьму, но после очередного рейда местные жители продолжали подпольно производить абсент. Их мужество и помогло нам сегодня воссоздать былые рецепты и открыть Дом абсента», - рассказал Нашей Газете.ch директор только что открывшегося музея Ян Клаузер.

История любит иронизировать: Дом абсента расположился в том самом здании, где на протяжении всего прошлого столетия находилась жандармерия. Сюда же отправляли «самогонщиков», пойманных во время очередной облавы.

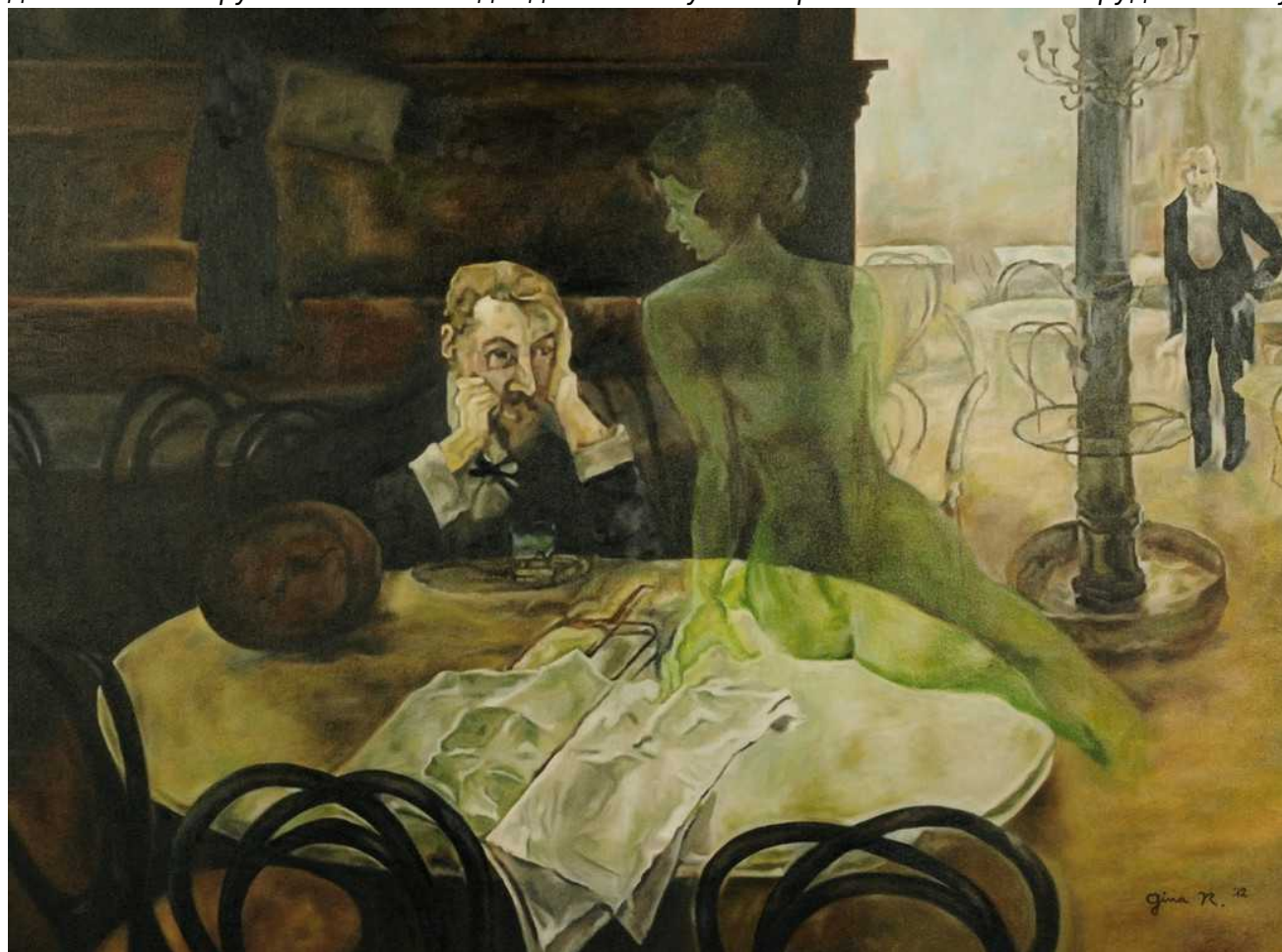
За что же власти так ополчились на абсент? Чем Зеленая фея опасней шнапса, пива или вина? «Свою роль сыграло несколько факторов. Во-первых, потребление абсента выросло до невообразимых масштабов. Представьте, только в маленькой Швейцарии ежегодно производилось около 1 млн литров напитка, а во Франции еще больше – 36 млн литров. Естественно, неумеренное потребление стало сказываться на здоровье общества, и власти пошли на радикальные меры. Во-вторых, принять запретительный закон помогли набравшие силу производители вина, не желавшие мириться с конкуренцией на рынке», - объяснил Клаузер.

Абсент не просто запретили. Против него была развернута агрессивная пропагандистская кампания, последствия которой ощущаются до сих пор. Например, многие уверены, что напиток нелегален, хотя на самом деле запрет на него был отменен почти повсеместно в Европе. Также считается, что абсент воздействует на психику подобно психотропным веществам, вызывая галлюцинации и видения. Но, как показали исследования, по своему

эффекту он принципиально не отличается от других крепких алкогольных напитков.

Особенность абсента в том, что в его горьковатом вкусе почти не ощущается очень высокое содержание спиртов (от 50% до 80%), а потому человек может быстро и неожиданно для себя опьянеть. Надо сказать, употребление этого напитка, чей цвет может варьироваться от зеленого до красного, голубого и желтого, - такой же особый ритуал, как и распитие вина. Обо всем этом вам расскажут в Доме абсента, где вы, конечно, сможете попробовать местные сорта, для создания которых используют 14 различных трав и растений помимо обязательной горькой полыни. Дегустируя напиток, не забывайте соблюдать меру, а то вас может навестить Зеленая фея.

Дополнительную информацию вы найдете на [сайте Дома абсента](#). При желании вы можете даже заказать русскоязычного гида: для этого нужно заранее связаться с сотрудниками музея.



Любитель абсента. Виктор Олива. 1901 год



Добавить комментарий

Пожалуйста, [войдите](#) или [зарегистрируйтесь](#) , чтобы отправить комментарий
