

[Главная](#) > Ледник Алетч вернул останки троих альпинистов

Ледник Алетч вернул останки троих альпинистов | Le glacier d'Aletsch rend des restes humains

Автор: Людмила Клот, Сион, 4. 07. 2012.



Бинокль принадлежал одному из погибших (© Кантональная полиция Вале)

86 лет спустя гора отдает своих жертв: кости и личные вещи альпинистов были обнаружены на склоне ледника. Газета Walliser Bote выдвинула гипотезу, что они принадлежат четырем альпинистам из Летченале, среди которых было трое братьев. Они исчезли в марте 1926 года.

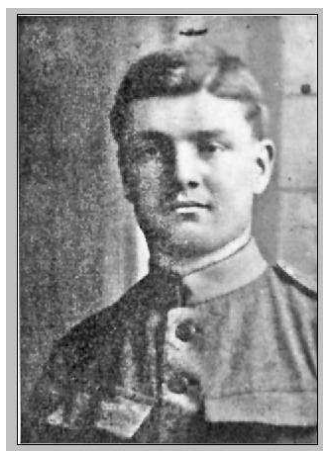
Des ossements humains ont été rendus par le glacier d'Aletsch. La découverte a été annoncée à la

police valaisanne par un guide de montagne. Les effets retrouvés alentours laissent supposer que les victimes ont disparu en mars 1926.



Британская пара, проводившая свои каникулы в Швейцарии, совершила страшное открытие. В сопровождении горного инструктора туристы наслаждались солнцем и прекрасным видом на Альпы в области ледника Алетч примерно на полпути между Конкордиаплац и Мерьелензее. Как вдруг нечто на правом краю ледника привлекло их внимание...

В ареале в несколько десятков метров англичане обнаружили человеческие кости: три скелета. Лед уже сошел с них. Рядом были найдены вещи погибших: останки одежды, лыжные палки из дерева, старинный бинокль, горные ботинки для хождения по снегу, часы, трубка для курения, кошелек из черной кожи с девятью франками внутри – самая новая из монет датировалась 1921-м годом. Все показывало, что драма, скорее всего, относится к той эпохе.



Горный инструктор сразу обратился в кантональную полицию. В настоящий момент невозможно сказать, сколько именно человек могли стать жертвами швейцарского ледника. Идентификация останков займет несколько недель, сейчас ею занимаются специалисты из Института судебной медицины в Ситтене, которые сравнивают ДНК.

Находка способна пролить свет на одну из неизвестных драматических страниц истории Вале, - уверена газета Walliser Bote. 4 марта 1926 года четверо молодых мужчин из деревни Летченталь отправились в горы. Братья Йохан, Клетус и Фиделис Эбнер и их товарищ Макс Ридер, все - в возрасте от 22 до 31 года, были опытными альпинистами и ходили в связке. Застигнутые внезапной переменой погоды, альпинисты не смогли добраться до горной хижины, прозванной Голландской, где они ранее оставили свои горные рюкзаки. Подробности их смерти так никогда и не выяснились. Спасательные и розыскные работы не увенчались успехом. Это - самый серьезный трагический случай в истории коммуны, и конечно, местные жители всегда надеялись узнать больше о их гибели. В этой местности и сегодня живут их



родственники, детей у молодых людей не было, зато было множество племянников и племянниц. Даже спикер полиции Макс Ридер связан близкими родственными узами с одним из погибших.

Ледник Алетч движется со скоростью 150 метров в год (процесс таяния его льдов внушает серьезные опасения швейцарским экологам. В результате глобального потепления Алетч, даже при неизменяющемся климате, потеряет в течение ста последующих лет около четырех километров в длину и треть своего объема, [предостерегают исследователи](#) Высшей политехнической школы Цюриха). Таким образом, место, в котором погибли летченальские парни, навсегда останется тайной. Пока не ясно, что стало с четвертым товарищем – сохранит ли его останки ледник навечно, или отдаст людям.

Останки погибших были найдены примерно на середине этой части ледника (Walliser Bote)

Клетуса Эбенера и его спутников долго искали, пока не объявили пропавшими

С такими деревянными палками поднимались в горы в 1920-х годах (Кантональная полиция Вале)



Добавить комментарий

Пожалуйста, [войдите](#) или [зарегистрируйтесь](#) , чтобы отправить комментарий
