

[Главная](#) > Российскому «дому» в Берне – 100 лет

Российскому «дому» в Берне – 100 лет|La "maison" de la Russie à Berne fête ses 100 ans

Автор: Мария Кришат, Берн, 26. 09. 2011.



Так выглядело здание посольства России в Берне в момент его постройки

Сегодня, 26 сентября, в российском посольстве в Швейцарии праздник – отмечается юбилей исторического здания, в котором располагается главное дипломатическое представительство России. |

Ce 26 septembre le bâtiment de l'Ambassade de la Fédération de la Russie en Suisse fête son centième anniversaire.

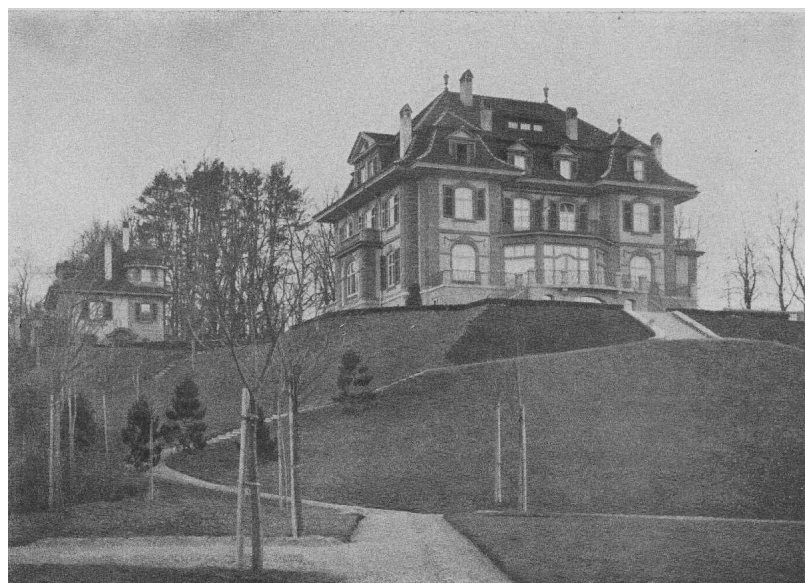
В 1848 году, после завершения гражданской войны, новая единая федеративная Швейцария стояла в начале сложного процесса своего национального становления. Необходимо было решить и вопрос о том, в каком городе расположить федеральные органы власти, которых до того у Швейцарии никогда не было.

Протестанты, победившие в гражданской войне, делали все, чтобы как можно скорее залечить раны и как можно меньше напоминать католикам об их поражении. О выборе столицы в привычном понимании речи никто не вел – это серьезно раздражило бы католиков, которые захотели бы сделать главным городом страны Люцерн. Да и не было в Швейцарии никогда, в отличие от России или Франции, города, в котором концентрировалась бы вся власть.

В итоге на эту роль был избран Берн, удобно расположенный на франко-немецкой языковой границе и являющийся символ равенства и примирения всех языковых, политических, религиозных и общественных слоев страны. Еще одним компромиссом стало воздержание от употребления слова «столица», которому предпочли нейтральные понятия «федеральный город» («Bundesstadt») и «место расположения федеральных органов власти» («Bundessitz»). Так Швейцария и по сей день живет без столицы.

В начале 20-го века для размещения федеральных министерств, правительства и парламента страны, в центре города построили внушительное здание Федерального дворца («Bundeshaus»).

История района Кирхенфельд-Шоссхальде



В 1866 году правительством кантона Берн было принято решение разрешить иностранным государствам приобретать недвижимость для размещения своих дипмиссий. Первыми этим разрешением воспользовались Франция, Германия и Великобритания.

Дипломаты облюбовали квартал Кирхенфельд-Шоссхальде (Kirchenfeld-Schosshalde) — один из шести районов Берна, расположенный в его восточной части. Уже в XIII веке здесь существовали монастыри, окруженные ухоженными виноградниками и фруктовыми садами. Высокие берега и стремительное течение реки Аре отделяли небольшое поселение от улиц Берна, строившихся уже в XII столетии, но и эти земли не обошли стороной многие события долгой и непростой истории города.

В 1883 году британская строительная компания «Берн Лэнд Компани» (Berne Land Company) закончила возведение моста «Кирхенфельд» (Kirchenfeldbrücke). С этого момента исторический центр города оказался соединен с левым берегом реки Аре надежным транспортным сообщением. Тогда же началась активная продажа земель левого берега под застройку.

Специальный городской комитет принял решение разрешать строительство только «солидным и состоятельным гражданам». Цены на земельные участки установили явно завышенные – но только для того, чтобы удержать от покупки тех, кто, желая примкнуть к «избранным», явно не мог соответствовать высоким критериям, определенным бернской знатью.

Многие известные в Берне люди выбрали в конце XIX - начале XX века район Кирхенфельд-Шоссхальде для строительства частных усадеб. Владелец одного из участков стал врач офтальмолог Эдвин Менде - в 1910 году он поручил возглавить строительство нового здания архитектору Альберту Герстеру.

Дипломатическая миссия России в Берне



История дипломатической миссии России в Швейцарии насчитывает почти уже 200 лет. Изначально она занимала здание на улице Шваненгассе, д. 4, расположенное на расстоянии четырех сотен метров от парламента Швейцарии. После разрыва официальных отношений между Берном и Москвой в 1918 году этот адрес был утрачен.

После восстановления дипотношений в 1946 году встал вопрос о постоянном размещении посольства СССР. По примеру других государств, уже ставших собственниками усадеб в Кирхенфельд-Шоссхальде, сотрудники миссии смогли связаться с владельцем особняка на Бруннадернрайн, д. 37 – вышеупомянутым доктором Менде.

Доктор Эдвин Менде согласился предоставить для аренды принадлежавшую ему семейную резиденцию. Спустя некоторое время были подписаны и все необходимые документы на покупку этого здания.

Усадьба Менде

Выполняя заказ для доктора Менде, Герстер должен был в первую очередь учесть довольно сложный рельеф участка. Основные постройки расположились на разноуровневых террасах, соединенными между собой дорожками и небольшими площадками.

Сразу за воротами построили небольшое здание гаража с отдельной квартирой для шофера. Двухэтажное здание квадратной формы украшает небольшой балкон, главный вход оформлен двумя колоннами.

В противоположной, южной части аккуратной и небольшой площадки, разместили жилой дом семьи Менде. Двухэтажное здание в стиле нового барокко венчает высокая вальмовая (четырехскатная) крыша с мансардными окнами. Простоту и изящество линий внешних стен подчеркивают пилястры и междуэтажные карнизы.

Главный ход в особняк выделяет небольшая терраса с широкими каменными ступенями. Лестница, расположенная на юго-западной, обращенной к саду, стороне дома, спускается от больших застекленных дверей, прямо в парк усадьбы. Дорожки, проложенные между деревьев, ведут мимо миниатюрного пруда к площадке для тенниса и устроенной прямо на берегу реки Аре собственной купальне.

Интерьер основного здания



Планировка главного здания была выполнена с учетом всех потребностей большого состоятельного семейства. На основном этаже, рядом с просторным вестибюлем, располагался рабочий кабинет хозяина дома, гардеробная и помещение для прислуги. Самое большое пространство было отведено для зала с зимним садом. Большие окна пропускали достаточно света и позволяли любоваться прекрасным видом на парк.

Кухня и различные хозяйственные помещения занимали цокольный этаж здания. По правилам, принятым в Швейцарии, первыми этажами зданий считаются те, что в России называют вторыми. В вилле Менге именно здесь разместились спальни всех членов семьи. Из

будуара и детской можно было попасть на изящный балкон, расположенный точно над лестницей, ведущей в парк. Мансардный этаж занимали комнаты для гостей и прислуги.

Внутренний интерьер был оформлен подчеркнуто просто, но вместе с тем все детали, тщательно продуманные архитектором, должны были указывать на солидное положение хозяев. Для стенных панелей кабинета было выбрано дерево драгоценной породы «махагони». С XVII века эта древесина использовалась в Европе для изготовления мебели или декоративных элементов, но позволить себе такую роскошь могли очень немногие.

Салон рядом с главным входом украшает печь и изящные настенные фризy. Для интерьера большого зала использовали стиль Людовика XVI. Здесь, как и положено, ощущается строгое соблюдение чувства меры и царит правильная геометрия. Легко тонированные белые стены делятся богато декорируемыми пилястрами и карнизами.

Простота настенных панелей, выполненных из ели, подчеркивает красоту оформления дверных проемов и лестницы. Сдержанность общего стиля прекрасно дополняет печь из песчаника, привезенного из каменоломен, расположенных рядом с Берном. Небольшие деревянные балки контрастно выделяются на фоне светлого потолка.

С еще большей элегантной простотой был выполнен интерьер библиотечной комнаты и столовой. Здесь основной акцент Герстер сделал на заметно более высокие, чем в зале, деревянные панели и кессонные потолки, добавляющие в пространство больше света благодаря своей тонировке.

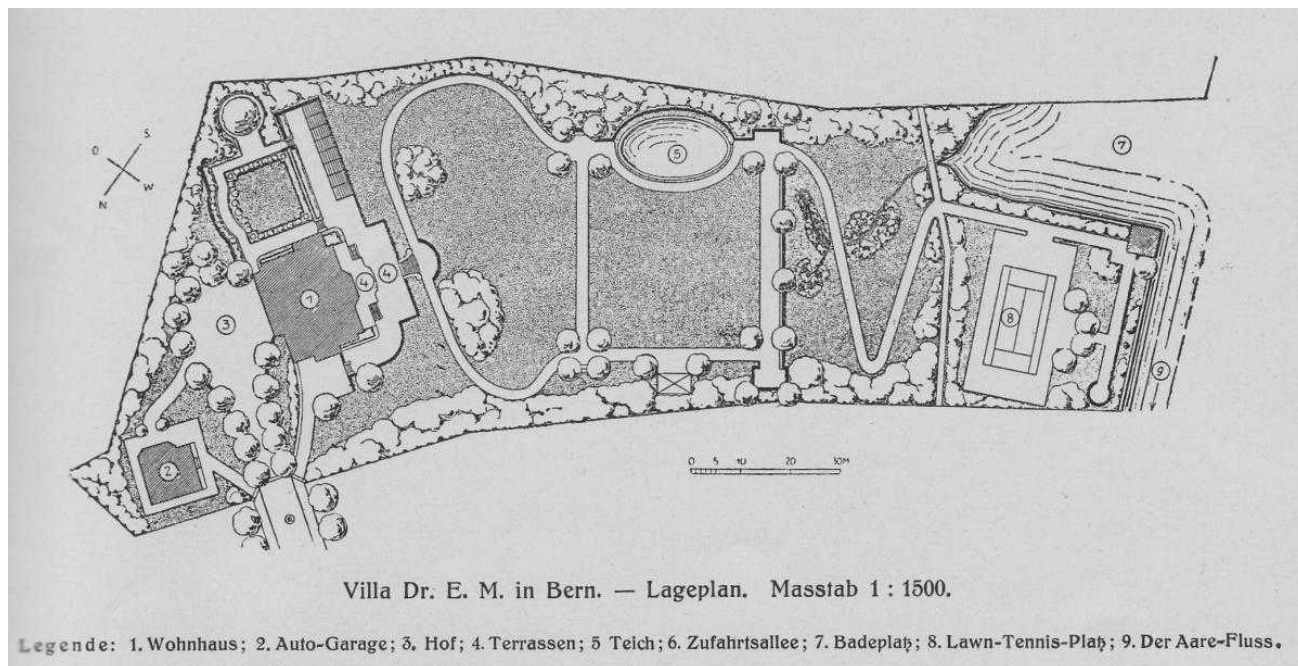
Когда будете в следующий раз в российском посольстве в Берне, обратите внимание на все эти подробности – они того стоят.

Редакция благодарит посольство РФ в Швейцарии за содействие при подготовке публикации и предоставление публикаций.

Такой вилла представала из сада

Каминный зал

Столовая



План участка, на котором расположено посольство, датируемый 1911 г.



Добавить комментарий

Пожалуйста, [войдите](#) или [зарегистрируйтесь](#) , чтобы отправить комментарий