

Природная катастрофа в Вале | Une catastrophe naturelle en Valais

Автор: Заррина Салимова, [Вале](#) , 02.06.2025.



Так выглядел Блаттен до катастрофы. И так он больше никогда не будет выглядеть.
Фото: Johannes Löw, Wikimedia Commons

Валезанская деревня Блаттен оказалась разрушенной в результате схода ледника.

|

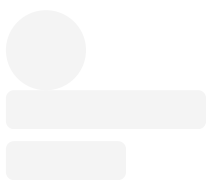
Le village valaisan de Blatten a été détruit par par l'effondrement du glacier.

Une catastrophe naturelle en Valais

28 мая 2025 года станет одной из «черных» дат в истории долины Летшенталь. В этот день деревня Блаттен была погребена под ледником Бирх, сход которого вызвал огромный поток льда, грязи и обломков. По оценкам кантональных властей, общий объем сошедшей в долину массы составляет три миллиона кубометров.

Геологи, наблюдавшие за горой Кляйне-Нестхорн с помощью современных систем мониторинга (спутники, беспилотники, радары) и зафиксировавшие первые камнепады еще 14 мая, смогли вовремя предупредить власти и население. Все жители деревни были эвакуированы еще за несколько дней до трагедии. Пропавшим без вести считается 64-летний фермер, занимающийся разведением овец. Вероятно, он был застигнут оползнем врасплох. Под обвалом погребены многочисленные животные, остававшиеся в момент катастрофы на пастбищах вокруг Блаттена и находившиеся в местах, которые не входили в периметр эвакуации. Обвал распространился на гораздо большую площадь, чем предполагали власти.

Обвалы с горы Кляйне-Нестхорн и последующий сход ледника Бирх – результат сложного взаимодействия геологической нестабильности этого региона и климатических изменений. Ледник Бирх, в отличие от почти всех ледников в Альпах, которые резко отступают, продвигался на несколько метров в год в течение примерно десяти лет, а в последние дни его движение ускорилось. Некоторые специалисты считают причиной глобальное потепление. Эксперт по вечной мерзлоте и развитию альпийских ландшафтов Кристоф Ламбьель пояснил в интервью швейцарским СМИ, что таяние вечной мерзлоты, спровоцированное глобальным потеплением, делает породу неустойчивой, а она, в свою очередь, оказывает нагрузку на ледник и ускоряет его движение по крутому склону. Оползни последних нескольких недель еще больше утяжелили ледник, что увеличило его скорость.



[Посмотреть эту публикацию в Instagram](#)

Публикация от SRF News (@srfnews)

После схода ледника опасность не миновала. Оползневая масса высотой в несколько десятков метров и длиной около двух километров перекрыла реку Лонца, ее воды образовали озеро. Те дома, которые выстояли после обвала, оказались затопленными. Возникла угроза затопления деревень, расположенных ниже по течению. Часть населенных пунктов была эвакуирована, а в Гампель-Штеге были установлены дамбы. Опасность представляют и возможные селевые потоки. В воскресенье уровень воды в озере начал падать, но камнепады с Кляйне-Нестхорн продолжались. По оценкам специалистов, несколько сотен тысяч кубометров породы все еще нестабильны.

Власти продолжают внимательно следить за ситуацией. Из-за рисков и геологической нестабильности работы по очистке в зоне бедствия пока не проводятся. Армия находится наготове с водяными насосами, экскаваторами и другой тяжелой расчистной техникой. Задействованы эксперты из специализированных инженерных фирм, 50 членов гражданской обороны и около 100 пожарных.

Федеральные советники Мартин Пфистер и Альберт Решти прибыли в Блаттен в четверг, а находившаяся в это время в Ирландии президент Конфедерации Карин Келлер-Суттер посетила долину в пятницу днем. В ходе пресс-конференции она заявила, что Конфедерация внесет финансовый вклад, однако пока неясно, в каком объеме. Она также назвала силу оползня «неописуемой» и призналась, что масштабы бедствия понимаешь только тогда, когда видишь его своими глазами. «Это опустошительно», - заявила федеральная советница. Кроме того, в субботу министр обороны Мартин Пфистер встретился с пострадавшим населением.

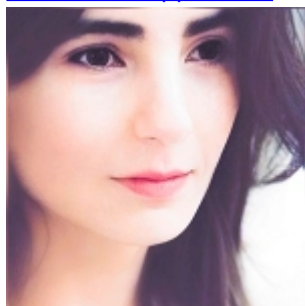
В результате стихийного бедствия многие жители Блаттена лишились всего своего имущества, а общий ущерб может исчисляться сотнями миллионов франков. В Швейцарии ущерб, вызванный оползнями, обвалами и другими подобными природными явлениями, относится к категории опасных природных явлений, и страхование зданий должно его покрыть. Проблема в том, что в четырех кантонах, включая Вале, страхование зданий не является обязательным, т.е. владельцы недвижимости могут сами решать, страховать ли им дома, в каком объеме и у какого страховщика. Тот, кто не застраховал свою недвижимость в Блаттене, будет вынужден оплачивать все расходы на возможный ремонт или реконструкцию из своего кармана.

Организация Caritas и Швейцарский Красный Крест объявили о совместном выделении 400 000 франков на помощь пострадавшим. Благотворительная организация Chaîne du Bonheur активировала постоянный фонд помощи пострадавшим от стихийных бедствий, в который к утру воскресенья уже было переведено более 4 млн франков. Пожертвования будут направлены на оплату расходов, которые не покрываются страховыми компаниями, властями или Швейцарским фондом, например, на частичную оплату аренды временного жилья или поддержку малого бизнеса в случае потери дохода. Организация помощи горным коммунам объявила о выделении миллиона франков: средства предназначены для финансирования работ по расчистке и реконструкции.

Катастрофа будет иметь последствия для культурной жизни региона и туризма. Деревня Блаттен была туристическим центром долины Летшенталь и привлекала посетителей благодаря близости к включенному в список объектов Всемирного наследия ЮНЕСКО региону Юнгфрау-Алеч. Блаттен славился и своими традициями, например, знаменитыми карнавальными персонажами Tschägättä, которые каждый год шествовали по заснеженным улицам. Здесь также сильны католические обычаи: мессу и процессии в праздник Тела и Крови Христовых традиционно сопровождали гренадеры, а День всех святых жители Блаттена и соседних деревень проводили вместе.

Глава Блаттена Маттиас Белльвальд на пресс-конференции в среду, вскоре после катастрофы, сказал, что «мы потеряли часть деревни, но не наши сердца». В пятницу, через два дня после трагедии, он уверенно заявил журналистам, что намерен восстановить деревню или точнее построить новую, так как долина Летшенталь немыслима без Блаттена.

[природные катастрофы швейцарии](#)
[ледники в швейцарии](#)
[таяние ледников](#)



[Зарина Салимова](#)
Zarina Salimava
Статьи по теме

[Швейцария подготовлена к катастрофам лучше всех](#)
[Природные угрозы в Швейцарии](#)
[Швейцария теряет свои ледники](#)
[Полюбуйтесь ледниками, их конец не за горами!](#)
[Тающие ледники изменят швейцарский пейзаж](#)
[Когда тают ледники](#)

Source URL: <https://nashagazeta.ch/news/la-vie-en-suisse/prirodnaya-katastrofa-v-vale>