

Оборотная сторона картин | Le verso des tableaux

Автор: Ника Пархомовская, [Базель](#) , 12.02.2025.



Kunstmuseum Basel | Crédit photo : Julian Salinas ID

В Художественном музее Базеля проходит выставка «Verso. Tales from the Other Side», которую безусловно стоит посетить, если вы интересуетесь старинной живописью и любите хорошо рассказанные истории.

Kunstmuseum Basel invite à exposition « Verso. Tales from the Other Side » que nous recommandons à tout ceux qui aiment la peinture ancienne et les histoires bien racontés.

Le verso des tableaux

Открывшаяся в начале февраля в Новом здании Базельского Кунстмузеума выставка вряд ли станет таким же блокбастером, как другие экспозиции, проводившиеся здесь в последнее время (например, выставка англо-португальской художницы Паулы Регу, о которой мы недавно [писали](#)). Но на самом деле «Оборотная сторона. Истории с другой стороны» – настоящее сокровище из разряда тех редких нынче музейных проектов, которые рассчитаны на по-настоящему вдумчивых, глубоко интересующихся определенным художественным направлением зрителей. Впрочем, интересна она будет и тем, кто любит детективные сюжеты, нераскрытые тайны, чужие секреты и просто хорошо рассказанные истории. Но обо всем по порядку.



Ганс Гольбейн-младший. Двойной портрет Якоба Мейера цум Хазена и его жены Доротеи Канненгиссер. Полная геральдика Якоба Мейера на красном фоне. Ок. 1516 г. Kunstmuseum Basel, Museum Faesch ./ Photo : Martin P. Bühle

В нескольких камерных залах нулевого этажа музея, поделенных на восемь небольших секций, расположились тридцать шесть картин из собрания «Кунстмузеум Базель». Среди них и известные шедевры (в первую очередь, произведения Лукаса Кранаха и Ганса Гольбейна-младшего – жемчужины базельской коллекции), и интересные прежде всего с исторической точки зрения работы местных мастеров, и любопытные картины именитых иностранных авторов, например, Ханса Бальдунга, считающегося самым талантливым учеником Альбрехта Дюрера. Хронологически выставка охватывает примерно пять веков, с XIV по XVIII, а географически – несколько регионов, преимущественно Швейцарию, Германию и Нидерланды.

Однако самое любопытное на выставке – это не время, не разнообразная география и

даже не имена авторов, а сама тема и, следовательно, принцип подбора материала. Дело в том, что все представленные работы имеют какую-то особую «оборотную сторону», обычно не видимую простому зрителю. Где-то это еще одна картина, где-то геральдические символы, где-то имя и полная биография того, кто изображен на портрете. Иногда попадаются и вовсе потрясающие случаи вроде портрета Давида Йориса кисти неизвестного голландского мастера, где на одной стороне он изображен элегантно одетым дворянином, а на другой разоблачен как еретик и лидер анабаптистов, который спустя три года после своей смерти был осужден, эксгумирован и сожжен.

Или, например, прекрасный двойной портрет базельского бургомистра Якоба Мейера и его жены Доротеи Канненгиссер работы Ганса Гольбейна Младшего, ставший дебютом молодого художника в этом жанре и принесший ему мгновенную славу и новые заказы. Обычно эту картину можно увидеть среди других шедевров великого немецкого художника в Старом здании музея, который по праву гордится своей коллекцией работ его авторства. Но сейчас она перекочевала на выставку «Verso», так как интересной является не только ее «лицо», но и «изнанка». Дело в том, что созданный в 1516 году диптих уже через четыре года был дописан неизвестным нам мастером. Так что теперь на обороте гольбейновского портрета красуется массивный герб, а исследователи пишут, что это, вероятно, самый короткий промежуток между завершением работы над лицевой стороной и добавлением изображения на обороте.



Голландский мастер. Портрет анабаптиста Давида Мориса, ок. 1540/1545 гг.
Kunstmuseum Basel / Photo : Martin P. Bühler

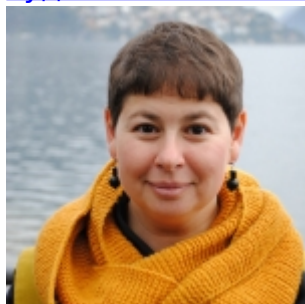
Для того, чтобы показать всю эту невиданную красоту и сделать тайное явным, кураторы выставки придумали интересный ход. Вместо привычной всем нам традиционной музейной развески по стенам они разместили работы на специальных

постаментов, которых можно обойти со всех сторон. Таким образом, у алтарных изображений (на которых писали с двух сторон, чтобы менять «лицо» и «изнанку» в зависимости от церковного праздника или времени года), портретов с прикрепленными к ним гербами и знаками отличия, игривых натюрмортов и даже шуточной двухсторонней рекламной вывески авторства братьев Амброзиуса и Ганса Гольбейнов появляется объем и совершенно иное, обычно скрытое от посторонних глаз содержание.

И чем больше смотришь на загадочные «изнанки», тем интереснее читать подробные объяснения, которые сопровождают выставку от начала до конца. В описаниях на двух языках (по доброй базельской традиции все тексты переведены на немецкий и английский) немало чисто искусствоведческих наблюдений, но изложены они так просто и доступно, что будут понятны даже непосвященным. А главное, в них не только сформулированы какие-то общие правила, но и чрезвычайно увлекательно рассказано о том, как, зачем и почему использовалась оборотная сторона картины в каждом конкретном случае. Если же на выставке прочитать все тексты не удалось, не беда, на сайте музея они изложены самым подробным и удобным образом.

Выставка Подробнее о выставке «Verso. Tales from the Other Side» будет идти еще почти год, до 4 января 2026, так что время посетить ее еще есть.

[музеи Базеля](#)
[художественные выставки Швейцарии](#)



[Ника Пархомовская](#)
Nika Parhomovskaya

Source URL: <https://nashagazeta.ch/news/culture/oborotnaya-storona-kartin>