

Неравномерное налоговое бремя в Швейцарии | Une charge fiscale non homogène en Suisse

Автор: Заррина Салимова, [Берн](#), 10.01.2024.



Когда заплатил налоги – и сбережений не осталось. Фото: Kelly Sikkema, Unsplash

Швейцарские журналисты выяснили, в каких коммунах самые высокие налоги, а в каких – самые низкие.

|

Des journalistes suisses ont identifié les communes où les impôts sont les plus élevés et celles où ils sont les plus bas.

Une charge fiscale non homogène en Suisse

Сравнивать налоговые ставки при выборе места жительства в Швейцарии рекомендуют, как правило, тем, кто владеет солидными накоплениями: даже незначительная разница в процентах позволит сэкономить несколько тысяч франков в год. Однако семьи с небольшими и средними доходами нередко не учитывают «налоговый» фактор. И зря! Ведь они также могут выиграть от переезда, причем значительно.

Журналисты Tages-Anzeiger проанализировали налоговое бремя в разных швейцарских коммунах и пришли к выводу, что в зависимости от места проживания домохозяйства с одними и теми же доходами могут заплатить в налоговую службу в пять, шесть или даже семь раз больше (учитывались муниципальные, кантональные и федеральные налоги, но не церковный налог и налог на состояние). Например, не обремененный семьей человек с годовым доходом брутто в размере 100 000 франков в 2023 году должен был заплатить в кантоне Невшатель почти 20% налогов, в частности, 19,89% в коммунах Энж и Ле-Верьер. В целом, девятнадцать муниципалитетов с самыми высокими налогами для этой группы населения находятся в кантоне Невшатель. Замыкает двадцатку городок Шельтен в кантоне Берн, где налоговая ставка составляет 18,97%. Одинокие люди с доходом от 100 000 франков сталкиваются с «налоговым адом» не только в Невшателе, но также в некоторых коммунах Вале и Золотурна.

В то же время в кантоне Цуг при доходах в размере 100 000 франков одиноко проживающий гражданин платит налоги не больше 6,5%! Примечательно, что 39 муниципалитетов с наиболее благоприятным налоговым климатом находятся в кантонах Цуг и Швиц. В Ильгау, например, налоговым органам нужно перечислить 9,74% от общей заработной платы. Цуг и Швиц имеют также самые низкие налоги для домохозяйств с доходами от 200 000 франков. Не стоит, правда, забывать, что оба кантона популярны среди очень состоятельных граждан, а это значит, что недвижимость там стоит гораздо дороже, чем в других регионах страны: сэкономленные на налогах средства придется потратить на аренду.

При наличии детей налоговая ставка снижается. Для супружеской пары с двумя детьми и доходом в 150 000 франков (при распределении зарплат 50/50) наиболее благоприятная налоговая ситуация складывается в цугской коммуне Баар, где налог составляет 2,07%. При доходе семьи в 250 000 франков в налоговые органы поступает 7,23%. А в кантоне Невшатель семьи с доходом в 150 000 франков (если оба родителя вносят примерно половину от семейного дохода) платят в несколько раз больше: ставка в Энж и Ле-Верьер составляет 14,13%. Не может похвастаться низкими налогами и кантон Берн.

Иная ситуация складывается, если семья с двумя детьми зарабатывает 80 000 франков в год, а доходы распределяются по принципу 70/30. Такие домохозяйства вообще не платят налогов в Бааре, Хаме, Хюненберге, Менцингене, Нойхайме и других муниципалитетах Цуга. А вот в бернских коммунах им придется заплатить до 6,79% от своей зарплаты.

Добавим, что в Цюрихе с января вступили в силу некоторые налоговые послабления. Так, родители смогут претендовать на более высокие вычеты на детский сад. Вычет по взносам на медстраховку повышен до 2900 франков. Кроме того, чтобы компенсировать потерю покупательной способности, кантон Цюрих с 1 января 2024

года привел ставки и вычеты для доходов и имущества частных лиц в соответствие с уровнем инфляции 3,3%. Так называемое уравнивание холодной прогрессии приведет к снижению налоговых поступлений в кантон и муниципалитеты примерно на 100 миллионов франков.

Тем временем Швейцарский национальный банк (BNS/SNB) закончил прошлый финансовый год с убытками в размере около 3 миллиардов франков. Это означает, что бюджеты кантонов и Конфедерации, как и год назад, не получают средств от Нацбанка. Напомним, что ранее критике подвергался тот [факт](#), что BNS/SNB продолжает выплачивать проценты коммерческим кредитно-финансовым учреждениям, в то время как кантоны и Конфедерация остаются без дивидендов.

[налоги в Швейцарии](#)

[налоговое бремя](#)

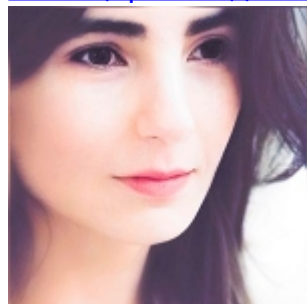
[швейцария налоговый рай](#)

[налоговые вычеты](#)

[Швейцария](#)

[недвижимость в Швейцарии](#)

[швейцария недвижимость](#)



[Заррина Салимова](#)

Zaryna Salimava

Статьи по теме

[Зарплата минус налоги и отчисления – что остается?](#)

[Кое-где в Швейцарии - почти самые низкие налоги в мире](#)

[Бесценные памперсы налоговых уклонистов](#)

[Берн подтвердил готовность бороться с уклонением от уплаты налогов](#)

[В Женеве продолжается война с налоговыми привилегиями](#)

[Налоговые декларации швейцарцев попали в даркнет](#)

[Незадекларированные средства: как избежать проблем](#)

[Нечего декларировать?](#)

[Забыли задекларировать доход? Не беда!](#)

Source URL:

<https://nashagazeta.ch/news/economie/neravnomernoe-nalogovoe-bremya-v-shveycarii>