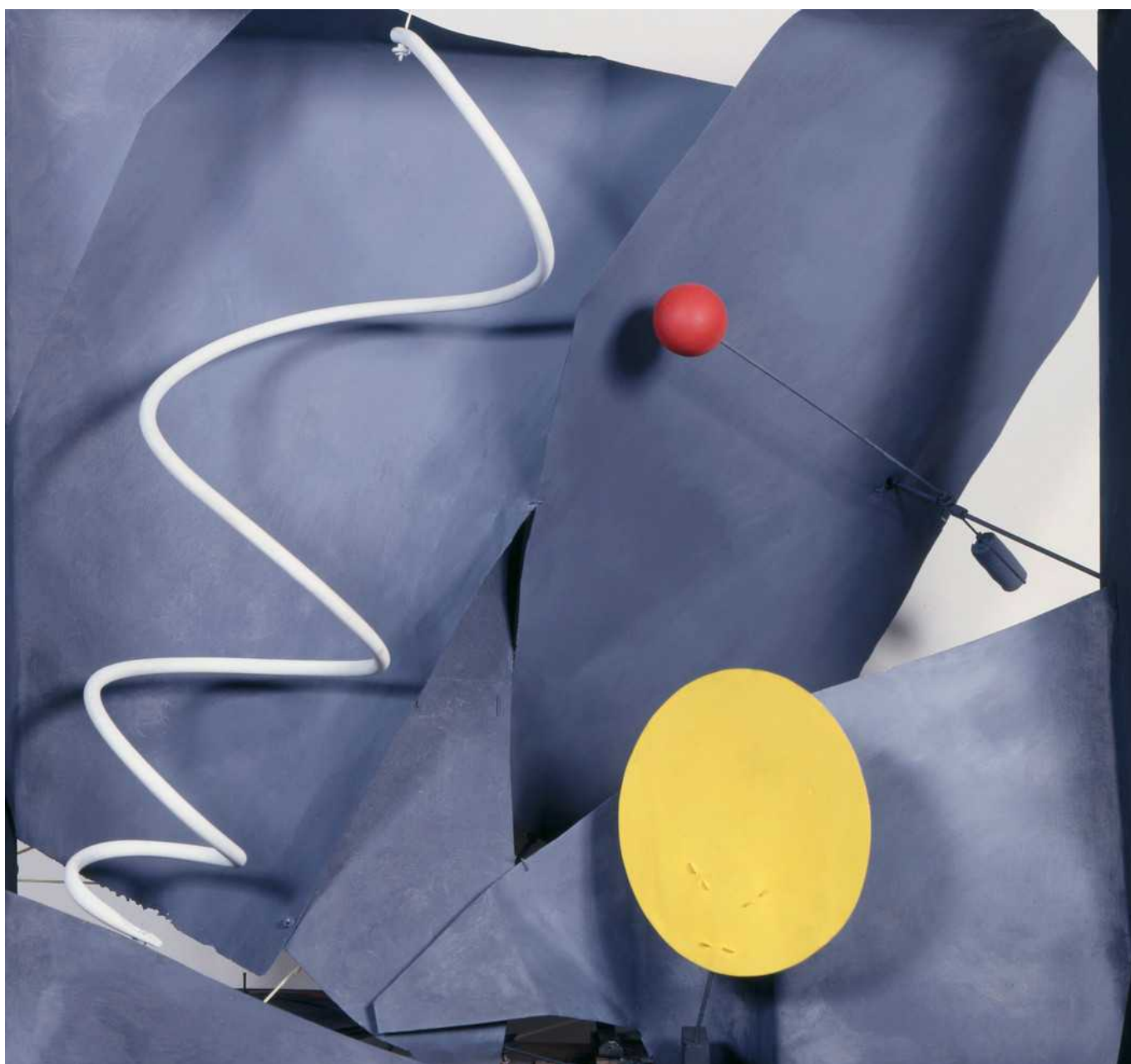


## Абстракции Колдера в Базеле | Calder's abstract art in Basel

Автор: Азамат Рахимов, [Базель](#), 26.09.2014.



Черная рама. Фрагмент. Александр Колдер. 1934 год (© ProLitteris)

27 сентября в музее Fondation Beyeler открывается выставка, посвященная одному из отцов кинетического искусства.

|  
On the 27th of September, a new exhibition devoted to one of the fathers of kinetic art opens at the Fondation Beyeler.  
Calder's abstract art in Basel

Александр Колдер (1898-1976) – американский художник, завоевавший мировую известность благодаря подвижным скульптурам. Скорее всего, вы наталкивались на его работы в разных частях Европы и Америки и, возможно, не обращали особого внимания на замысловатую и причудливую конструкцию, движущуюся под воздействием ветра. Подобные скульптуры еще иногда называют «mobile». Кстати, это слово возникает в «Служебном романе»: в квартире Самохвалова висит люстра, привезенная из Швейцарии и сделанная по принципу кинетической скульптуры. Теперь, когда приблизительно понятно, о чем идет речь, перейдем собственно к выставке.

Экспозиция в Базеле – это уже третий совместный проект Fondation Beyeler и расположенного в Нью-Йорке фонда Calder Foundation. Кураторы договорились проводить выставки, которые, подобно произведениям Колдера, будут возвращать зрителей к одним и тем же сюжетам, но каждый раз под новым углом. В центре экспозиции – абстрактные полотна, которые принято воспринимать как дополнение к скульптурам. Однако эти картины представляют собой вполне самостоятельные и законченные произведения искусства: для Колдера передача динамики на плоскости стала одной из самых сложных задач.



Чтобы попытаться понять искусство американца, на которого сильнейшее влияние оказал Кандинский, надо вспомнить

его биографию. Александр Колдер родился в творческой семье: отец – скульптор, мать – художник-декоратор. Родители рано приобщили ребенка к искусству, но при этом всеми силами пытались отговорить его от участи художника, предложив освоить «серьезную и не очень тяжелую профессию». Колдер, с раннего детства увлекавшийся математикой, решил попробовать себя в инженерном деле. В 1919 году он с отличием оканчивает Технологический институт Стивенса (США) по специальности инженер-механик. Но вместо того, чтобы устроиться на работу, Колдер вступает в ассоциацию молодых художников Америки и принимает первые самостоятельные попытки объединить абстрактную скульптуру и прикладную механику.

Качественное техническое образование и интерес к искусству, унаследованный от родителей, никак не могли найти творческого выхода. И тогда Колдер принимает решение, вполне естественное для художников в начале прошлого столетия, – он едет в Париж. Здесь он довольно быстро вливается в круги конструктивистов, знакомится с Мондрианом, Ле Корбюзье, Миро, Кокто и Леже.

Под их влиянием Колдер создает в 1927 году первую серию скульптур. В качестве материала он использует проволоку. Эти работы, изображающие вполне конкретные портретные образы, еще далеки от будущих абстракций. Интересно, что уже в самом начале Колдер закладывает в свои скульптуры возможности движения: отдельные элементы созданы при помощи мягкой проволоки, что позволяло ему периодически менять все произведение.

В начале 1930-х годов Колдер попадает в мастерскую Пита Мондриана, предварительно изучив работы Василия Кандинского. Если картины российского художника дали американцу понимание теоретических основ абстрактного искусства, то практические эксперименты голландца открыли возможности кинетического искусства. Тут Колдер шел методом от противного: он отказался от изображения обобщенных структур на плоскости и решил придать им динамику. Сначала он начал конструировать сложные механизмы, которые приводились в движение при помощи двигателей и пружин, но очень скоро Колдер решил дать своим скульптурам возможность свободного, неконтролируемого движения под воздействием внешних сил.

Первые мобили Колдера не отличались монументальными размерами и могли вполне помещаться в небольших галереях. Но с ростом популярности скульптора ему стали поступать заказы, позволявшие устанавливать работы на городских площадях. Так появились стабилы, неподвижные скульптурные композиции, удивляющие не только необычностью формы, но и своими масштабами. Конечно, на выставке в Базеле вы не найдете крупных работ, но некоторые ранние стабилы организаторы все же привезли. Они интересны тем, что одновременно сочетают в себе анималистические формы и элементы промышленного производства.

*Дополнительную информацию о выставке Колдера в Fondation Beyeler вы найдете на сайте [музея](#).*

[fondation beyeler](http://fondationbeyeler.com)

[Базель](#)

---

**Source URL:** <https://nashagazeta.ch/news/cultura/18322>