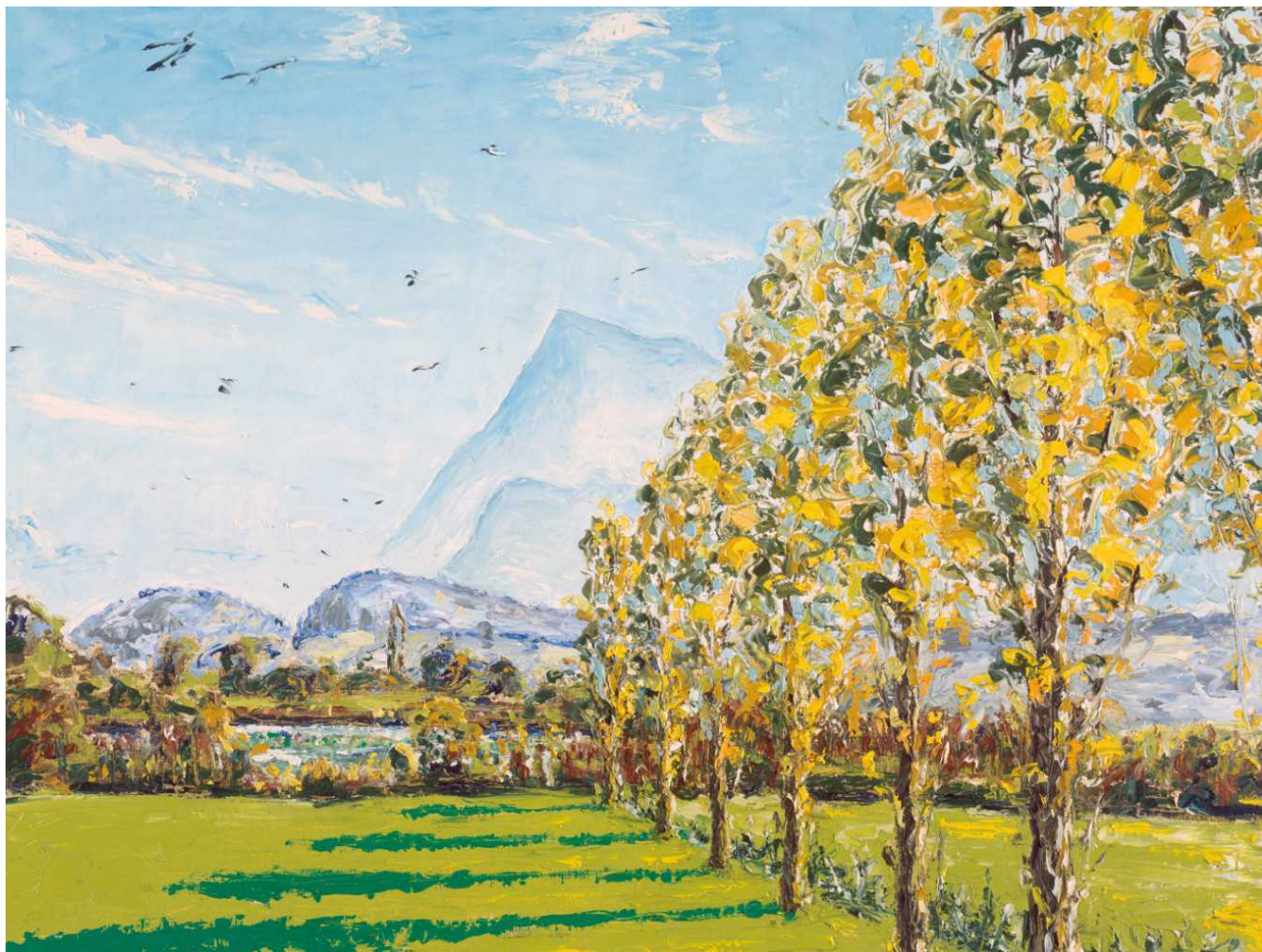


## Швейцарские пейзажи Ходлера и Шнайдера | Swiss landscapes by Hodler and Schnyder

Автор: Азамат Рахимов, [Цюрих](#) , 22.09.2014.



Бернский вид №118. Жан-Фредерик Шнайдер (© Jean-Frédéric Schnyder)

В цюрихском Кунстхаусе открылась необычная экспозиция, на которой вместе представлены полотна классика швейцарской живописи и современного художника.

A new exhibition uniting the works of the Swiss classic painter and a contemporary artist

started at the Zurich Kunsthaus.  
Swiss landscapes by Hodler and Schnyder

В роли куратора и оформителя выставки выступил еще один швейцарец – художник Петер Фишли, поставивший перед собой сложную и интересную задачу. Он попытался проследить влияние ходлеровской манеры на формирование собственного стиля Жана-Фредерика Шнайдера. Обычно подобными темами задаются критики или искусствоведы, посвящающие свои исследования творчеству одного мастера. Фишли пошел другим путем: в прекрасных залах недавно обновленного Музея изобразительных искусств он собрал 180 картин, расположив их так, чтобы зритель смог самостоятельно проследить развитие творческого пути обоих художников. Конечно, подобная формулировка может показаться слишком абстрактной, но вы поймете задумку куратора, когда окажетесь на выставке.

Отправной точкой путешествия стали пейзажи и этюды Фердинанда Ходлера (1853-1918), написанные им на родине. Его творчество уже давно считается одним из столпов, на которых покоится швейцарское искусство: ему удалось не только добиться признания при жизни, но и задать общий курс развития художественной эстетики в начале прошлого столетия. Как вы уже догадались, именно его картины вызвали первый интерес к живописи у Жана-Фредерика Шнайдера. Увидев впервые пейзажные зарисовки Ходлера на выставке в начале 1960-х годов, еще совсем юный Шнайдер с увлечением начал подражать мастеру. При этом он не просто копировал известные полотна, но пытался повторить стиль, перенося на холст окружающие его пейзажи. Затем Шнайдер переболеет экспрессионистами, вернется к спокойным цветам и постепенно сформирует свою собственную манеру.

В некотором смысле организаторы выставки предлагают посетителям выступить еще и в роли детективов: вы неизбежно будете сравнивать пейзажи Ходлера и Шнайдера, находя в них сходства и различия. «Меня лично особенно интересует непохожесть этих художников, разглядеть которую можно при одновременном восприятии полотен», - рассказал на открытии выставки Фишли. Он говорит не о чисто формальных элементах, а, скорее, о разнице впечатлений, производимых пейзажами.

Как пишут в плохих учебниках по истории искусства, оба художника воспели природу Швейцарии. Если вы будете ехать на выставку в Цюрих на поезде из Женевы, то по пути вы насладитесь прекрасными видами, которые Ходлер и Шнайдер перенесли на холст. Большая часть экспозиции – горы и озера.

Например, здесь вы найдете одни из лучших работ Ходлера – серию видов Женевского озера. Он писал эти картины, будучи прикованным к постели: единственное, что ему оставалось, - смотреть в окно. Один и тот же пейзаж в разное время дня и ночи – своего рода дневник последних лет жизни художника. А ведь он так любил работать на пленэре.

Следуя примеру своего «учителя», Шнайдер создал серию видов озера Тун и знаменитые «Бернские пейзажи». Весной 1970 года он принимается за работу. В течение девяти месяцев Шнайдер почти каждый день садится на свой велосипед, закидывает мольберт за спину и отправляется на поиски новой природы. Возможно, он был бы и рад работать в студии, а не мокнуть под холодными дождями, но на тот момент у него просто не было денег, чтобы позволить себе подобную роскошь. Сегодня, 40 лет спустя, эта серия считается одной из лучших в его творчестве и

довольно успешно продается на аукционах. Несмотря на свой возраст (ему недавно исполнилось 69 лет), Шнайдер продолжает выбираться на природу с мольбертом наперевес.

Организаторы выставки понимали, что представляя вместе картины классика и современного художника, они очень рискуют, поскольку публика может отказаться принять работы последнего. Но Фишли все же решился на эксперимент, руководствуясь благим намерением помочь Шнайдеру наконец выйти из тени давно умершего Ходлера и занять самостоятельную нишу в энциклопедии швейцарского искусства. Удалось ли ему это, судить вам.

*Выставка продолжается до 26 апреля 2015 года. Час работы Кунстхауса и дополнительную информацию вы найдете на [сайте](#).*



[ходлер](#)

Статьи по теме

[Ходлер в Базеле](#)

---

**Source URL:** <https://nashagazeta.ch/news/cultura/18295>