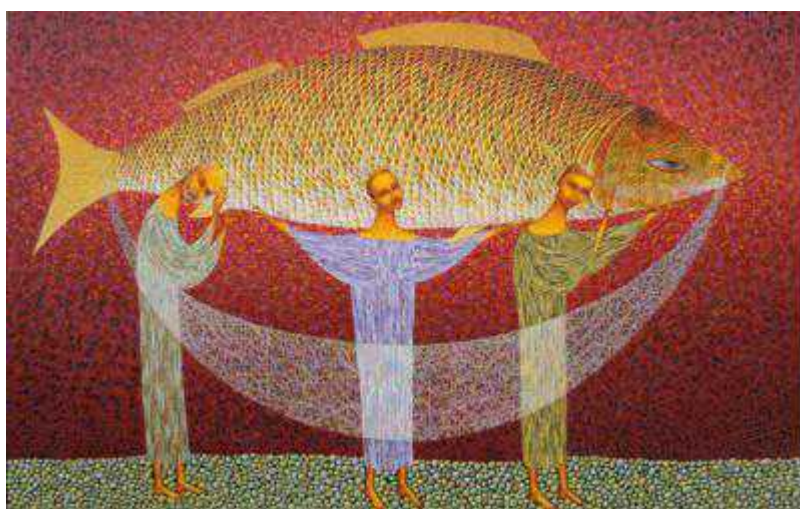


«Созерцательное путешествие» по калейдоскопу души |

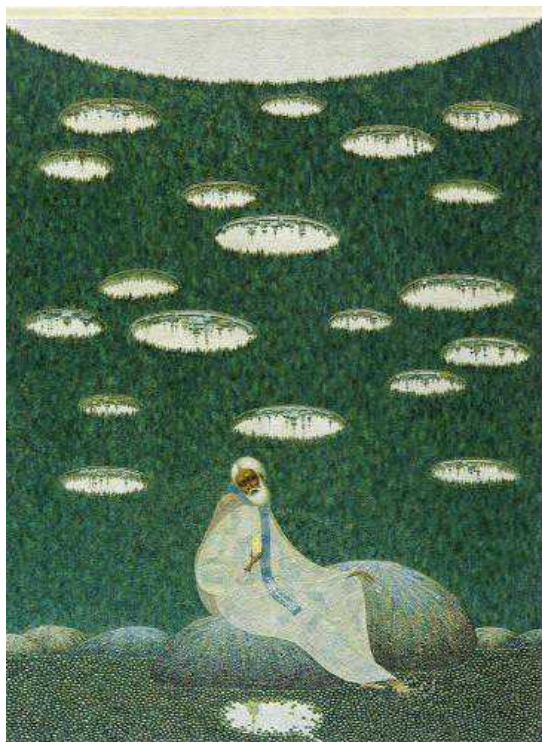
Auteur: Ольга Юркина, [Пайерн](#) , 12.03.2010.



Сергей Элоян, Большая рыба [© www.payerne-cluny2010.ch]

В Музее аббатства Пайерн пройдет выставка удивительного русского художника Сергея Элояна, сочетающего в своих работах традиции православной иконописи с декоративной графикой стиля модерн.

|



Святой Сергий Радонежский. Фрагмент картины
[© Сергей Элоян]

«Декоративный элемент пронизывает мир, и он действительно очень важен для меня, потому что является источником организующей силы в Космосе...» Философия художника определяет его эстетическое мировосприятие. Полотна Сергея Элояна – словно усыпанные разноцветными камушками мозаики, притягивающие взгляд декоративной отделкой и глубоким символическим содержанием. Глаз отправляется в путешествие по лоскутной поверхности картин, сотканных из цветных зернышек и геометрических штрихов, в поисках сокровенных смыслов. В ярких или пастельных тонах, радостные или задумчивые, эти произведения заставляют остановиться и присмотреться – может быть, завораживает сочетание чего-то близкого и знакомого с непредсказуемым и ирреальным?

Художник, дизайнер, график-оформитель, Сергей Элоян изобретает свой неповторимый художественный язык, наполняя традиции средневековой русской живописи сюрреалистическими и авангардистскими элементами. В его картинах и иллюстрациях к книгам мир сказочного и цветного лубка рассыпается самоцветами в призме пуантилизма, а одухотворенные святые, словно сошедшие с древнерусских икон, окутаны декоративными драпировками, напоминающими мозаичные полотна Климта. Австрийского художника, кстати, Сергей Элоян очень любит, как поведал «Нашей Газете.ch» куратор Музея аббатства Пайерн Даниэль Боссар, с которым нам удалось побеседовать за несколько дней до открытия выставки.



Собачка Чарли [© Сергей Элоян]

НГ: Скажите, каким чудесным образом картины Сергея Элояна оказались в Музее аббатства Пайерн?

Даниэль Боссар: Его картины мне показал один швейцарский художник. И когда я увидел работы Элояна, удивился, насколько чутко и глубоко в них передано то, что мы называем «духом Ключни». Пайерн был одним из монастырей, зависевших от бургундского аббатства и входивших в так называемую «Ecclesia Cluniacensis», сообщество европейских монастырей вокруг Ключни, 1100-летие которого мы отмечаем в этом году. Мне кажется, «дух Ключни» проявляется в представлении библейских текстов с помощью визуальных образов. Сейчас в нашем музее до конца года идет выставка резных капителей Пайернского аббатства, шедевров романской архитектуры. И между двумя экспозициями существует тесная духовная и образная связь.

НГ: Какие образы в творчестве русского художника близки Пайернскому аббатству «по духу»?

ДБ: Есть множество сходств – не только в философии, но и в деталях, которые меня поразили. Например, Сергей Радонежский изображен с церквушкой в правой руке, и – если присмотреться – с маленьким топориком в левой. Это очень символическая подробность. Если задуматься, ведь по такому же принципу средневековые монахи возводили монастырь в Пайерне – среди лесов, своими руками. С одной стороны, творчество Элояна созвучно с идеей образного мировосприятия Ключни. С другой стороны, совершенно самобытно. Очень интересно узнать, как смотрят на его картины люди русской культуры.



Музыка ангелов [© Сергей Элоян]

НГ: А как Вы сами, с западноевропейской точки зрения, воспринимаете его картины и в чем видите их самобытность?

ДБ: Я чувствую в его произведениях умиротворенность и светлую радость русской души, большую, но скрытую. Знаете, эти картины проникнуты великой человеческой теплотой, но молчаливой, сокровенной. И, конечно, меня удивляет ювелирная отделка декоративных деталей. На такое полотно, как «Сергий Радонежский», уходит по 10 месяцев. Сергей начинает с карандашного наброска на полотне, затем вылепливает рельефные узоры на поверхности и только потом покрывает ее глазурными красками. На картине «Большая рыба» каждая лепная чешуйка струится лучезарным цветом... В "Сергии Радонежском" вокруг каждого озера, в котором отражается монастырь, можно заметить желтый ободок. На самом деле, это тонко выведенные названия монастырей. И, конечно, во всех работах сразу чувствуется рука не только талантливого художника, но и дизайнера: достаточно приглядеться к одеждам персонажей.

НГ: Выставка проходит под патронатом посла Российской Федерации в Швейцарии Игоря Братчикова. Это ведь не первое сотрудничество Пайерн с российским посольством?

ДБ: Они поддерживают нас в проведении мероприятий, связанных с русской культурой и историей. А в прошлом году по инициативе посольства в Пайерне была установлена мемориальная доска российского генерала Жомини, который здесь родился.



Большой праздник [© Сергей Элоян]

Выставка произведений Сергея Элояна под названием «Созерцательное путешествие» пройдет в Музее Пайернского аббатства с 14 марта по 30 мая 2010 года. Дополнительную информацию Вы найдете [здесь](#).

[Официальный сайт Пайерн-Клюни 2010](#)

[путешествия по швейцарии](#)

[памятники культуры](#)

[достопримечательности швейцарии](#)

Source URL:

<https://nashgazeta.ch/news/culture/sozercatelnoe-puteshestvie-po-kaleydoskopu-dushi>