

## 80 лет швейцарским вокзальным часам | L'horloge CFF fête ses 80 ans

Auteur: Зарина Салимова, [Берн](#), 02.05.2024.



Фото: Lorin Both, Unsplash

Часы, прославившиеся на весь мир благодаря своему минималистичному дизайну, были спроектированы в 1944 году инженером Хансом Хильфикером.

L'horloge, célèbre dans le monde entier pour son design minimaliste, a été conçue en 1944 par l'ingénieur Hans Hilfiker.

## L'horloge CFF fête ses 80 ans

К эмблематичным для швейцарского промышленного дизайна предметам относится не только знаменитый складной нож, но и часы, которые можно увидеть на всех вокзалах SBB/CFF и которые по праву считаются символом швейцарской точности и пунктуальности.

Дизайн часов был придуман 80 лет назад инженером Хансом Хильфикером (1901-1993). Дизайнером он стал не сразу. Получив диплом Цюрихского Политеха в 1925 году, он поступил на работу в компанию Albiswerke (дочернее предприятие Siemens). Год спустя отправился в Аргентину, где работал техническим советником в армейских телекоммуникационных войсках страны. В его задачи входило строительство мастерских и мобильных телефонных станций, а также техническое обучение сержантов связи. Когда часть латиноамериканских проектов провалилась, Хильфикер вернулся в Швейцарию и в 1932-м устроился инженером в железнодорожную компанию SBB/CFF.

На новом месте работы перед Хильфикером стояла серьезная задача: создать надежные и удобные для чтения часы. Что же он придумал? Радикально простые часы с белым фоном и черными линиями для обозначения часов и минут. Без цифр, но с элегантными стрелками конической формы. В 1953 году Хильфикер добавил красную секундную стрелку, напоминающую жезл проводника или начальника вокзала. С тех пор дизайн часов остается неизменным.

Легендарные часы идут по-особому. В корпусе находятся два механизма: один для секунд, который останавливается на несколько мгновений, а затем возобновляет свой ход после получения импульса от второго механизма, устанавливающего часы и минуты. В результате секундная стрелка движется слишком быстро, проделывая полный круг по циферблату за 58,5 секунд, а затем, на полной минуте, останавливаясь на 1,5 секунды. Эта особенность обусловлена техническими ограничениями прошлого и централизованным управлением всеми швейцарскими вокзальными часами: в 1947 году, когда часы были запущены в производство, синхронизировать их до секунды было невозможно. И хотя сегодня в этой полторасекундной остановке уже нет необходимости, часы продолжают идти по старинке – как дань уважения Хансу Хильфикеру. В общем, если вы спешите на поезд, лихорадочно смотрите на часы и видите, что стрелка застыла, то знайте, что у вас есть буквально полторы секунды, пока минутная стрелка не перейдет в новое положение!

Есть ли вообще польза от этих часов в современном мире, когда все пользуются цифровыми устройствами? Еще какая! Даже если сигнал зеленый, машинист поезда все равно должен сверить время по часам, чтобы начать движение.

Часы сначала выпускались компанией Moser-Baer под маркой Mobatime. В 1980-х лицензию на производство приобрела семья Бернхайм и стала производить их под названием Mondaine. Сегодня они выпускаются в Биберисте (кантон Золотурн) и экспортируются по всему миру. Существуют самые разные версии этих часов – настольные, настенные, наручные...

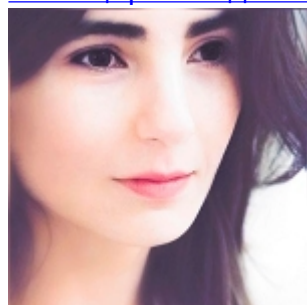
Дизайн часов оказался настолько успешным, что он даже одно время использовался в виджетах на устройствах компании Apple (версия iOS 6). Правда, без разрешения, за что, по информации швейцарской прессы, компании пришлось заплатить штраф.

Что касается Ханса Хильфикера, то, работая в SBB/CFF, он спроектировал также кран, который использовался для перемещения тяжелых грузов с дороги на рельсы, крышу платформы на станции Винтертур-Грюзе и проектор расписания на цюрихском вокзале. В 1960-х годах он перешел на работу в компанию Therma, приобретенную Electrolux в 1978 году, и сыграл важную роль в создании стандарта швейцарской кухни. В частности, он разработал новую кухонную систему, состоящую из отдельных частей, которые можно комбинировать друг с другом в зависимости от конструктивных требований и пожеланий заказчика. От европейского стандарта эта система отличается шириной, которая в Швейцарии составляет 55 см, а в Европе – 60 см. Прототип, изготовленный в соответствии с этим стандартом, был представлен на выставке EXPO 1964 в Лозанне. Хильфикер также создал единый корпоративный дизайн компании Therma и организовал совершенно новые производственные процессы для встроенных кухонь. Кроме того, он работал консультантом по дизайну в компании Devico Design и преподавал в техникуме в Виндише. Хильфикер славился тем, что он старался не обращаться к художественным традициям и всегда самостоятельно разрабатывал свою философию дизайна. Наверное именно поэтому он и стал одним из основателей промышленного дизайна в Швейцарии.

[швейцарские часы](#)

[SBB CFF](#)

[швейцарский дизайн](#)



[Заррина Салимова](#)

Zaryna Salimava

Статьи по теме

[Швейцарский нож SWIZA - лучший из лучших в области дизайна](#)

[Где получить профессию дизайнера в Швейцарии?](#)

[Vitra: сладкая жизнь дизайна](#)

[100 лет швейцарского дизайна в одном месте](#)

[100 лет графического дизайна: от подражания до собственного стиля](#)

[Швейцарский графический дизайн как эталон](#)

[Там, где рождается дизайн](#)

[Кто получил Гран-при в сфере дизайна?](#)

---

**Source URL:** <https://nashagazeta.ch/news/style/80-let-shveycarskim-vokzalnym-chasam>