

## «Обвиненный в рисовании» | « Accusé de peindre »

Auteur: Надежда Сикорская, [Лозанна](#) , 12.07.2022.



Гюстав Бюше. "Гроза", 1919 г. © 2022 Gustave Buchet. Familles Bron Bersier Biber.  
Photo: SIK-ISEA, Zürich (Philippe Hitz)

В Кантональном музее изобразительных искусств Лозанны проходит масштабная выставка швейцарского художника Густава Бюше.

|

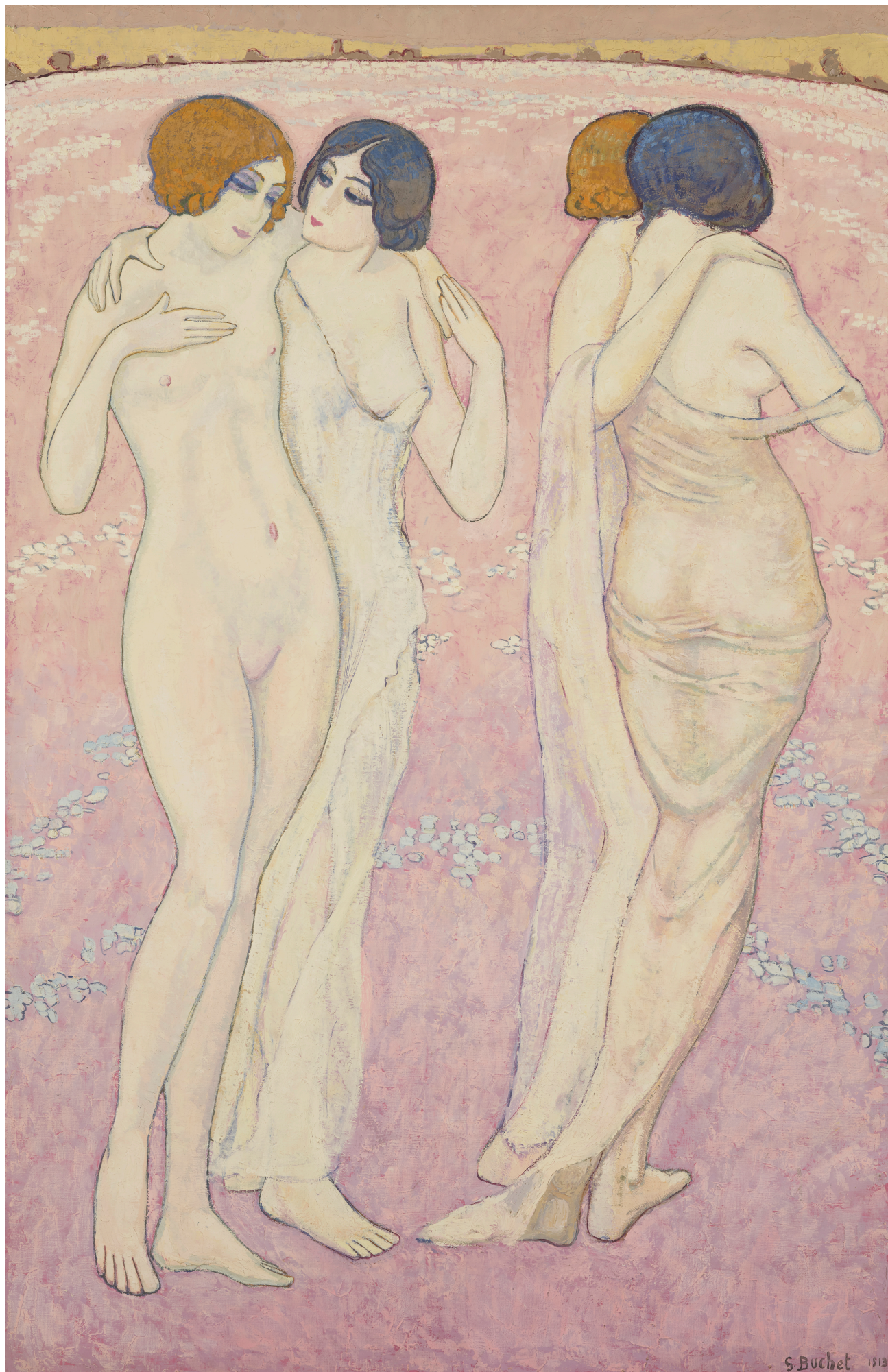
Le Musée cantonal des Beaux-Arts à Lausanne invite à une grande exposition d'un peintre suisse Gustave Buchet.

« Accusé de peindre »

Совсем недавно Наша Газета рассказывала о торжественном открытии [Plateforme 10](#), квартала около лозаннского вокзала, объединившего три музея. Так вот в одном из них, самом крупном, помимо выставки, посвященной железнодорожной теме, проходит сейчас экспозиция интересного, но не слишком известного художника – мы рады поводу рассказать вам о нем.

Густав Буше – один из редких художников, кому довелось родиться и умереть в Швейцарии. Он появился на свет в 1888 году в местечке Этуа, тогда совсем деревне, в кантоне Во. Его отец Огюст Бюше, местный учитель, создал в 1872 году «Убежище Этуа», преобразованное в 1962 году в «Институт надежды» - специализированное учреждение для людей с физическими недостатками. Вряд ли кто-то догадается искать в этом богоугодном заведении творения Густава Бюше, хотя их там целых пять, плюс принадлежащий коммуне автопортрет. Большинство любителей живописи скорее отправятся любоваться ими в Художественные музеи Аргау, Цюриха и Винтертура, в Музей искусства и истории Женевы, а кому повезет – в собрание банка Pictet. Но все это сейчас, посмертно. А как складывалась жизнь сына сельского учителя?





S. Buchet 1913



Гюстав Бюше. "Вечная весна", 1913 г. © 2022 Gustave Buchet. Familles Bron Bersier Biber. Photo: Etienne Malapert

Начало его творческой деятельности отмечено регулярными поездками в Париж, что в первую декаду 20 века не было оригинальным. В 1910 году, не успев окончить Школу изящных искусств, он решает выйти из-под влияния национального мэтра Фердинанда Ходлера и свято следует наставлениям своего педагога Южена Гийара, научившего его, в частности, основным правилам композиции. Он же пробудил в молодом художнике интерес к [Морису Дени](#), Винсенту ван Гогу и даже Полю Сезанну, которого на тот момент принято было критиковать. Уверовав, что будущее искусства – в Париже, он поселяется там на несколько лет, в течение которых его живопись приобретает яркие, экспрессивные черты символистов.

Далее, после недолгой женевской паузы, за время которой он успел жениться на Нелли Бови-Лисберг и основать вместе с ней творческую группу Le Falot («Фонарь»), он вновь уезжает в Париж. Там зимой 1916-17 годов он погружается в кипучую артистическую жизнь Монпарнасса, сближается со скульптором белорусского происхождения Осипом Цадкиным, приобщившим его к кубизму и футуризму. Густав Бюше увлекается художественным изображением движения, ритма, «универсальным динамизмом». Первая персональная выставка, прошедшая в 1919 году, закрепила за ним звание лидера футуристического течения.





Гюстав Бюше. Мост и буксир, 1921 г. © 2022 Gustave Buchet. Familles Bron Bersier Biber. Photo: MCBA

Отношения Бюше с дадаистами были непростыми. В то время как дадаизм



приобретает популярность в Европе, художник знакомится с главным его пропагандистом в Женеве Вальтером Сернером, другом [Тристана Тцара](#). Увы, участие в выставке дадаистов в 1920 году, а также в Большом бале Дада покрывают его позором и полностью выбивают из колеи – ему кажется, что он предал искусство, как вообще так и свое собственное. В отчаянии он вновь уезжает в Париж, где проводит весь период между двумя мировыми войнами, период реконструкции и возвращения к общественному порядку.

Бюше получает новый импульс благодаря художникам группы «Золотая секция», среди членов которой был прославившийся впоследствии Александр Архипенко. В начале 1920-х годов Бюше не только занимается «чистой» живописью, но и сотрудничает с рекламными агентствами, журналами, модными брендами и театрами. В 1924 году, вместе со своей будущей второй женой Маргаритой Робер, он бросается в авантюру с Модным домом Лиз Дарси и создает сотни шляпных коробок, сумок, подушек... Однако начиная с 1925 года Бюше успокаивается и направляет свою энергию на станковую живопись. Его работы тех лет вдохновлены модернизмом Фернанда Леже и пуризмом Ле Корбюзье. Постепенно он начинает воспринимать свои творения как самостоятельные существа, живые организмы, руководимые идеалом почти математической точности.



Гюстав Бюше. Макет для театра "Яйцо", 1923-24 гг. © 2022 Gustave Buchet. Familles Bron Bersier Biber. Photo: MCBA

После финансового кризиса 1929 года Густав Бюше переходит к умеренной абстракции. Его формы смягчаются, фоны становятся более единообразными, а



хроматическая гамма более светлой. Параллельно с натюрмортами он пишет обнаженные женские натуры.

1935 год вновь становится поворотным. Охваченный стремлением к духовности, Бюше, как и многие художники его поколения, стремится вернуться в «большой традиции», придать материальность изображениям тел и предметов.





Гюстав Бюше. Берег Сены весной, 1929 г. © 2022 Gustave Buchet. Familles Bron Bersier Biber.



С началом Второй мировой войны художник окончательно оседает в Лозанне. Благодаря третьей жене, Жоржетте Брон, с которой он сочетался браком в 1940 году, его личная жизнь входит в более спокойное русло. В Швейцарии его футуристические и пуристские работы открыли поздно, лишь в начале 1950-х годов. Кто-то приветствует его творческое развитие, кто-то, наоборот, критикует за возвращение к более традиционной живописи. В этом контексте Бюше и публикует свое эссе «Обвиненный в рисовании», в котором настаивает на полноте свободы художника. До самой своей смерти в 1963 году он сохраняет независимость духа и занимается творческими поисками с целью доказать главенство цвета над линией.

*Выставка продлится до 25 сентября. Вся практическую информацию вы найдете на [сайте музея](#).*

[Женева](#)

---

**Source URL:** <https://nashagazeta.ch/news/culture/obvinennyy-v-risovanii>