

«Эдвард Хоппер» | Edward Hopper

Auteur: НГ, [Базель](#) , 29.01.2020.



Эдвард Хоппер. Маяк на холме, 1927 г. Dallas Museum of Art, don de Mr et Mme Maurice Purnell © Heirs of Josephine Hopper / 2019, ProLitteris, Zurich Photo : Dallas Museum of Art, Photo by Brad Flowers

Для поклонников американского художника лаконичное название выставки, которую до 26 июля 2020 года можно посетить в Фонде Бейелера в Базеле, содержит исчерпывающую информацию и указание к действию – немедленно ехать!

|

Du 26 janvier au 26 juillet 2020, la Fondation Beyeler à Bâle présente une vaste exposition

de paysages iconiques à l'huile ainsi qu'une sélection d'aquarelles et de dessins du grand artiste américain.

Edward Hopper

Эдвард Хоппер (1882–1967) входит в число самых значимых художников XX века. В Европе он известен, главным образом, сценами из городской жизни – эти картины маслом были выполнены в 1920-1960-е годы, и некоторые из них снискали невероятную популярность. А вот его пейзажи до сего дня привлекали гораздо меньше внимания: как ни удивительно, еще ни одна серьезная выставка не была посвящена американским пейзажам Хоппера. Пробел решил восполнить Фонд Бейелера: в рамках масштабной выставки, открывшейся 26 января, он покажет публике легендарные пейзажи, выполненные маслом, а также ряд акварелей и рисунков Хоппера. Это первая выставка, посвященная Эдварду Хопперу, в немецкоязычной Швейцарии.

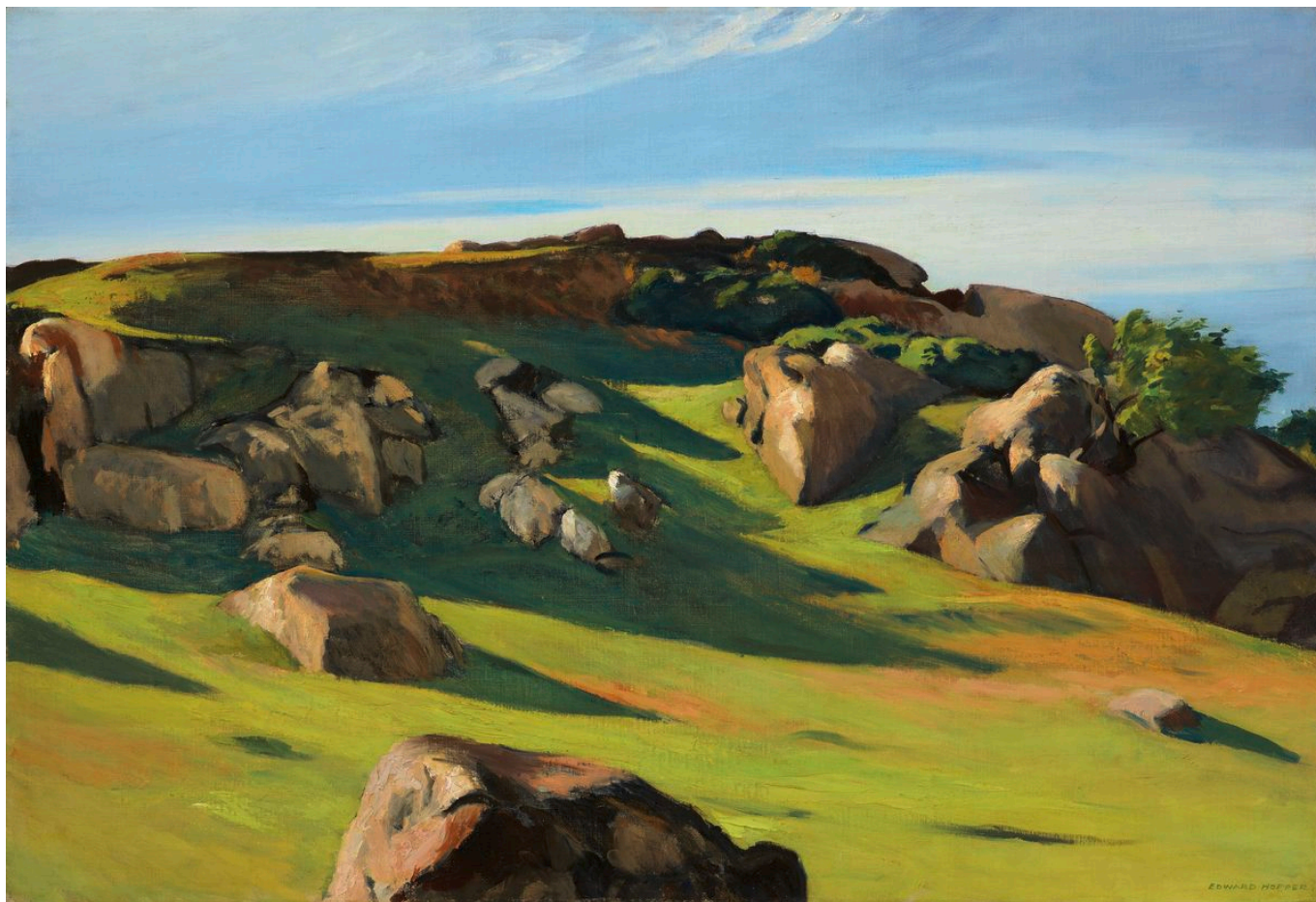
Эдвард Хоппер родился в городе Найак, штат Нью-Йорк. Выучившись на иллюстратора, он до 1906 года продолжал постигать секреты живописного мастерства в Нью-Йоркской школе искусств. Наряду с немецкой, французской и русской литературой в становлении молодого художника сыграли большую роль такие мастера живописи, как Диего Веласкес, Франсиско де Гойя, Гюстав Курбе и Эдуар Мане. Хотя долгое время Хоппер занимался, главным образом, иллюстрацией, особенно известна его масляная живопись, которая свидетельствует о его глубоком интересе к цвету и исключительном умении передавать свет и тень.



Эдвард Хоппер. Газозаправочная станция, 1940 г. The Museum of Modern Art, New York, Mrs. Simon Guggenheim Fund © Heirs of Josephine Hopper / 2019, ProLitteris, Zurich © 2019 Digital image, The Museum of Modern Art, New York / Scala, Florence

Помимо прочего, Хопперу удалось на основании собственных наблюдений разработать эстетику, влияние которой чувствуется не только в живописи, но и в поп-культуре, фотографии и кинематографе. Идея выставки в Базеле возникла, когда в Фонд Бейелера была передана на постоянной основе пейзажная картина Хоппера «Гранит на мысе Энн» (1928). Это произведение на протяжении нескольких десятилетий входило в знаменитую коллекцию Рокфеллера и относится к тому периоду, когда Хоппер пользовался все бóльшим вниманием со стороны критиков, кураторов выставок и публики. В 1929 году его пригласили участвовать во второй выставке в Музее современного искусства в Нью-Йорке, получившей название «Живописные полотна девятнадцати ныне живущих американцев».

В истории искусства термином «пейзаж» обозначают изображение природы в противопоставление самой вечно изменчивой «природе», которую нельзя зафиксировать в виде изображения. Пейзажная живопись всегда позволяет увидеть воздействие человека на природу, а полотна Хоппера передают его очень тонко и многообразно. Он выработал совершенно современный подход к традиционному живописному жанру. Вразрез с академической традицией пейзажи Хоппера выглядят безграничными: кажется, что они позволяют увидеть лишь малую часть гигантского целого.



Эдвард Хоппер. Гранит на мысе Энн, 1928 г. Частная коллекция © Heirs of Josephine Hopper / 2019, ProLitteris, Zurich

Американские пейзажи Хоппера – это четкие геометрические композиции. Главными элементами являются дома – символ человеческого присутствия. Железнодорожные пути создают горизонтальную структуру и становятся воплощением честолюбивого

замысла человечества покорить необъятное пространство. Безбрежное небо и особое освещение – ослепительный полуденный свет или затухающий свет сумерек – показывают величие постоянно меняющейся природы, хотя само полотно в реальности статично. Так, маяк может стать ориентиром на просторах океана и на бесконечной береговой линии. Пейзажные полотна Хоппера оставляют ощущение, что мы чего-то не видим, что нечто происходит за пределами картины. Например, на полотне «Утро на мысе Код» (1950) в распахнутом окне женщина, лицо которой освещено солнцем, всматривается во что-то, чего не видит зритель, потому что это что-то находится за пределами живописного пространства. Для всякого видимого пейзажа Хоппера всегда существует парный невидимый, субъективный пейзаж, который возникает внутри зрителя. Как и остальные работы Хоппера, его пейзажи проникнуты меланхолией и одиночеством. Часто они оставляют ощущение некой странности и угрозы. В своем творчестве, сопоставляя виды первозданной природы и городские пейзажи, Хоппер также передает вторжение человека в природу, порой весьма резкое.

Хоппер внес значительный вклад в формирование понятия меланхоличной Америки, на которую наложили отпечаток темные стороны прогресса – огромное, безбрежное пространство, которое было сильно популяризовано, главным образом за счет заимствования и развития этой темы в кинематографе, в таких картинах, как «К северу через северо-запад» Альфреда Хичкока (1959), «Париж, Техас» Вима Вендерса (1984) или «Танцующий с волками» Кевина Костнера (1990).



Эдвард Хоппер. Побережье Ли, 1941 г. The Middleton Family Collection © Heirs of Josephine Hopper / 2019, ProLitteris, ZurichPhoto : © 2019. Photo Art Resource / Scala, Florence

Режиссер Вим Вендерс специально для этой выставки снял короткометражный 3D-

фильм под названием «Две-три вещи, которые я знаю об Эдварде Хоппере», фильм демонстрируется в отдельном зале. Это очень личный взгляд Вендерса на мастера, который долгое время оказывал глубокое влияние на его кинотворчество. Вендерс проехал через Соединенные Штаты в поисках «духа» Хоппера и сделал на основе полученных впечатлений фильм, премьеры которого состоится во время вернисажа. В этом фильме в трогательной и поэтичной форме рассказывается, чем обязан Эдварду Хопперу кинематограф, а также в какой мере сам Хоппер находился под влиянием кинематографа. На выставке представлено 65 произведений, созданных с 1909 по 1965 годы. В ее организации Фонду Бейелера помогал Музей американского искусства Уитни (Нью-Йорк), где хранится крупнейшая в мире коллекция работ Эдварда Хоппера.

[швейцарская культура](#)

Source URL: <https://nashgazeta.ch/news/culture/edvard-hopper>