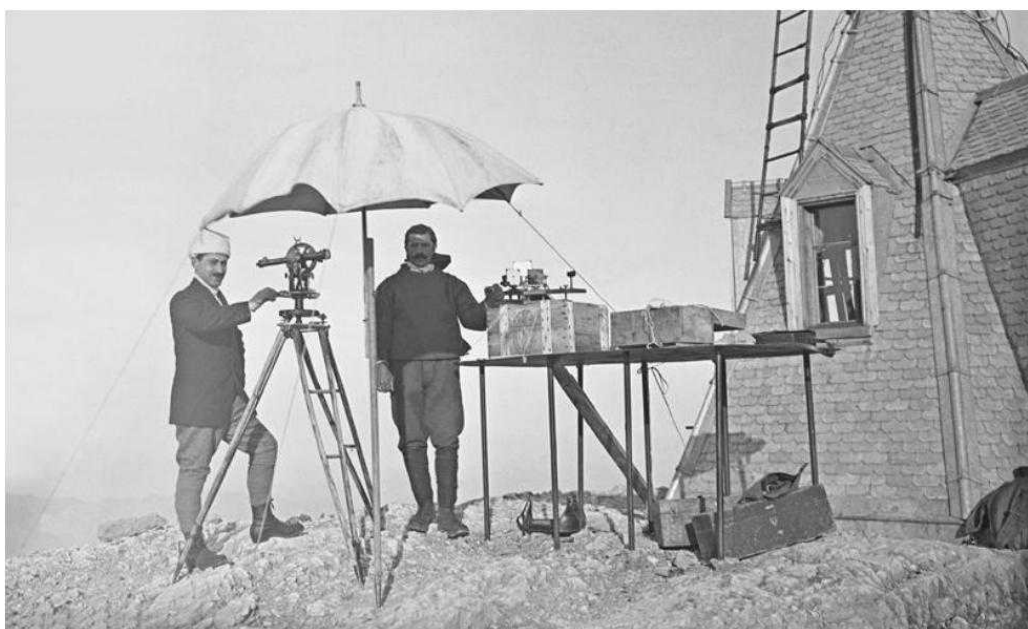


## Путешествие в прошлое Швейцарии | Voyage dans le temps en Suisse

Auteur: Лейла Бабаева, [Берн](#) , 04.02.2013.



Топографы на вершине горы Сантис измеряют скорость ветра при помощи анемометра, 1915 (swisstopo.admin.ch)

В этом году Федеральное управление топографии (swisstopo) отмечает 175 лет. По этому случаю швейцарские геодезисты создали на своем сайте историческую анимацию – одного щелчка мышки достаточно, чтобы увидеть, как менялись разные уголки Швейцарии на протяжении последних 75 лет.

Cette année, l'Office fédéral de topographie – swisstopo – fête ses 175 ans. A cette occasion les géodésistes suisses lancent une animation historique sur leur site web – dès à présent, il est possible de visualiser les différents coins en Suisse lors des 75 dernières années.

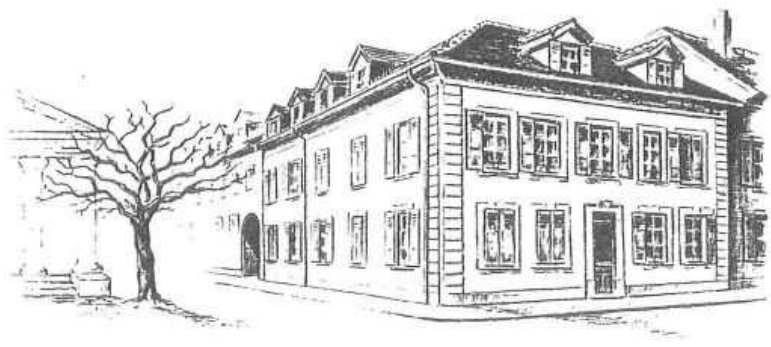
Voyage dans le temps en Suisse

Хотите взглянуть, как выглядел Берн в 1945 году, когда здесь прохаживался профессор Плейшнер? Или прогуляться по берегу Цюрихского озера в тридцатые годы прошлого столетия? Или узнать, до какой границы простирался ледник Алетч лет двадцать назад?

«Это настоящая новинка, - рассказал 17 января на пресс-конференции в Берне директор swisstopo Жан-Филипп Амштайн. - Наше [приложение](#) позволит самой широкой аудитории познакомиться с современными и старинными, отреставрированными картами».

«Чудо-карта» швейцарских геодезистов позволит легко проследить различные этапы швейцарской истории. Наложение карт, составленных в разные периоды, покажет, как постепенно отступал ледник Алетч или расширялась с течением десятилетий лозаннская агломерация. Помимо любителей швейцарской старины это изобретение заинтересует историков и географов и поможет им в проведении научных исследований.

В настоящее время на интерактивной карте можно проследить лишь последние 75 лет швейцарской топографии. В будущем

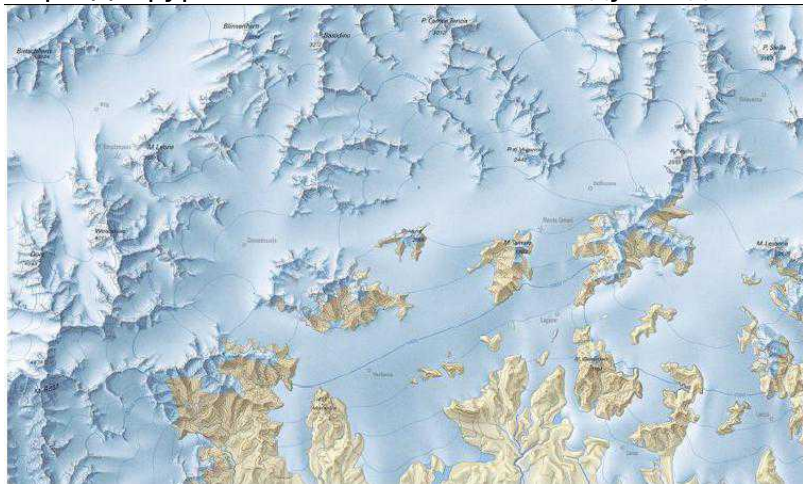


планируется разработать более масштабный проект. В течение всего 2013 года с картами swisstopo можно бесплатно ознакомиться на сайте управления (всего около 7600 карт).

Помимо «чудо-карты», позволяющей в мгновение ока заглянуть в недалекое прошлое страны, ведущие геодезисты Конфедерации приготовили в этом году еще массу сюрпризов: в программе праздничных мероприятий поиск исторических сокровищ в самых потаенных уголках страны, спектакли, коллоквиумы, семинары, выставки, конкурсы.

Но обо всем по порядку. И прежде всего – несколько слов о том, как топография делала свои первые шаги на просторах Альпийской республики.

Федеральное управление топографии - [swisstopo](#) - было основано генералом Гийом-Анри Дюфуром (1787-1875) в 1838 году, за десять лет



до рождения самой Швейцарской Конфедерации (швейцарская конституция была принята 12 сентября 1848 года). Это самое старое из всех управлений и бюро того аппарата, который составит в будущем

федеральную администрацию. Почему же топография настолько обогнала другие области управления? Все благодаря неутомимому женевскому генералу, картографу, инженеру и политику Гийом-Анри Дюфуру.

20 сентября 1832 года Дюфур был назначен Федеральным сеймом на должность генерал-квартирмейстера (одну из высших штабных должностей) Конфедерации. В его обязанности входила организация составления карт страны. Ведь еще в 1822 году Сейм объявил топографические измерения в числе интересов государственного значения.

Несмотря на все старания генерала дело не двигалось с места. Не хватало специалистов и финансов. Шутка ли – измерить Альпы, все ущелья и долины, горные речушки, города и деревни. До 1836 года, правда, уже составлялись карты отдельных швейцарских регионов. Стремясь представить



соотечественникам более полную, точную и подробную карту, генерал Дюфур обратился с просьбой к Сейму о предоставлении необходимых ресурсов, и 17 августа 1837 года правительство выделяет финансирование. В результате увидела свет «карта Дюфура» (на французском: La Carte Dufour, на немецком: Topographische Karte der Schweiz), первая полная карта молодой Швейцарской Конфедерации, основанная на точных геометрических измерениях в масштабе 1:100 000. Камни Нептуна (Pierres du Niton), как напоминание о ледниковом периоде, до сих пор возвышающиеся над водами Лемана у женевских берегов, были взяты за отправную точку (их высота в то время оценивалась в 376,2 метра над уровнем моря).

И все же Сейм не признавал новосозданную структуру на федеральном уровне. Тогда Дюфур предложил основать Федеральное топографическое бюро, что и случилось в 1838 году - в городке Каруж, в предместье Женевы на франко-швейцарской границе, в доме, принадлежавшем мещанину Шосса, было арендовано помещение для нового ведомства. В 1865 году учреждение переехало в столицу Конфедерации (сегодня располагается в городке Ваберн-Берн, кантон Берн).

В наши дни, при составлении исторической анимационной карты в ознаменование 175-летия Федерального управления топографии геодезисты использовали несколько карт: уже упомянутую нами карту Дюфура, а также «карту Зигфрида» или географический атлас Швейцарии (на немецком: Topographischer Atlas der Schweiz), составленную в 1870-1926 годах под руководством командующего штабом Германна Зигфрида. Особое значение этой карты в том, что здесь впервые с особой точностью были нанесены вершины швейцарского плато, Юрские и Альпийские пики, ландшафт

Предальпья и юг Тичино (в составлении карты принимали участие Фридолин Бекер и Ксавье Имфельд, оба ученики известного швейцарского геолога Альберта Гейма). Кроме этого в интерактивной анимации задействовано 3900 других карт регионального значения.

Среди прочих праздничных мероприятий, приуроченных к юбилею swisstopo, - [геокешинг](#) (геокладоискательство, или игра в "поиск кладов" с



использованием GPS-навигаторов). Каждый месяц сотрудники swisstopo публикуют на сайте своего управления одну загадку - с помощью указанных примет «геокладоискатели» смогут отыскать какие-либо памятные места в разных уголках Швейцарии, связанные с Федеральным управлением топографии. В январе, например, участникам предлагалось найти место расположения первого офиса swisstopo в Каруже. Игра особенно понравится детям и подросткам: в игровой форме они смогут приобщиться к географии и истории родного края. Победителей ждут призы.

Завершит серию праздников день открытых дверей, который пройдет 14 сентября в офисе swisstopo в Ваберн-Берне.

[swisstopo](#)

[картография](#)

[Швейцария](#)

Статьи по теме

[Швейцария в картах](#)

---

**Source URL:**

<https://nashgazeta.ch/news/la-vie-en-suisse/puteshestvie-v-proshloe-shveycarii>