

Выставка в Сионской тюрьме | Exposition dans un ancien pénitencier de Sion

Auteur: Лейла Бабаева, [Сион](#) , 23.07.2012.



Ernest Biéler dans son atelier de Savièse, vers 1911.

© Collection iconographique, Musée de l'Elysée, Lausanne

Эрнест Бьеле в своей студии в Савьез, около 1911 года (все фото - с официального сайта кантона Вале (vs.ch))

В здании бывшей исправительной тюрьмы Сиона Кантональный музей изобразительных искусств Вале проводит выставку картин представителей савьезской школы живописи.

Le bâtiment de l'ancien pénitencier de Sion abrite une exposition des peintures de l'Ecole de Savièse.

Exposition dans un ancien pénitencier de Sion

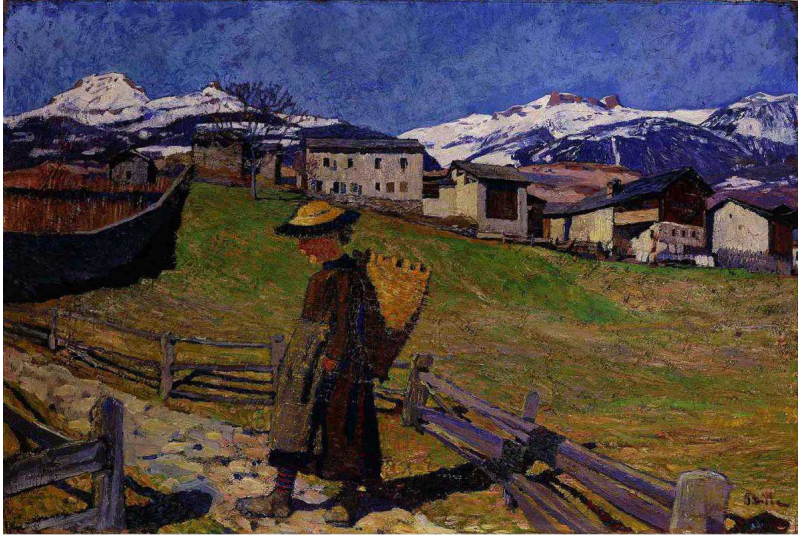
Выбор тюремных камер неслучаен - выставка проходит на тему «свобода художественного видения». Символичность, которая понятна воспринимающему - вот идеал, к которому стоит стремиться. Да и сам выбор места - к слову, тюрьма используется под выставки с 2000 года, - наверняка повлияет на посетителей, обострит восприятие.

Мы имеем дело с представителями савьезской школы, которая существовала с 1880-х годов как минимум до первой мировой войны. Центром группы был водуазец [Эрнест Бьеле](#), он и «вел за собой» художников, которые по преимуществу являлись

горожанами.

По замыслу организаторов, здесь можно увидеть картины не только упомянутой школы, но и полотна живописцев из других валезанских долин. Любители прекрасного смогут полюбоваться, кроме прочих, произведениями Эдмона Билля из Сиера (в который он влюбился и где построил себе роскошный дом), Эдуара Валле, который подолгу жил в таких частях Вале, как Эреманс, Савьез, Веркорэн.

Эти художники выполнили в равной степени эстетическую и идеологическую задачу: интерпретировали валезанскую реальность, подав ее зрителю в определенном



Edmond Bille (1878-1959), *Premier printemps*, s.d. (1907), huile sur carton, 54.5 x 82.5 cm, Propriété de la Confédération suisse, Office fédéral de la culture, Berne (déposé en prêt à long terme au Musée d'art du Valais en 1908) © Musées cantonaux du Valais, Sion ; H. Preisig

ракурсе. В то время крестьяне во множестве переселялись в города, обогащая рынок труда и ускоряя прогресс (символами которых можно назвать город). А живописцы взяли на себя труд представить деревню, как место, где хранятся извечные ценности – в мире, который движется все быстрее.

Желаете побродить из камеры в камеру, прогуляться по тюремным галереям? Вас сопроводит директор и распорядитель выставки Паскаль Руэден. Его увлекательный рассказ развернет перед вами историю картин и художников, начиная с 1850 года. Живущий в Дюссельдорфе валезанец Рафаэль Риц во время пребывания в родном кантоне исследовал местные настроения и виды, и небезуспешно продавал великолепно исполненные произведения, проникнутые валезанскими мотивами. Водуазец Эрнест Бьеле, получив образование в Париже, открыл для себя Савьез в 1884-м. Кисть художника несла в себе достаточно убедительности, и потому к нему постепенно примыкали другие горожане, неважно, родились они в этой местности, или только отдали ей часть своей жизни. Правда, художники не делались похожими на крестьян, которых идеализировали их штрихи. Творцы продолжали носить городскую одежду и вести себя, как горожане. Об этом красноречиво говорят и многочисленные портреты прелестной парижанки, писательницы и художницы Маргериты Бюрна-Провенс.

Паскаль Руэден описывает идею выставки: «Сочетая этнологический подход и подход в плане истории искусства, выставка показывает культурные глубины и содержательность часто натянутых, даже в наше время, отношений между городом

и деревней. Будучи далекой от ностальгии и фольклора, экспозиция позволяет лучше понять культурное происхождение связанных с Вале ценностей и рассуждений, с конца 19 века и до наших дней».

Осматривая выставку, посетитель словно подсматривает жизнь крестьян той поры, но с оговоркой: жизнь таких крестьян, какими их изображали мастера кистей, какими они хотели показать их горожанам, которые покупали картины. Здесь не находишь романтизированной, при которой любая часть пейзажа, будь то дерево или река, поражают трагизмом. Пейзаж и окрестности на картинах - приветливы, земля возделана трудолюбивыми мужчинами и женщинами, а их молитвы, в дополнение к работе, будто связывают землю и небо.

Кроме собственно таланта, живописцы использовали и технические приемы:



Raphy Dallèves (1878-1940), *Les Laveuses. Hérémece*, 1907, tempera sur toile, 155 x 192 cm, Musée d'art du Valais, Sion.
Legs de Raphy Dallèves en 1940.

© Musées cantonaux du Valais, Sion ; M. Martinez

употребляли темперу вместо масла, писали на холсте или дереве, получая более матовый оттенок, достигая пущей близости с изображаемой сельской простотой. Ритм картин - графичен, как и черты персонажей. Взять хотя бы картину Бьелера «Возвращение в деревню» 1911 года. Организующая структура произведения - доски риг, ограды полей, полосы на холстине, наброшенной на спину осла в центре. Художников школы отличала любовь к тканям, отсюда - разработка темы платьев и передников, правда, без особого внимания к реальным традициям и моде.

Однако если вы борец с идеализированием реальности и ратуете за ясный взгляд на вещи, то на выставке найдете и кое-что для себя. Кроме картин, создавших стереотипы, которые так щедро оценивали клиенты из числа горожан, ваш взгляд может остановиться на «Исходе» Эдмона Билля, написанном в 1925 году, где поражает сочетание городской нищеты и библейских образов. В качестве примера, пробуждающего иные чувства, назовем «Плато Лентин» (около 1903-го) Альфреда Рефу. Перед нами, сразу на первом плане - травы, за которыми виден возделанный холмик, далее - синегато-белоснежные Альпы и - разумеется, - прозрачность неба, которое занимает больше половины полотна.

С целью расширить видение посетителей, на втором этаже находится выставка фотографа-швейцарца Яна Гросса, со взглядом на валезанцев, как на швейцарских техасцев. Сверх того, можно осмотреть также экспозицию Made in... (Сделано в...), где представлено видение молодых художников в области самоопределения.

Выставка на тему савьезской школы открыта в бывшей исправительной тюрьме до 6 января по адресу: ул. Шато 14, Сион (rue des Châteaux 14, Sion). Больше информации можно найти на [сайте](#), посвященном валезанским музеям, и официальном [сайте кантона Вале](#).

[выставки в швейцарии](#)

[Сион](#)

Статьи по теме

[Произведения швейцарских художников в почете на мировых аукционах](#)

Source URL: <https://nashagazeta.ch/news/culture/vystavka-v-sionskoy-tyurme>