

Паскаль Бургундер: археология - ключ к загадкам Боспорского царства | Pascal Burgunder: l'archéologie est la clé du Bosphore antique

Auteur: Ольга Юркина, [Лозанна](#), 20.07.2011.



Паскаль Бургундер в Институте археологии и антиковедения Лозаннского университета (NashaGazeta.ch)

Почему российский император поддержал археологические исследования на Крымском полуострове? Что делают швейцарские ученые в архивах Санкт-петербургского Эрмитажа? Чем знаменит склеп Деметры в Керчи? И какое отношение ко всему этому имеет наш сегодняшний гость, единственный на Западе

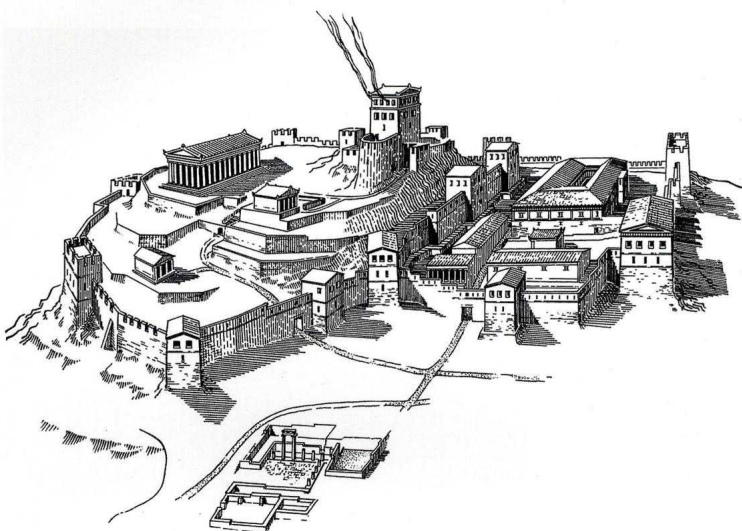
специалист по античной живописи Крыма и юга России?

| Pourquoi l'empereur de la Russie a soutenu des recherches archéologiques en Crimée? A quoi s'intéressent des archéologues suisses dans les fonds du Musée de l'Hermitage à Saint-Pétersbourg? Qu'est-ce qu'est "Le Tombeau de Déméter" à Kertch? Notre invité d'aujourd'hui est un des rares spécialistes de la peinture murale du Bosphore antique en Occident, responsable de recherches à l'Université de Lausanne, Pascal Burgunder. Pascal Burgunder: l'archéologie est la clé du Bosphore antique

Если все сложится удачно, через несколько лет у Женевского музея искусства и истории будет возможность принять в своем обновленном здании выставку сокровищ античной цивилизации Северного Причерноморья из коллекции Государственного Эрмитажа. Два года назад Лозаннский университет и Санкт-Петербургский музей подписали соглашение о сотрудничестве, с тех пор российские и швейцарские специалисты по античности ведут совместные проекты в Крыму и на Таманском полуострове, на месте существования древнего Боспорского царства. Масштабная выставка, приоткрывающая связи между греческими поселениями Запада и Востока, как и публикация обширного каталога археологических находок с берегов Черного моря, должна стать кульминацией долгих лет кропотливой работы лозаннских ученых и их коллег из Санкт-Петербурга.

По стечению обстоятельств, для одного из инициаторов и руководителей проекта по исследованию античного Боспора Эрмитаж с самого начала оказался связанным с Крымом и греческой цивилизацией.

Ныне старший научный сотрудник Института археологии и антиковедения при Лозаннском университете, Паскаль Бургундер впервые приехал в Северную Венецию студентом по обмену. В совершенстве овладеть русским языком ему во многом помог древнегреческий, изучаемый на кафедре классической филологии и столь необходимый для второй выбранной специальности – археологии. Изучение античности Паскаль Бургундер продолжил в Санкт-Петербургском университете, где и заинтересовался археологией юга России и Крымского полуострова, в прошлом принадлежащих одной культуре. Тогда швейцарскому студенту и посчастливилось отправиться с коллегами-археологами из античного отдела Эрмитажа на раскопки в Керчь.



Так выглядел акрополь Пантикапей (© Vladimir Tolstikov)

«Там я копал: что еще может делать археолог в Крыму? - смеется Паскаль Бургундер. - Копал под руководством Сергея Соловьева, признанного в России и на Западе археолога, и открывал для себя сокровища Боспорского царства».

Греческая культура, когда-то существовавшая на Боспоре Киммерийском (сегодня - Керченском проливе) - одна из наименее изученных на сегодняшний день на Западе страниц античной истории. Хотя Боспорская культура сродни хорошо известным науке Греции или Турции, она скрывает множество загадок. Современная Керчь находится на месте древней столицы греческого государства Пантикапей, и находки в ее окрестностях, наподобие мирмекийского клада IV века до нашей эры, обнаруженного в 2004 году, не перестают удивлять исследователей.

НГ: Паскаль, как у швейцарского студента-археолога возник интерес к античной живописи Боспора?

Паскаль Бургундер: Для нашего Института это очень важная область. Западные археологи практически не знают Крыма, по нескольким причинам. Во-первых, как говорил знаменитый русский историк и антиковед Михаил Иванович Ростовцев, «russicum non legitur»: по-русски не читают. Язык - главное препятствие для подробного ознакомления с античными исследованиями Боспора. В Европе было очень мало публикаций о памятниках античности на юге России и в Крыму. Во-вторых, свою разъединяющую роль до распада СССР сыграл Железный занавес.

НГ: Значит, для западного археолога, античная культура Причерноморья - оригинальная тема исследований?



Расписной саркофаг, Керчь (© The State Hermitage Museum, Saint-Pétersbourg)

Паскаль Бургундер: И да, и нет. Дело в том, что с VII века до нашей эры на всем пространстве побережья Черного моря появляются греческие поселения. Города, похожие на Пантикапей, были основаны в Румынии, Болгарии, Грузии, северной Турции. Сейчас наследники античной цивилизации кажутся разделенными, но важно понять, что когда-то все эти земли были составляющими единого пространства, в котором говорили на одном древнегреческом языке. В силу исторических и лингвистических причин западноевропейские ученые пока мало изучают античную культуру Крыма и юга России. Заполнить этот пробел - означает шире и глубже понять античный мир в его целостности. Это наша главная задача.

НГ: Означает ли это, что изучение греческого Боспора могло бы изменить наши представления об античной культуре?

Паскаль Бургундер: Все, что мы находили на раскопках бывшего Боспорского царства – фрагменты живописи, сосуды, некрополи, – мы старались связать с тем, что уже знаем благодаря открытиям в Греции, Италии или Турции. Конкретный пример: в Эрмитаже, когда мы там работали, были обнаружены фрагменты живописи из дворцов Пантикапея. Эти украшения, традиционные для домов греческой аристократии, ведут нас в Помпеи или на остров Делос, и постепенно из сравнительного анализа отдельных кусочков и совпадений вырисовывается общий контекст истории. Не говоря уже о том, что археологические находки на Крымском и Таманском полуостровах помогают понять, как выглядел в античности сам Боспор.



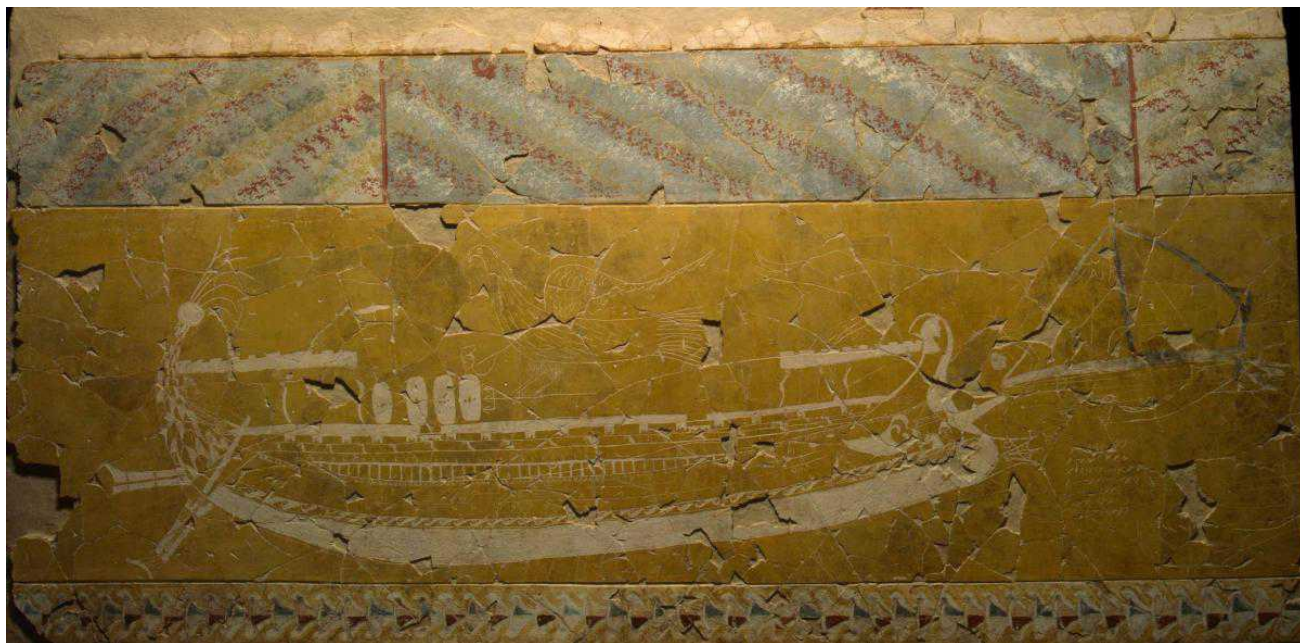
Древнегреческий кувшин (ойнохойя) из стекла, Склеп Деметры, I век н.э. (© The State Hermitage Museum, Saint-Petersbourg)

Первым этапом сотрудничества Лозаннского университета с Эрмитажем стало изучение фрагментов настенной живописи из фондов музея. Обнаруженные еще в конце XIX века, редкие экспонаты долгое время хранились в архивах нетронутыми. По инициативе Паскаля Бургундера, швейцарские специалисты Института археологии и антиковедения отправились в Петербург и, совместно с коллегами из Эрмитажа, начали работу по описанию находок и созданию двуязычного каталога античных реликвий Боспорского края. Первый грант – на три года – выделил Швейцарский национальный фонд научных исследований (FNS), но уже сейчас ясно, что этих средств будет недостаточно на завершение проекта и окончательную публикацию.

Паскаль Бургундер: В планах на будущее, если им суждено будет осуществиться – изучить фрагменты настенной живописи Керчи из разных музеев России и Украины, в которых они оказались, и опубликовать обширное многотомное исследование. Ведь общий взгляд на материал, который археологи уже имеют, поможет впоследствии сравнить его с новыми открытиями.

НГ: А не могли бы Вы привести наглядный пример работы археолога с найденным фрагментом?

Паскаль Бургундер: С удовольствием. Фрагменты настенной живописи, найденные в городище Нимфей и ныне выставленные в Эрмитаже, представляют собой граффито с изображением корабля, по виду, греческого. Однако некоторые детали возбудили любопытство археологов к этому судну. Если присмотреться, на нем можно увидеть слабо нацарапанное имя египетской богини Исиды, в другом месте - фигурку лошади и мальчика в конусообразном колпаке, которые также могут быть символами божества. Над кораблем можно разглядеть орла, несущего в лапках трезубец, а недалеко от него - слабые силуэты бивней слона. Возможно, эти символы означают победу одного из Птолемеев над своими врагами. Российские археологи выдвинули гипотезу, что речь идет о пребывании египетского посольства в Боспоре. Тем более что в Египте уже был найден папирус, свидетельствующий о присутствии послов из Пантикапея.



Граффито "Корабль Исиды" из Нимфей (V. Terebenine © The State Hermitage Museum, Saint-Pétersbourg)

Однако остается множество загадок. Ведь это изображение было собрано из мелких кусочков, как паззл, и полноправный вопрос - к одной ли эпохе относятся корабль и фигурки животных? К тому же, найден фрагмент был в помещении неизвестного назначения: возможно, оно исполняло функцию святилища. Да и датировка становится предметом догадок. Все эти тайны и разгадывает археолог.

НГ: На данный момент настенная живопись античного Боспора мало изучена даже в России? А на какие источники Вы опираетесь?

Паскаль Бургундер: Конкретно настенной живописью занимается немного российских исследователей, историей и археологией античного Боспора в целом - гораздо больше. Но до нас никто не проводил подробного описания найденных образцов, ни предполагал издания книги. Для меня эталоном остается объемный труд «Античная декоративная живопись на юге России» Михаила Ивановича Ростовцева, изданный в 1914 году в Санкт-Петербурге и недавно переведенный на французский. Ростовцев - крупный специалист по античной истории и археологии, один из первых исследователей Боспорского царства, получивший, между прочим, финансовую помощь от самого императора. Во время одного из пребываний царской семьи в Крыму их экскурсоводом по новому заповеднику Херсонесу Таврическому, основанному в 1892 году, стал лично Ростовцев. Он много рассказывал об истории

греческого государства на этом месте, а в конце император спросил, чем может отблагодарить за столь великолепную экскурсию.



Стеклянный кувшин ойнохойя из Склепа Деметры в Керчи (Y. Molodkovets © The State Hermitage Museum, Saint-Pétersbourg)

И Ростовцев попросил денег на публикацию своей книги об античном прошлом Боспора: он исследовал и описал все расписные склепы и курганы, найденные в Керчи до революции. Впоследствии ученому, близкому кадетам, пришлось эмигрировать в Соединенные Штаты, где он продолжил работать и преподавать. Один из наших будущих проектов – выпустить полное собрание статей Ростовцева о Боспорской живописи, часть из них уже переведена.

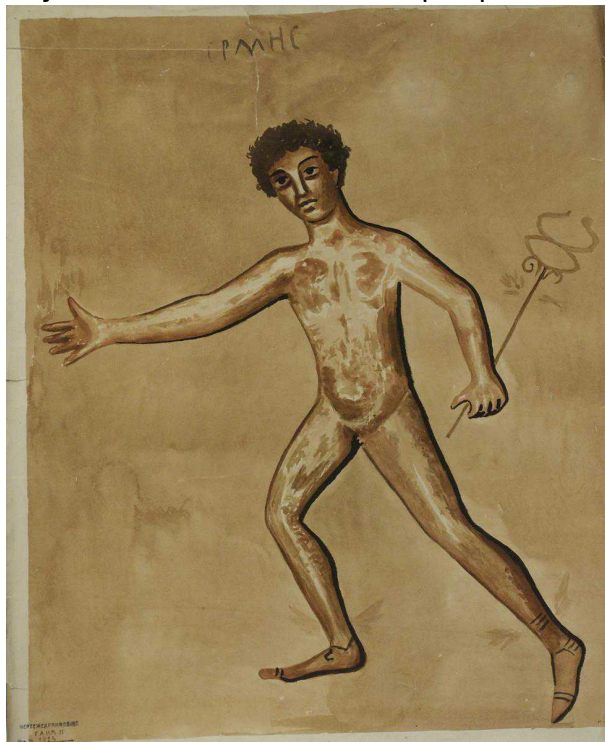
НГ: По стопам Ростовцева Вы отправились и в склеп Деметры?

Паскаль Бургундер: Это мой любимый проект! Склеп был обнаружен в Керчи в конце XIX века, сокровища из него хранятся в Эрмитаже – стеклянные кувшины, серебряные, бронзовые и золотые изделия. Но меня, конечно, привлекла туда снова настенная живопись. Стены и свод склепа полностью расписаны, и изображения сохранились до наших дней, даже если и находятся в аварийном состоянии. На своде изображена сама Деметра, греческая богиня плодородия, напротив входа – сцена похищения Персефоны, ее дочери. Интересно то, как живопись отражает верования местных аристократов и представляет собой бесценное свидетельство философии и религии античного Боспора. Изображения были изучены Ростовцевым, а затем – местными археологами. Однако глобального исследования на данный момент не проводилось, чем я и занимаюсь в рамках сотрудничества с Эрмитажем.

НГ: Экспонаты из склепа Деметры тоже можно будет увидеть на будущей выставке Эрмитажа в Женеве?

Паскаль Бургундер: Очень хочется надеяться. Выставка в Женевском музее

истории и искусства - действительно эксклюзивный проект, она отразила бы основные направления всех наших совместных исследований. Это маяк, к которому мы движемся. Так как в выставке заинтересованы оба музея, организация постепенно продвигается вперед. Но то, в чем мы действительно нуждаемся, - так это в финансовой поддержке совместных исследований с Эрмитажем и Керченским историко-культурным заповедником, которые теперь надеемся объединить в Центр изучения античного Боспора (pôle de recherche «Etudes Bosporanes»).



Акварель, изображающая Гермеса на входе в Склеп Деметры (Artyom Petrenko © Archives photographiques de l'Institut d'Histoire de la Culture Matérielle, Saint-Pétersbourg (ИИМК))

Собственно, на деле он уже существует, потому что параллельно ведется сразу несколько исследований и проектов. Наши ученые едут на стажировки в Эрмитаж, на раскопки в Крым. Со своей стороны, Лозаннский университет ежегодно принимает у себя российских и украинских специалистов. В 2009 году мы провели цикл круглых столов по античной истории и археологии Боспорского края. Сейчас готовим публикацию того, что было сказано на конференции, книга будет готова к маю будущего года.

НГ: А что интересует российских и украинских ученых в археологическом опыте Швейцарии?

Паскаль Бургундер: Обработка найденных фрагментов, методы консервации, лаборатория реставрации, музейфикация... Это отнюдь не значит, что швейцарская наука или технологии более продвинуты, просто у нас разные методы и всем интересно обменяться опытом. Кроме того, российские коллеги остаются в восторге от нашей библиотеки, где собрано множество публикаций с научными статьями, которые не всегда можно найти в России из-за отсутствия должного финансирования. Зато мне, специалисту по античному Боспору, настоящей сокровищницей представляется фонд Эрмитажа. Естественно, для обеих сторон подобное сотрудничество - взаимовыгодное. Поэтому и возникла необходимость создания Центра Боспорских исследований - для объединения существующих проектов и воплощения в жизнь новых.

Все желающие поддержать нынешние и будущие исследования античной культуры Боспора в Швейцарии могут обратиться в редакцию "Нашей Газеты.ch" или лично к Паскалю Бургундеру в [Институт археологии и антиковедения при Лозаннском университете \(IASA UNIL\)](#).

[Лозаннский университет](#)

Статьи по теме

[Оливье Грива и швейцарские виноделы российского царя](#)

[Швейцарские ученые отправились по следам Всемирного потопы](#)

Source URL: <https://nashagazeta.ch/node/12058>