

Сокровища Сан-Карло ди Негрентино | Les trésors de San Carlo à Negrentino

Author: Зарина Салимова, [Пруджаско](#) , 28.03.2024.



Фото: Nashagazeta.ch

Старинная церковь в долине Бленио подобна шкатулке с драгоценностями: за строгим каменным фасадом скрываются яркие фрески в романском и позднеготическом стиле.

|

Cette ancienne église située dans la vallée du Blenio est une véritable boîte à bijoux: l'austère façade de pierre cache des fresques colorées de style roman et gothique tardif.

Les trésors de San Carlo à Negrentino

Если вы намерены провести пасхальные выходные в Тичино (несмотря на дождливый прогноз погоды и традиционные предпраздничные многокилометровые пробки в Готардском автомобильном туннеле), то обязательно посетите Сан-Карло ди Негрентино. Эта церковь считается одной из самых интересных в кантоне – уникальной ее делают живописные окрестности, романская архитектура и богатые настенные росписи.

Церковь расположена на высоте 854 метра и возвышается над деревней Пруджаско – буквально на семи ветрах и в окружении величественных гор, отбрасывающих длинные тени на долину. Сан-Карло стоит недалеко от дороги, по которой раньше ездили повозки с мулами от Готардского перевала в долину Бленио и Беллинцону. Добраться до достопримечательности можно пешком, следуя указателям из Леонтики или Пруджаско, а также на машине, оставить которую можно на паркинге Naga. От основной дороги к зданию ведут тропинка и сооруженный в 2007 году подвесной пешеходный мост, перекинутый над пропастью, на дне которой журчит река Пруджаско.

Двухнефная церковь с двойной апсидой впервые упоминается в письменных источниках в 1214 году, но древнейшая часть здания, вероятно, была построена в начале XI века. Первоначально церковь была посвящена святому Амвросию Миланскому, а после канонизации Карла Борromeо в 1610 году была переименована в Сан-Карло.



Фото: Nashagazeta.ch

Тот, кто строил это здание много веков назад, имел развитое чувство прекрасного: церковь гармонично вписана в окружающий ландшафт и словно находится в диалоге с окаймляющей ее горной цепью, при этом скатная крыша фактически повторяет

форму расположенной напротив пирамидальной горной вершины.

Зайдя в церковь через боковой ход (дверь нужно толкнуть), вы окажетесь в полумраке и сначала не поймете, что же здесь особенного. Не торопитесь с выводами. Нажмите на кнопку слева от входа, чтобы включить внутреннее освещение, – и вашему взгляду предстанут удивительной красоты росписи. Первая эмоция: просто ах!



Фото: Nashagazeta.ch

Важность этой церкви в истории средневекового искусства была признана швейцарским искусствоведом Иоганном Рудольфом Раном еще в 1890 году. Интерьер церкви украшен фресками разных эпох. Самой интересной считается фреска, на которой изображено Вознесение Христа перед апостолами – редкая тема в западной живописи. Роспись, относящаяся к середине XI века, считается авторитетными источниками одним из первых и самых известных образцов романской живописи в странах к югу от Альп. Стилистические и технические детали указывают на родство с фресками из базилики Сан-Винченцо в Гальяно и Сан-Пьетро-аль-Монте в Чивате в Ломбардии. Восточное влияние проявляется в византийском стиле фигур, меандре и изображенных животных (ягнята и павлин). Имя художника, оставившего столь ценную фреску, неизвестно. Возможно, это был один из живописцев, работавших в Чивате и Гальяно и приехавший из Милана, который в то время был ближайшим религиозным и художественным центром.



Фото: Nashagazeta.ch

Росписи на северной стороне нефа и в большой апсиде, вероятно, выполнены Ломбардо да Джубиаско и Кристофоро или Николао да Сереньо, которые могли здесь остановиться по пути в [Дизентис](#), где они расписывали часовню Святой Агаты.



Фото: Nashagazeta.ch

Более ранний и несколько меньший по размеру южный неф был пристроен к первоначальной церкви в конце XV века и почти полностью расписан Антонио да Традате, который также создал множество фресок в других церквях и часовнях в долине Бленио и Тичино. Темы для росписей взяты из жизни Богородицы и апокрифических Евангелий: Успение, ангелы-музыканты, святой Амвросий на коне.



Фото: Nashagazeta.ch

На расположенной рядом с церковью колокольне, которая датируется XII веком, изображены гербы кантона Ури (бык), Левентины (с благословляющей рукой) и долины Бленио (с клянущейся рукой). Геральдические знаки указывают на то, что долина Бленио до 1798 года была подвластной территорией старой Швейцарской Конфедерации.



Фото: Nashagazeta.ch

Двери церкви в дневное время теоретически должны быть открыты, в противном случае ключи можно попросить в ресторанах Stazione, Valsole или Rubino в Аквароссе, в заведениях Aurelio Dell'Oro в Негрентино-Пруджаско и Il Larice в Леонтике, а также

в туристическом офисе в Оливоне.

Добавим, что Сан-Карло ди Негрентино является частью исторической тропы Негрентино, которая начинается и заканчивается в Аквароссе. Длина маршрута составляет 4,5 км, а продолжительность – около двух часов. Карту маршрута со всеми остановками можно найти на сайте Ticino.ch.

[Тичино](#)

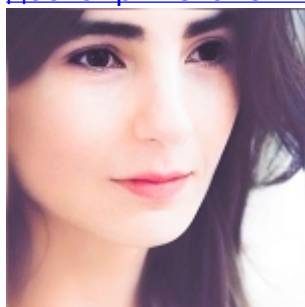
[церкви Швейцарии. пасха в швейцарии](#)

[пешеходные маршруты Швейцарии](#)

[туристические маршруты Швейцарии](#)

[памятники культуры](#)

[достопримечательности швейцарии](#)



[Зарина Салимова](#)

Zaryna Salimava

Статьи по теме

[Камелии цветут в Локарно](#)

[Беллинцона – город трех замков](#)

[Осенние прогулки в Тичино](#)

[Буковые леса Золотурна и Тичино признаны ЮНЕСКО](#)

Source URL:

<https://nashgazeta.ch/news/la-vie-en-suisse/cokrovishcha-san-karlo-di-negrentino>