

День открытых дверей в Цюрихском Кунстхаусе | Journée portes ouvertes au Kunsthaus Zürich

Author: Заррина Салимова, [Цюрих](#) , 08.10.2021.



Новый Кунстхаус © Luxwerk, Zurich

Благодаря новому крылу, спроектированному Дэвидом Чипперфильдом, Кунстхаус стал крупнейшим художественным музеем в Швейцарии. В эти выходные, 9 и 10 октября, осмотреть все музейные здания, расположившиеся по обе стороны от площади Хаймплац, можно будет бесплатно.

Avec l'extension conçue par David Chipperfield, le Kunsthaus Zürich devient le plus grand musée d'art de Suisse. Les 9 et 10 octobre, le public est invité à découvrir gratuitement l'ensemble du musée, des deux côtés de la Heimplatz.

Journée portes ouvertes au Kunsthaus Zürich

20 лет – ровно столько времени понадобилось, чтобы воплотить в жизнь идею расширения [Кунстхауса](#). Впервые над этим вопросом задумались в 2001 году, а конкурс на лучший архитектурный проект был проведен в 2008-м. Потом состоялся референдум, на котором цюрихцы одобрили выделение кредита на строительство, и, наконец, в 2015-м началось возведение здания по проекту знаменитого британского архитектора Дэвида Чипперфильда. Новый музейный корпус был завершен зимой 2020 года, а его «пробное» открытие состоялось этой весной буквально под «аккомпанемент» звуковой инсталляции Уильяма Форсайта, о чем Наша Газета подробно [рассказывала](#). Чтобы поблагодарить общественность за поддержку и то, что ровно девять лет назад жители города сказали «да» расширению Кунстхауса на референдуме, музей устраивает день открытых дверей: в эти выходные, 9 и 10 октября, музейные сокровища можно будет увидеть бесплатно с 10.00 до 18.00.



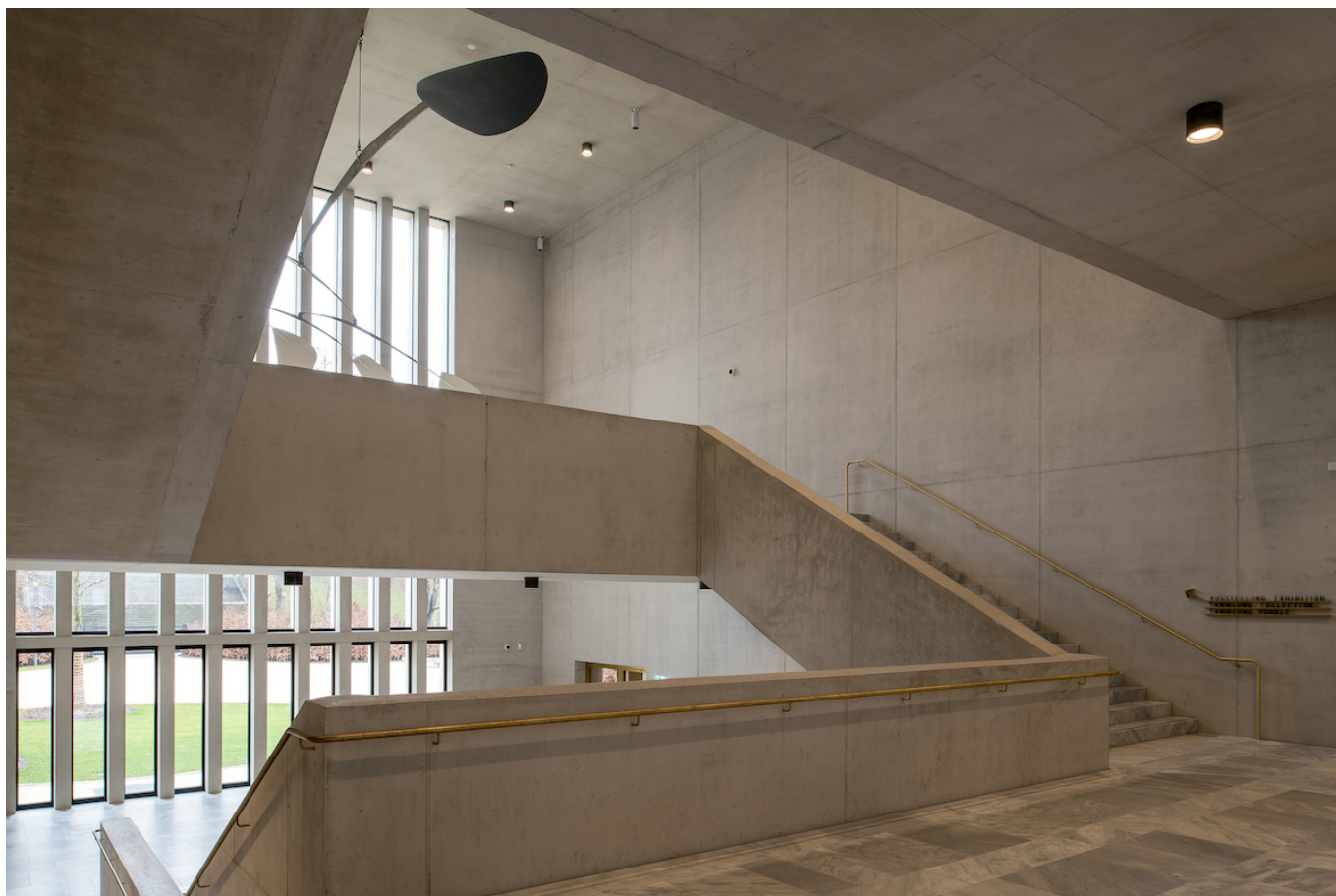
Сад у здания Чипперфильда. Фото: Juliet Haller, Amt für Städtebau, Zurich

Благодаря новому творению Чипперфильда, Кунстхаус стал самым большим художественным музеем в Швейцарии, заняв здания по обе стороны от площади Хаймплац. Для произведений искусства отведено 5 000 дополнительных квадратных метров, причем более 17% (ранее 10%) работ из коллекции музея теперь могут быть выставлены, включая картины, скульптуры, фильмы, фотографии, работы на бумаге и инсталляции. Те, кто бывает в Кунстхаусе впервые, обычно поражаются тому, насколько солидной по европейским меркам является его коллекция. Но даже если

вы бывали в этом музее уже не раз, прийти снова все равно стоит, так как после перепланировки экспозиция кардинально поменялась.

В здании Чипперфильда собрано искусство начиная с 1960-х годов. Кроме того, здесь есть галереи классического формата с картинами XIX века и современного искусства. Загляните в инновационную цифровую лабораторию, где будут выставлены художественные работы, посвященные виртуальному пространству или транслируемые в интернете. В новом крыле также есть специальные помещения среднего размера для временных выставок. Прямо сейчас в музее открыта экспозиция «Earth Beats. Меняющиеся образы природы», кураторы которой проводят параллели между произведениями искусства последних столетий с современными проблемами защиты климата. Осмотрев выставку, можно пройти через переход от здания Чипперфильда к историческому крылу Мозера и попасть в «ледниковую комнату».

В новом крыле будет размещена коллекция Эмиля Бюрле, которая включает картины импрессионистов и постимпрессионистов, а также фовистов, кубистов и других представителей французского авангарда после 1900 года. Среди ключевых произведений – такие известные картины, как «Сеятель на закате» Винсента Ван Гога, «Маленькая Ирен» Огюста Ренуара, «Поле маков близ Ветеля» Клода Моне и «Мальчик в красном жилете» Поля Сезанна. Эмиль Бюрле (1890-1956) приобрел эти полотна на деньги, заработанные на продаже оружия, в частности, нацистской Германии - Наша Газета подробно [рассказывала](#) об этой истории. В исследовании, проведенном по заказу кантона и города Цюрих, Бюрле представлен как безжалостный оппортунист. Он начал собирать свою коллекцию в 1936 году, когда экспроприации и преследования евреев оказали большое влияние на рынок искусства. Кунстхаус уделяет этому вопросу внимание, но, как отмечают [критики](#), недостаточное - информация о деятельности Бюрле и провенансе картин указана скупо.



Лестница в новом крыле. Фото: Juliet Haller, Amt für Städtebau, Zurich

Изменения коснулись и других залов. Собрание работ Альберто Джакометти дополнено работами его современников, включая сюрреалистов, а галерея голландской живописи, где вывешены полотна мастеров от Рембрандта до Рубенса, была значительно обогащена произведениями из частной коллекции Кнехта. По всему зданию можно обнаружить «интервенционные пространства», которые помогают преодолеть разрыв между историческими периодами и жанрами и в которых можно будет увидеть работы современных художников, ссылающихся на традиционные темы в истории искусства или ставящих их под сомнение. Например, художники Кадера Аттия и Анна Богигян поднимают вопросы, характерные для постколониального дискурса, и их работы размещены в непосредственной близости от «восточных» голландских полотен, к интерпретации которых сегодня подходят критически. Увеличение пространства позволило открыть доступ к искусству других континентов, например, Южная Америка и Африка представлены произведениями Терезы Марголлес, Трейси Роуз и Лунгисва Гкунта.



Коллекция Кнехта. Фото: Kunsthaus Zürich

Рисунки, гравюры и фотографии из соображений их сохранности не могут быть выставлены постоянно, но теперь имеют свой собственный зал, где экспонаты будут регулярно меняться. Программа открывается экспозицией, посвященной наследию Леони Тоблер, с виртуозными гравюрами от Дюрера и Рембрандта до Мане и Гогена. Произведения из хрупкой коллекции дадаистов были оцифрованы, а оригиналы представлены в отдельном зале, включая работы Ханны Хёх, Ханса Арпа и других живших в Цюрихе художников, которые внесли свой вклад в развитие авангарда межвоенного периода.

Добавим, что сокровища Кунстхауса можно увидеть и вне его стен: благодаря выставленным вокруг музея скульптурам Дэна Грэма, Кадера Аттиа, Пипилотти Рист, Огюста Родена, музей как бы «подмигивает» потенциальным посетителям и способствует установлению контакта с искусством в общественном пространстве. А в новом баре Kunsthaus, спроектированном также Дэвидом Чипперфильдом, прекрасная фреска Макса Эрнста «Лепестки и сад нимфы Анколии» (1934), первоначально созданная для легендарного бара цюрихского театра Корсо, будет встречать гостей с раннего утра до позднего вечера.

[Цюрих](#)

Статьи по теме

[Цюрихский Кунстхаус расширяется](#)

Source URL:

<https://nashagazeta.ch/news/culture/den-otkrytyh-dverey-v-cyurihskom-kunsthause>