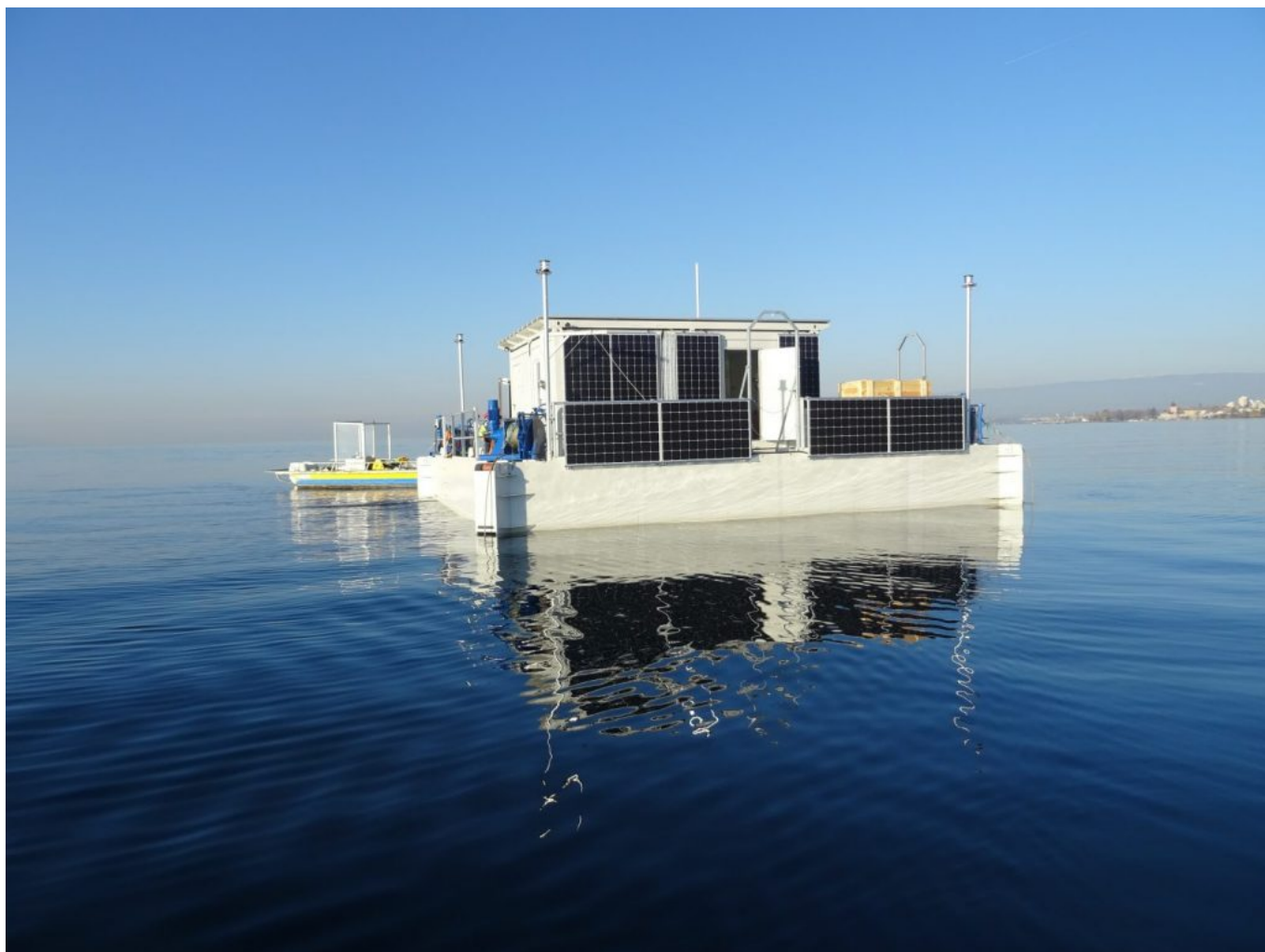


## Лаборатория на Женевском озере | Un laboratoire sur le Léman

Author: Лейла Бабаева, [Лозанна](#), 25.02.2019.



(unil.ch)

Недалеко от Пюйи (кантон Во) с 19 февраля стоит на четырех якорях плавучая платформа-лаборатория, созданная для отслеживания климатических изменений.

Le 19 février dernier, une plateforme flottante a été installée au large de Pully: le vaisseau blanc permettra aux chercheurs de suivre des changements climatiques.

Un laboratoire sur le Léman

Платформа площадью 100 квадратных метров будет оснащена приборами, собирающими данные об экосистеме озера, а также о том, каким образом Леман выделяет парниковые газы. Сведения о мельчайших изменениях позволят исследователям сделать выводы о грядущих климатических изменениях, которые затронут не только Швейцарию, но и другие государства.

Проект под названием LÉXPLORE рассчитан на 10 лет. Над ним работают исследователи Женевского и Лозаннского университетов, Федеральной политехнической школы Лозанны (EPFL) и Швейцарского института наук о воде. Руководитель проекта, лимнолог EPFL Наташа Тофилд-Паше рассказала в интервью телерадиокомпании RTS, что лаборатории не страшна непогода, и она будет собирать данные непрерывно.

Платформа стоимостью 1 млн франков поможет понять процессы, происходящие в глубинах не только Лемана, но и озер, расположенных в других регионах. Швейцарцы готовы предоставить плавучую лабораторию в распоряжение физиков, химиков и биологов со всего мира. Также она поможет студентам проводить исследования, связанные с окружающей средой.

На LÉXPLORE планируется установить приборы, часть которых будут все время находиться под водой, а другая часть – на верхней части платформы, также здесь разместят метеостанцию. Ученые смогут понять, почему озеро порой меняет цвет, почему периодически в разных его частях начинают бурно разрастаться водоросли, разобраться в механизме образования кальцита и т.д.

Тем временем в России построили научно-исследовательское судно для комплексного мониторинга озера Байкал, пишет «Комсомольская правда». По результатам голосования в социальных сетях, судно назвали «Профессор Вознесенский» в честь талантливого геофизика, климатолога, основателя гидрометеорологической службы в Иркутской области Аркадия Викторовича Вознесенского.

Губернатор Иркутской области Сергей Левченко отметил, что это судно – настоящая плавучая лаборатория для проведения научных исследований. «Профессор Вознесенский» также будет доставлять грузы на труднодоступные станции, расположенные на берегах озера.

Первая экспедиция нового корабля запланирована на май этого года, когда на Байкале возобновится навигация. Было бы замечательно, если бы швейцарские и российские ученые, исследующие два великих озера, делились опытом друг с другом. Возможно, сопоставление данных, собранных в разных регионах, позволит сделать много ценных выводов и поможет выбрать новые направления исследований. Не побоимся сказать, что в таком сотрудничестве заинтересована вся планета, ведь пресная вода – это, по сути, второй воздух для живущих на Земле существ.

[озера швейцарии](#)

Статьи по теме

[Российские «Миры» обследуют дно Женевского озера](#)

[Когда тихие воды Лемана восстали](#)

[Киви с берега Лемана](#)

---

**Source URL:**

<https://nashgazeta.ch/news/education-et-science/laboratoriya-na-zhenevskom-ozere>