

## Социальная помощь в Швейцарии за последние десять лет | L'aide sociale en Suisse durant les derniers 10 ans

Author: Татьяна Гирко, [Невшатель](#) , 13.04.2016.



(© Keystone)

Этот период охвачен в последнем исследовании Федеральной службы статистики (OFS), из которого следует, что за последние годы доля получателей социальной помощи не изменилась.

| Cette période est englobée dans la dernière étude de l'Office fédéral de la statistique (OFS), selon laquelle le taux d'aide sociale n'est pas changé pendant ces dernières années.  
L'aide sociale en Suisse durant les derniers 10 ans

Начиная с 2005 года OFS собирает полную информацию о социальной защите населения во всех регионах Конфедерации. По окончании 2014 года сделанные в течение предыдущих лет наблюдения было решено объединить в подробном исследовании, результаты которого были обнародованы на прошлой неделе.

За период с 2005 по 2014 годы число получателей социальной помощи выросло с 238 тысяч до 262 тысяч человек, то есть на 10%. Следует отметить, что основной задачей этого сектора социальной политики государства является обеспечение прожиточного минимума в тех случаях, на которые не распространяется программа социального страхования.

Этот вид помощи представляет собой последнюю ступень в трехуровневой системе государственной поддержки населения. Первая состоит из базовых условий – образование, здравоохранение, система юриспруденции, – к которым имеют доступ все граждане. Вторая ступень включает систему социального страхования, куда входят пенсии, пособия по безработице и другие виды выплат, на которые имеют право застрахованные лица. Третья – социальная помощь, предоставляемая в дополнение к имеющемуся доходу (в широком смысле слова), или при условии бедственного положения бенефициара, независимо от причин (в узком смысле слова). Добавим, что положения Федеральной Конституции служат основой для кантонального законодательства, определяющего конкретные меры и способы предоставления социальной помощи.

Несмотря на общий рост бенефициаров, доля получателей социальной помощи в 2014 году, как и десять лет назад, составляла 3,2%, что связано с ростом численности населения, отмечает OFS в своем исследовании. Состав «групп риска», шансы которых попасть в зависимость от помощи государства высоки, мало изменился за изученный период времени. Наиболее подвержены такому риску дети, иностранцы, семьи с одним родителем и разведенные граждане.

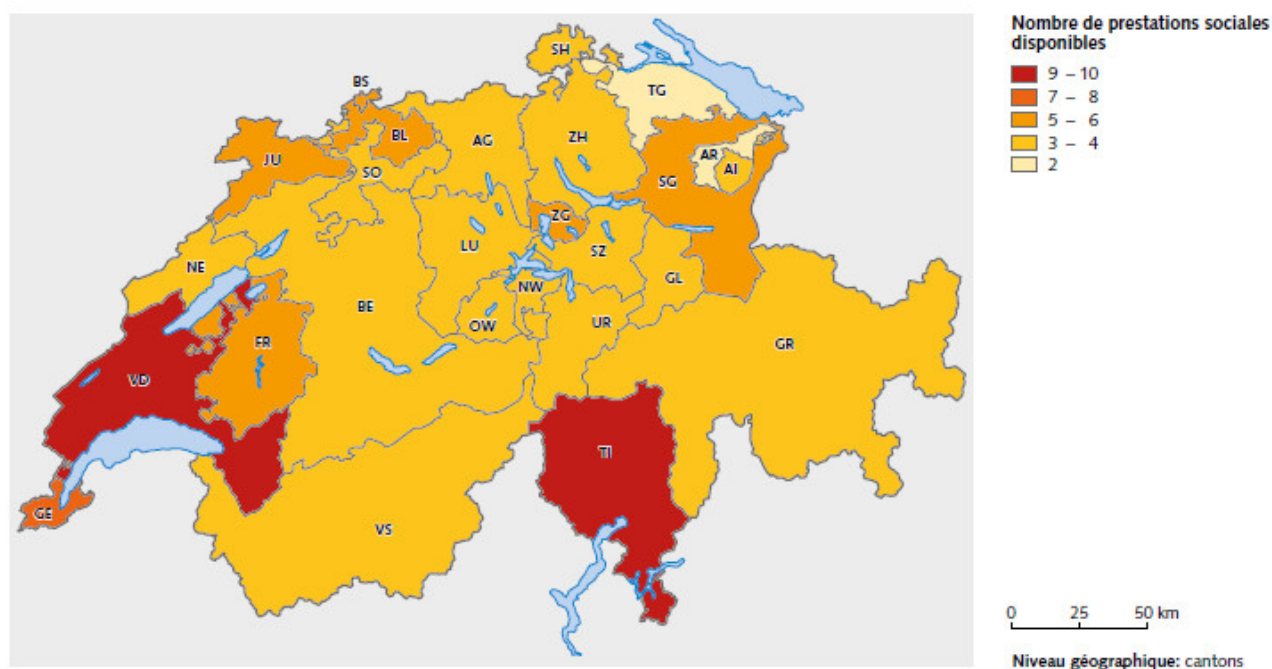
Все больше значения приобретает уровень образования: доля обладателей лишь школьных аттестатов среди получателей социальной помощи за последние десять лет выросла с 42,9% до 46,3%. При этом люди с неполным образованием, как правило, не только чаще нуждаются в поддержке, но и дольше остаются зависимыми от нее. Ситуация усугубляется, если они разведены и имеют детей на попечении, отмечают эксперты.

Еще одно наблюдение заключается в том, что доля получателей социальной помощи увеличивается параллельно численности населения коммуны. Уровень концентрации «групп риска» в центрах крупных городов оценивается в пределах от «среднего» до «высокого». Впрочем, за последние годы доля бенефициаров в городах с населением свыше 100 тысяч жителей сократилась с 6,3% до 5,9%.

Сколько же всего средств тратит государство на социальную защиту своих граждан? По предварительным оценкам, в 2013 году расходы достигали 170,9 млрд франков. Около 10,1% этой суммы составляют административные и другие издержки, то есть

непосредственно на расходы социального характера остается 153,6 млрд франков. По сравнению с 1990 годом, эта сумма почти удвоилась, а в соотношении к ВВП доля социальных расходов выросла с 15,4% в 1990-м до 24% в 2004 году. В течение последующих десяти лет этот показатель оставался относительно стабильным и составил 24,2% в 2013 году.

Доля социальной помощи, входящей в третью ступень поддержки населения, в общей сумме этих расходов составляет около 4,5% (по данным 2012 года), что соответствует 7,4 млрд франков. Большая часть (4,4 млрд франков) приходится на надбавки к базовой пенсии (PC/EL), еще 2,4 млрд франков – на социальную помощь в узком смысле этого слова.



Число видов социальной помощи в разных кантонах (© OFS)

Учитывая тот факт, что виды и условия предоставления социальной помощи фиксируются на кантональном уровне, можно наблюдать существенные отличия между предлагаемыми услугами и их числом в зависимости от региона. В то время как одни кантоны берут на себя расходы по оплате жилья малоимущих, предоставляют специальную поддержку семьям или пожилым людям, другие ограничиваются непосредственной выплатой средств гражданам, имеющим доход ниже прожиточного минимума.

Напомним, что на ближайшем референдуме швейцарцам предстоит высказать свое мнение об идее введения в стране [безусловного основного дохода](#). В случае положительного решения действующая система социальной защиты может претерпеть существенные изменения.

[социальная помощь в швейцарии](#)

Статьи по теме

[Права иностранных пенсионеров не будут ущемлены в Швейцарии](#)

[Чтоб ты жил на одно ... пособие?](#)

[В Швейцарии собираются брать налоги с социальной помощи](#)

[Социальная помощь в Швейцарии: проблемы и пути их решения](#)

[Швейцария будет бороться с феноменом «бедных работников»  
2500 франков в месяц – работать или не работать?](https://nashgazeta.ch/news/la-vie-en-suisse/socialnaya-pomoshch-v-shveycarii-za-poslednie-desyat-let)

---

**Source URL:**

<https://nashgazeta.ch/news/la-vie-en-suisse/socialnaya-pomoshch-v-shveycarii-za-poslednie-desyat-let>