

В Романдской Швейцарии самое высокое налоговое бремя | La pression fiscale est lourde en Suisse romande

Author: Татьяна Гирко, [Берн](#) , 13.12.2013.



Женева - лидер по эксплуатации налогового потенциала © Genève Tourisme
В Швейцарии налоговые платежи составляют в среднем 26,7% экономического потенциала кантонов и коммун. Федеральное управление Министерства финансов (AFF) опубликовало последние данные по Конфедерации.

En Suisse, les redevances fiscales grèvent, en moyenne, 26,7 % du potentiel de ressources des cantons et des communes. Les derniers chiffres comparatifs de la Confédération viennent d'être publiés par l'Administration fédérale des finances (AFF).

La pression fiscale est lourde en Suisse romande

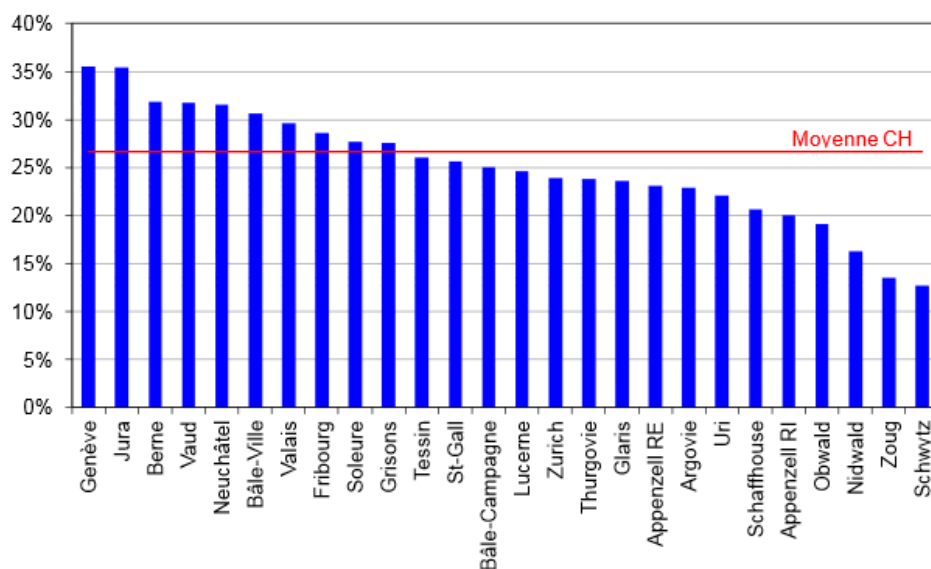
Ежегодно Министерство финансов Швейцарии составляет так называемый «индекс эксплуатации налогового потенциала». Увеличение налоговых поступлений в бюджет

кантона совсем не обязательно указывает на рост благосостояния его жителей и работающих на его территории предприятий. Если правительство повышает налоги, не имея к тому экономических предпосылок, то в долгосрочной перспективе такой метод себя не оправдывает. Поэтому данное исследование не ограничивается сравнением суммы налогов в абсолютном выражении. Полученные поступления в бюджет коррелируются в соответствии с экономическим потенциалом каждого кантона.

Основное предназначение коэффициента – определить, насколько эффективно с налоговой точки зрения используются экономические ресурсы. При оценке доходов бюджета учитываются поступления, которые обеспечивают налоги на доходы физических лиц и прибыль организаций, имущество, наследство, транспортные средства и другие. Для определения экономического потенциала на 2014 год была использована средняя налоговая база за 2008-2010 годы. Соотношение поступлений в бюджет к потенциалу и показывает, насколько эффективно кантон использует собственные ресурсы.

По наблюдениям AFF, результаты этого года в целом по Швейцарии незначительно

Exploitation, en 2014, du potentiel de ressources par canton en %



отличаются от

показателей 2013 года. При более детальном рассмотрении выясняется, что 17 кантонам удалось уменьшить свое налоговое бремя. При этом наиболее сильно индекс снизился в кантонах Ури и Граубюнден. А в девяти кантонах, среди которых выделяются Базель-городской, Невшатель и Аппенцель-внутренний, индекс эксплуатации налогового потенциала вырос.

Следует отметить, что на первый взгляд невозможно определить причины изменения показателя по сравнению с прошлым годом. Так, если доходы бюджета росли быстрее, чем экономический потенциал кантона, то индекс повышается. То же самое произойдет и в случае, если оба показателя снизились, однако размер доходов изменился меньше, чем объем экономических ресурсов.

В частности, в Цюрихе рост коэффициента объясняется, в первую очередь, незначительным изменением объема ресурсов, обеспечивающих налоговую базу. Причиной этого, по мнению авторов исследования, стал финансовый кризис. Таким образом, Цюрих, индекс которого в прошлом году обеспечивал ему положение в группе с наиболее низким уровнем эксплуатации налогового потенциала, на этот раз

опередил пять кантонов и переместился ближе к среднему показателю по Швейцарии.

В свою очередь, Аппенцель-внутренний с ростом индекса на 1,3% показал третий результат (после Базеля-городского и Невшателя), в основном благодаря увеличению налоговых поступлений на 7,4%.

Как же распределились показатели эксплуатации экономического потенциала между кантонами? Наибольший груз налогового бремени испытывают жители Романдской Швейцарии. Женева, несмотря на высокий уровень развития бизнеса, возглавила список кантонов по величине налогового бремени, с коэффициентом 35,5% (почти на 10% выше среднего показателя по Швейцарии). За ней следует Юра – не слишком процветающий с экономической точки зрения регион, который характеризуется к тому же высоким уровнем налогообложения.

Индекс эксплуатации налогового потенциала во всех кантонах Романдской Швейцарии превышает среднюю отметку в 26,7%. При этом в кантоне Во поступления от налогов за прошлый год выросли приблизительно на 4%, в то время как экономический потенциал увеличился всего на 1%. Невшатель также пострадал от кризиса в часовой отрасли 2009 года, когда прибыль производителей расположенных в этом кантоне, упала на 34%, и уменьшился объем экспорта.

Наиболее низкий уровень эксплуатации экономического потенциала отмечен в кантонах Нидвальден, Цуг и Швиц. В частности, власти кантона Швиц используют только 12,7% его налогового потенциала. Этот показатель более чем в два раза ниже среднего коэффициента по Швейцарии. Цуг оказался единственным кантоном, в котором снизились и налоговые поступления, и экономический потенциал.

[налоговое бремя](#)
[Швейцария](#)
[налоги в Швейцарии](#)

Статьи по теме

[Лучшие места для проживания в Швейцарии](#)
[Подарок швейцарцам от Федеральной налоговой администрации](#)
[Швиц – кантон миллионеров](#)

Source URL:

<https://nashagazeta.ch/news/economie/v-romandskoy-shveycarii-samoe-vysokoe-nalogovoe-bremya>