

«Мир» обнаружил на дне Женевского озера затонувший корабль | L'épave d'un chaland découverte dans le Léman

Author: Людмила Клот, [Лозанна](#), 27.07.2011.



Один из "Миров" на водах Женевского озера (© nashagazeta.ch)

Подводная экспедиция Института океанологии РАН в леманские глубины продолжается: 14 июля участники международной научно-исследовательской программы [elemo](#) под эгидой Федеральной политехнической школы Лозанны обнаружили в своем поле зрения, на глубине 220 метров, останки плавательного средства.

|
Un bateau vieux d'un siècle a été tiré de l'oubli par des sous-marins russes MIR.
L'épave d'un chaland découverte dans le Léman

К досаде, или к счастью, воды Женевского озера не скрывали под собой корабль, своими размерами и великолепием подобный «Титанику». Но и находка на озерном дне затонувшего судна возрастом примерно в полтора века стала для Швейцарии настоящим сюрпризом. Оно как минимум 30-метровой длины и датируется концом 19-го - началом 20 века. Точные координаты и глубина «сюрприза» пока не обнаружатся, чтобы не привлекать на это место искателей приключений.

Мы уже [подробно рассказывали](#) о том, как российские «Миры», аппараты для глубоководного погружения Института океанологии имени П.П. Ширшова Российской Академии Наук, прибыли из Калининграда в порт Лё Бувре кантона Во. Осуществление научного проекта исследования дна Женевского озера стало возможным благодаря Почетному консульству России в Лозанне и фармацевтической компании Ferring Pharmaceuticals.



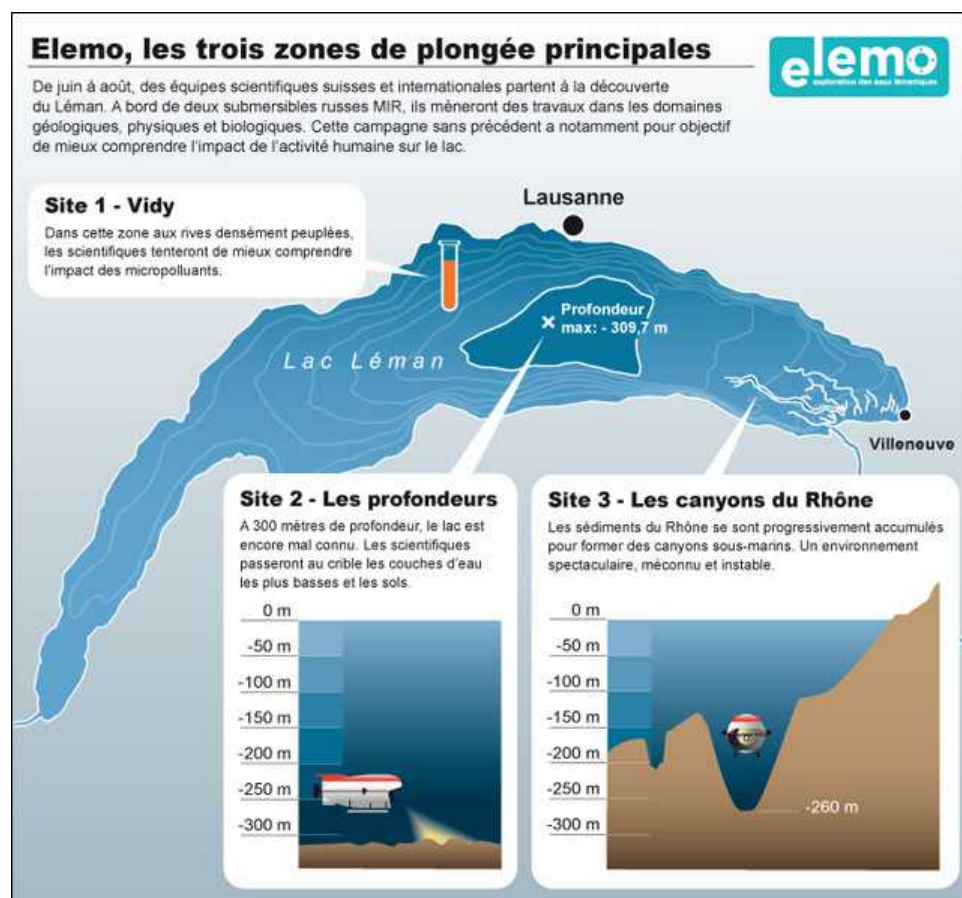
Затонувшее судно без опознавательных знаков (Le Temps)

Сейчас снятые кадры с места погружения анализируются специалистами, так что затонувший корабль пока не открыл всех своих тайн. Специалист по историческим кораблям на Женевском озере, директор Музея Леман в Нионе Каринн Бертола уже сделала предварительное описание, основываясь на переданной ей информации. Как пояснила она для газеты Le Temps, это «рабочее судно, старинной структуры, которое очень похоже на модель шаланды Sagrave (Sagrave SA - транспортная компания из кантона Во) или на длинную моторную баржу».

Пока что нельзя точно сказать, было ли судно на паровом ходу или моторном, хотя, исходя из видимой части оборудования, открыватели придерживаются второй гипотезы. На корпусе, выполненном из металла, нет ни окон, ни отверстий. По мнению Каринн Бертоллы, судно открытое и низкой посадки, было предназначено для перевозок грузов, таких, как песок или гравий. Удивление эксперта вызывает тот факт, что все находившееся на борту оборудование, такое, как шпильки, якоря, треугольный лодочный парус, небольшая печка или устройство для выхода выхлопных газов, цепи, лебедка и различные подъемные устройства, а также рулевое колесо оказались снесены.

На барже не были обнаружены следы столкновения или повреждений. Директор корабельного музея в Нионе склонна верить в то, что баржа затонула во время плавания. Однако откуда и куда она шла, кому принадлежала – покрыто тайной. Ни

идентификационных номеров, ни названий на ней нет. Швейцарские архивы не содержат упоминания о потерянном какой-либо судовой компанией корабле, не удалось связать его ни с одним известным кораблекрушением на Женевском озере.



Программа изучения Женевского озера élemo

Всего глубины озера Леман скрывают полтора десятка интересных с исторической точки зрения останков кораблей. Из них три больших затонувших судна 19 века, все – на паровом ходу, последнее было затоплено в 1935 году. В прошлом веке, в эпоху строительного бума, материалы для строительства активно перевозились с французского берега озера, из Мейери, на швейцарский, в порт Сан-Жанодльфа. Возможно, найденный корабль и был частью этого грузового флота.

К громадному разочарованию Каринн Бертоллы, «российские исследователи в рамках своей программы не смогли подробнее осмотреть места вокруг находки, чтобы найти другие ценные элементы». Ей остается лишь надеяться, что впоследствии эстафету примут швейцарские специалисты, которые смогут разгадать загадку. О подъеме судна речь пока не идет – это связано со значительными затратами и серьезной технической работой, сама необходимость которой пока не ясна...

Женевское озеро – источник питьевой воды для двух миллионов человек. Не удивительно, что швейцарскую сторону интересуют, главным образом, не достопримечательности и старинные обломки, которые могут обнаружиться на его дне, а его экологическое состояние. Два уникальных аппарата «Мир» до конца августа продолжат бороздить его между Лозанной и Эвианом. Они спускаются на глубину до 300 метров, собирая с помощью механической руки батискафа пробы грунта, а также делая пробы вод в разных точках озера. Это позволит лучше узнать хрупкую и сложную экосистему самого большого альпийского водоема, определить, насколько озеро пострадало от промышленных сбросов и, возможно, разработать

новые программы по его сохранению и использованию.

Смотрите наш [фотоальбом](#), посвященный первому погружению «Миров» в Женевское озеро.

А в рамках программы életo ее сотрудники подготовили видео одного из спусков на глубины:

И рассказ о научных задачах проекта, вместе с интервью (на русском языке) с заведующим лабораторией научной эксплуатации глубоководных обитаемых аппаратов Института океанологии, профессором Анатолием Сагалевичем:

[озера швейцарии](#)

Статьи по теме

["А виноват во всем Фредерик Паулсен"](#)

[Российские «Миры» обследуют дно Женевского озера](#)

[Российские «Миры» погрузятся в Женевское озеро](#)

[Российские «Миры» прибыли на Женевское озеро](#)

Source URL:

<https://nashgazeta.ch/news/education-et-science/mir-obnaruzhil-na-dne-zhenevskogo-ozera-zatonuvshiy-korabl>