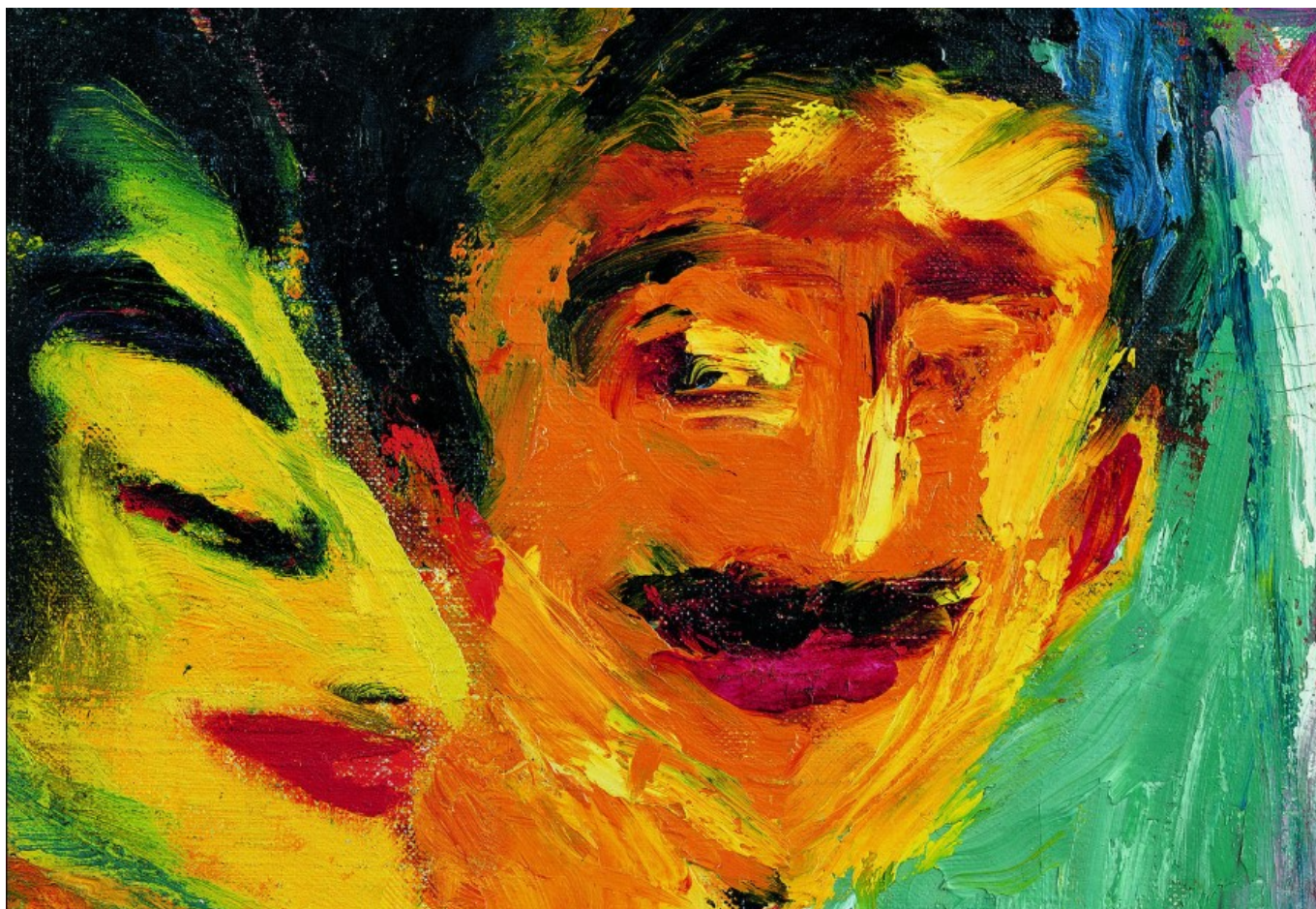


## Искусство превыше всего? | L'art est-il au-dessus de tout?

Auteur: Заррина Салимова, [Берн](#), 16.11.2018.



Фрагмент картины Эмиля Нольде "Посетители кафе", 1911 © Nolde Stiftung Seebüll  
Foto: Fotowerkstatt Elke Walford und Dirk Dunkelberg

17 ноября в Берне открывается выставка, посвященная Эмилю Нольде – одному из главных представителей современного искусства и другу Пауля Клее.

Le 17 novembre à Berne s'ouvre une exposition consacrée à Emil Nolde, l'un des plus importants représentants de l'art moderne et un ami de Paul Klee.

L'art est-il au-dessus de tout?

Выставка открывается и закрывается двумя портретами Эмиля Нольде. Первый – автопортрет художника, написанный в 1917 году (соломенная шляпа, мятый светлый льняной костюм, васильковый галстук и пронзительные голубые глаза). Вторая картина – портрет Нольде, созданный его другом Паулем Клее в 1939 году (абстрактная красная креатура с зелеными волосами и теми же пронзительными голубыми глазами). Между двумя этими портретами – разница в 22 года, в течение которых Пауль Клее и Эмиль Нольде успели подружиться, отдалиться друг от друга, так как Нольде, в отличие от Клее, симпатизировал нацистам, и снова немного сблизиться после того, как Нольде стал такой же жертвой нацистской пропаганды, как и Клее. Но обо всем по порядку.



Эмиль Нольде, Автопортрет, 1917 © Nolde Stiftung Seebüll Foto: Fotowerkstatt Elke Walford und Dirk Dunkelberg

Эмиль Хансен родился в 1867 году на границе Дании и Пруссии в местечке Нольде – именно это название он решил использовать как творческий псевдоним. Нольде с ранних лет изучал скульптуру, рисование, живопись в школах и мастерских Мюнхена, Берлина и Парижа. Позже начал участвовать в выставках, в 1908 году присоединился к Берлинскому сецессиону и, в целом, вел обычную жизнь художника начала XX века, т.е. писал, путешествовал, встречался с друзьями в кафе.

Клее и Нольде познакомились примерно в 1910-х годах, возможно, в Мюнхене, где оба одно время жили и учились. В 20-30-е годы они вели активную переписку, дружили семьями, ездили друг к другу в гости, дарили подарки. При этом их творческие подходы оставались абсолютно разными. Если для Нольде главным был цвет, то для Клее – ритм, форма и линии. Нольде так писал о друге: «Мы были очень разными, и я очень ценил, что он полностью признавал мое творчество, хотя сам

писал по-другому». А объединяло их стремление порвать с академизмом, выйти за рамки традиционного искусства и найти свой художественный язык. Они оба интересовались всем экзотичным, фантастичным и гротескным. На этих трех темах в творчестве Нольде Центр Пауля Клее и сделал акцент.



"За столиком с вином", Эмиль Нольде, 1911 © Nolde Stiftung Seebüll Foto: Fotowerkstatt Elke Walford und Dirk Dunkelberg

Однако уникальность этой выставки заключается не в выборке работ, а в том, что музей не побоялся затронуть тему, которая долгое время оставалась табуированной: Нольде был ярким сторонником Гитлера. «Антисемитизм Нольде и его слепая вера в национал-социализм долго замалчивались в истории искусства, и наша обязанность состоит в том, чтобы прямо об этом рассказать», - отметила директор Центра Пауля Клее Нина Циммер.

У Клее никаких иллюзий по поводу нацистов не было. Его признали «политически неблагонадежным», уволили из Академии искусств в Дюссельдорфе, и уже в 1933 году он эмигрировал в Берн. А Эмиль Нольде поддержал нацистов, что и стало причиной охлаждения между друзьями. В 1934 году Нольде вступил в НСДАП. Он разделял антисемитские взгляды, выступал против «доминирования евреев» в немецком искусстве, подписался под составленным Геббельсом призывом деятелей культуры голосовать за Гитлера.

Впрочем, ничего из этого Нольде не помогло, и расплата была жестокой. Его, как и других модернистов, причислили к представителям «дегенеративного искусства», и более тысячи его картин были конфискованы из немецких музеев и галерей. На знаменитой пропагандистской выставке «дегенеративного искусства» 1937 года были представлены работы Клее и Нольде, двух приятелей с противоположными политическими взглядами.



Таким Эмиля Нольде увидел Пауль Клее в 1939 году © ZPK

С 1941 года Нольде фактически запретили писать, он уединился в своем доме в Зеебюле, рисовал акварели и называл их своими «ненаписанными картинами» – и это одна из самых интересных частей выставки. Тем не менее, он оставался сторонником режима и надеялся, что Третий рейх все-таки признает его искусство. В 1946 году Кильский комитет по денацификации оправдал Нольде, несмотря на его членство в НСДАП: роль сыграло то, что его творчество не было принято национал-социалистами. После окончания Второй мировой Нольде старался приукрасить свою биографию, представив себя исключительно как жертву режима, подчеркивается в коммюнике музея.

Можно ли рассматривать творчество художника отдельно от его политических взглядов? Пауль Клее считал, что можно, и поддерживал отношения с Нольде до самой своей смерти в 1940 году: он уважал и ценил Нольде как художника, несмотря на все их политические разногласия. Может быть, потому, что полагал, что для Нольде искусство превыше всего.

*К открытию выставки, подготовленной Центром Пауля Клее в сотрудничестве с фондом Эмиля Нольде в Зеебюле, приурочен каталог, в котором впервые опубликована переписка между Клее и Нольде. Подробную информацию о часах работы выставки можно найти на [сайте](#) музея.*

[искусство в Швейцарии](#)

Статьи по теме

[Сюрреалистичный бестиарий Пауля Клее](#)

[«Пауль Клее и сюрреалисты»](#)

[Пауль Клее на войне](#)

[Мэтры современного искусства и «Дегенеративное искусство»](#)

---

**Source URL:** <http://nashgazeta.ch/news/culture/iskusstvo-prevyshe-vsego>