

Монуменальный кусок швейцарского сыра | Un bout monumental du fromage suisse

Author: Леонид Слонимский, [Лозанна](#) , 09.09.2022.



Rolex Learning Center EPFL Photo © L. Slonimsky

Мы продолжаем знакомить вас со Швейцарией глазами архитектора Леонида Слонимского. Сегодня мы совершим виртуальное путешествие в здание, где многие из вас, вероятно, бывали.

|

Voici la suite de la série « Les impressions architecturales suisses » par Léonide Slonimsky. Notre voyage virtuel nous emmène dans un endroit bien connu par beaucoup parmi vous.

Un bout monumental du fromage suisse

В большинстве предыдущих заметок я писал о швейцарских архитекторах, о швейцарской школе, о знаменитом швейцарском качестве. Но не будем забывать, что Швейцария всегда была местом притяжения лучших специалистов со всего мира – как в науке, спорте, инженерии и искусстве, так и в архитектуре. И некоторые из самых уникальных имеющихся здесь образцов современной архитектуры созданы вовсе не швейцарскими мастерами.

В данном случае речь пойдёт об уникальном здании EPFL Rolex Learning Center, расположенном на берегу Женевского озера и построенном японским архитектурным бюро SANAA, сотрудники которого – лауреаты Притцкерской премии и по праву считаются одними из ключевых фигур архитектуры конца 20-начала 21 века.

Несмотря на географическую отдалённость и все прочие отличия, есть всё же что-то, что связывает Японию и Швейцарию: уважение к труду и ремеслу, внимание к деталям и связанная с этим любовь к экспериментам в строительстве и архитектуре.

SANAA расшифровывается как Sejima and Nishizawa and Associates, партнерами-основателями бюро стал в 1995 году дуэт (в профессии, но не в личной жизни) Казуо Сейдзима и Рю Нишизава, в молодости работавшие в бюро знаменитого Тойо Ито. В портфолио бюро такие всемирно известные здания, как Новый музей искусства в Нью-Йорке, реконструкция магазина Samaritaine в Париже, павильон для галереи Serpentine в Лондоне, бутик Dior в Токио, Музей стекла в Толедо, Лувр II во французском городе Ланс и многие другие уникальные общественные здания.

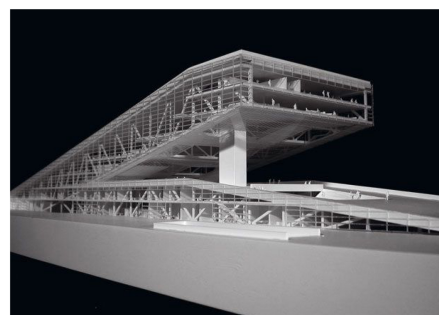


(DR)



Проекты SANAA отличают исключительная чистота жеста, элегантность и визуальная прозрачность, простота и минималистичность, конструктивное новаторство и использование новейших и тончайших материалов в строительстве. Их здания легко узнать: несмотря на их серьёзную (и иногда даже brutальную) форму и функцию, они как бы растворяются в ландшафте или городе, сливаясь с небом или зеленью. Доведённая «до звона» японская элегантность – так можно охарактеризовать их работу.

До начала строительства образовательного центра Лозаннской Политехнической школы EPFL был организован престижнейший международный конкурс, к участию в котором были приглашены лучшие мировые архитекторы, так называемые *starchitects* – «рок-звёзды» архитектуры начала 2000-х годов. Помимо японцев свои проекты представили бюро Захи Хадид, [Рема Колхаса](#), Жана Нувеля, Диллер и Скофидио и Херцог де Мерон. В соответствии с логикой этой локации, все они пытались создать высокое здание-икону, которое гордо торчало бы посреди зелёного луга кампуса, обозреваемое со всех сторон, и откуда раскрывался бы панорамный вид на озеро и горы.



(DR)

Проект SANAA был кардинально другим и ставил главной своей целью создание не знакового объекта, а общей, коллективной среды для студентов. Именно эта идея общности и привела архитекторов к отказу от строительства вверх и к концепции здания как рельефа.



(c) Architectura Viva

Учебный центр Rolex EPFL открыт как для студентов, так и для «посторонней» публики. Расположенный на едином «перетекающем» пространстве площадью 20 000 кв. м, он совмещает различные функции: научную библиотеку на 500 000 книг, аудиторию-амфитеатр, места для учебы, рестораны, кафе и щедрые по площади общественные пространства, где можно поучиться, пообщаться и даже поспать.



(c) Arqitectura Viva

Здание прямоугольное в плане, но кажется органичным из-за того, что крыша и пол плавно изгибаются, как лист бумаги, всегда оставаясь параллельными друг к другу. Имея мало видимых опор, здание слегка касается земли, оставляя под собой огромное крытое и полуоткрытое пространство, которое притягивает людей со всех сторон ко входу, находящемуся в центре. Идея плавного перетекания пространства, где нет традиционных стен и перегородок, а люди разделены в пространстве топографией, взята из природного ландшафта и кажется элементарной, лежащей на поверхности.



(c) L. Slonimsky

Классы и библиотека, залы и фойе, кафетерий и зоны отдыха разделены не стенами с дверьми, а «холмами», «плато», «ложбинами», «долинами» и «грядами». Рельеф здания прерывается 14 гигантскими внутренними дворами-патио, дающими верхний свет и ориентирующими посетителей в пространстве. Различные зоны в здании можно сравнить со швейцарскими кантонами, разделенными не государственными границами, а холмами, долинами, грядами гор, ущельями и озерами. Патио также являются социальными пространствами снаружи и обеспечивают визуальную связь между внутренним и внешним пространством. С более высоких площадок посетители могут любоваться видами на кампус и, что особенно впечатляет, на Женевское озеро и Альпы. Рельеф и дворы-патио создают ощущение общности, при этом не превращая здание в сплошной базар или шумную городскую площадь. Скопления застекленных «пузырей» переговорных комнат создают небольшие огражденные места для встреч или совместной работы небольших групп. Здание без традиционных перегородок стало символом не только текучей архитектуры, но и взаимодействия различных

дисциплин науки и учёных, где их не разделяют стены и границы и возможен и поощряется обмен знаниями и идеями.



(c) L. Slonimsky

Такая простая и ясная (на словах) идея рельефа вместо стен оказалась удивительно сложной в воплощении и потребовала строительных технологий высочайшего класса и экспериментаторства, возможных лишь в Швейцарии (и, возможно, в Японии).

Для создания трехмерных изогнутых бетонных оболочек SANAA работала с лучшими инженерами-конструкторами. С конструктивной точки зрения это здание наиболее близко к автомобильным мостам и эстакадам, но намного изощреннее их из-за сложной фасадной системы. Точность строительства была такая высокая, что вырезанную лазером деревянную опалубку устанавливали на месте с помощью GPS.



(c) Arqitectura Viva

По сути, здание состоит из двух «оболочек», внутри которых находятся 11 ненапряженных арок. Меньшая оболочка опирается на четыре арки длиной 30-40 метров, в то время как большая опирается на семь арок длиной 55-90 метров. Арки удерживаются 70 подземными предварительно напряженными тросами.

Основными конструкционными материалами стали сталь и дерево, а бетон заливался в опалубку такой точности, что нижняя часть здания выглядит полированной. Пол представляет собой бетонную конструкцию, а крыша – стальную и деревянную; при этом пол и крыша параллельны друг другу. Чтобы соблюсти геометрию оболочки, для опалубки бетона потребовалось 1400 различных форм. Заливка бетона включала непрерывную его подачу в течение двух дней – это требовалось для создания единого непрерывного перетекающего пространства пола.



(c) L. Slonimsky

Перевернувшее представление об архитектуре как антагонисте природе и рельефу, это здание удивительно и уникально со всех точек зрения: конструкций, общественных пространств, педагогики, интеграции в ландшафт. Вот как сами архитекторы описывали проект в одном из интервью: «... Вход или выход из комнаты, занятия за столом, пересечение склона или подъем по нему на наклонном лифте, похожем на фуникулер, – опыт, более близкий к пребыванию в горах или на холме под открытым небом. Топография, созданная архитектурой, вызывает архитектурные впечатления, которые не ощущаются в традиционных зданиях. Стоя на вершине холма, вы можете не увидеть другой холм, но услышать слабые голоса, или, наоборот, вы не сможете увидеть другое место, но ваше тело будет чувствовать связь с ним.»



(c) Iwan Baan

Некоторые шутят, сравнивая плоское здание с дырками с ломтиком [Эмментальского сыра](#), что ещё раз подчеркивает ментальную близость японцев и швейцарцев. Ну, а если говорить серьёзно, то Rolex Learning Center, на мой взгляд – удивительно красивое и поистине революционное архитектурное высказывание, одно из наиболее интересных зданий в мире с типологической и пространственной точек зрения.

[Швейцария](#)

Source URL:

<http://nashagazeta.ch/news/la-vie-en-suisse/monumentalnyy-kusok-shveycarskogo-syra>